



Сегодня в номере публикуются:

Распоряжение администрации Каптыревского сельсовета от 28.07.2015 № 80 «О проведении сходов граждан»;	стр. 2
Информация о штрафах за разведение костров на природе	стр. 3
Памятка по палам травы	стр. 5
Памятка по правилам поведения при пожаре в лесу	стр. 6
Памятка детям	стр. 7
Памятка для пользователей бытовым газом в индивидуальных жилых домах квартирах и комнатах	стр. 8
Памятка о соблюдении мер пожарной безопасности	стр. 8
Памятка по безопасности на воде	стр. 10
Обращение администрации Каптыревского сельсовета о запрете купания на территории Каптыревского сельсовета купания в местных водоемах запрещены	стр. 11
ПРОТОКОЛ публичных слушаний от 23.07.2015г., 10:00 ч по «Проекту планировки, совмещенного с проектом межевания земельного участка для ведения личного подсобного хозяйства, расположенного в с. Саянск, ул. Зеленая, в районе земельного участка № 22».	стр. 12
ЗАКЛЮЧЕНИЕ по результатам публичных слушаний по «Проекту планировки, совмещенного с проектом межевания земельного участка для ведения личного подсобного хозяйства, расположенного в с. Саянск, ул. Зеленая, в районе земельного участка № 22».	стр. 14
Постановление администрации Каптыревского сельсовета от 27.07.2015 № 214 «О назначении публичных слушаний по проекту планировки территории, совмещенного с проектом межевания земельного участка под ЛПХ, расположенного по адресу: с. Каптырево, ул. Полевая, участок 13»	стр. 15
Постановление администрации Каптыревского сельсовета от 29.07.2015 № 220 «Об утверждении проекта планировки, совмещенного с проектом межевания, земельного участка, расположенного по адресу: с. Каптырево, ул. Полевая, в районе дома № 7»	стр. 16
Постановление администрации Каптыревского сельсовета от 29.07.2015 № 221 «Об утверждении проекта планировки, совмещенного с проектом межевания, земельного участка, расположенного по адресу: с. Саянск, ул. Зеленая, в районе земельного участка № 22»	стр. 16
Постановление администрации Каптыревского сельсовета от 29.07.2015 № 221 «Об утверждении «Проекта планировки территории земельного участка, совмещенного с проектом межевания, расположенного по адресу: с. Шунеры, ул. Карла Маркса, № 29»	стр. 17
Проект планировки территории, совмещенный с проектом межевания земельного участка под ЛПХ, расположенного по адресу: с. Каптырево, ул. Полевая, участок 13	стр. 18

КРАСНОЯРСКИЙ КРАЙ
ШУШЕНСКИЙ РАЙОН
АДМИНИСТРАЦИЯ КАПТЫРЕВСКОГО СЕЛЬСОВЕТА

РАСПОРЯЖЕНИЕ
(ПРИКАЗ)

от 28 июня 2015 года

с. Каптырево

№ 80

«О проведении сходов граждан»

В целях предупреждения возникновения чрезвычайных ситуаций, усиления мер пожарной безопасности, направленных на предупреждение пожаров и гибели людей при пожарах, в летний пожароопасный период 2015 г., проведения разъяснительной работы с населением, о недопустимости проведения несанкционированных палов сухой растительности на полях, вдоль автомобильных дорог, покосах, пастбищах, вблизи лесных массивов, об обеспечении пожарной безопасности в быту, обеспечения безопасности и охраны жизни людей на водных объектах, расположенных на территории Каптыревского сельсовета, руководствуясь Уставом Каптыревского сельсовета, ПРИКАЗЫВАЮ:

1. Назначить на 05 августа 2015 года в населенных пунктах: с. Новопокровка, с. Шунеры, п. Шарып, с. Саянск, с. Каптырево сходы граждан по вопросам:
 - 1.1. О мероприятиях по обеспечению пожарной безопасности в летний период 2015 года; о недопустимости проведения несанкционированных палов сухой растительности на полях, вдоль автомобильных дорог, покосах, пастбищах, вблизи лесных массивов; об обеспечении пожарной безопасности в быту; об эксплуатации печного отопления.
 - 1.2. Об охране лесов от пожаров на территории Каптыревского сельсовета;
 - 1.3. Об обеспечении безопасности людей на водных объектах на территории Каптыревского сельсовета в летний период 2015 года;
 - 1.4. Разное.
2. Утвердить графики проведения сходов граждан в населенных пунктах: с. Новопокровка, с. Шунеры, п. Шарып, с. Саянск, с. Каптырево, согласно приложению № 1.
3. На сходах граждан довести до населения Каптыревского сельсовета:
 - 3.1. правила пожарной безопасности в лесу;
 - 3.2. информацию о мероприятиях по обеспечению пожарной безопасности в летний период 2015 года; провести профилактические беседы в целях обучения населения мерам пожарной безопасности;
 - 3.3. информационные материалы о причинах пожаров, их последствиях и мерах пожарной безопасности (обратить особое внимание на ситуацию с гибелью и травмированием детей на пожарах);
 - 3.4. информацию о недопустимости проведения несанкционированных палов сухой растительности на полях, вдоль автомобильных дорог, покосах, пастбищах, вблизи лесных массивов;
 - 3.5. правила о соблюдении мер пожарной безопасности в быту;
 - 3.6. проинформировать население о состоянии пожарной обстановки на территории поселения.
 - 3.7. информацию о мерах безопасности и охраны жизни на водных объектах.
4. Специалистам администрации Каптыревского сельсовета распространить среди населения памятки, листовки, брошюры:
 - по палам травы;
 - по правилам пользования бытовым газом в индивидуальных жилых домах квартирах и комнатах;
 - по эксплуатации печного отопления и соблюдения пожарной безопасности в быту;
 - об обеспечении пожарной безопасности в лесу;
 - по безопасности на воде;
5. Опубликовать вышеуказанные памятки в газете «Сельчанка».
6. Контроль за исполнением распоряжения оставляю за собой.
7. Распоряжение вступает в силу со дня его подписания.

Глава Каптыревского сельсовета

О.Н. Горлов

Приложение № 1

к распоряжению администрации
Каптыревского сельсовета
от 28.07.2015 года № 80

График
проведения сходов граждан

Населенный пункт	адрес	Место проведения	Дата проведения	Время проведения
с.Новопокровка	с.Новопокровка, ул. Большая, д. 50	Новопокровский клуб	05.08.2015 г.	9.00 час.
с. Шунеры	с. Шунеры, ул. Победы, д. 28	Шунерский Дом культуры	05.08.2015 г.	10.00 час.
п. Шарып	п. Шарып, ул. Большая, д. 24	Шарыпский клуб	05.08.2015 г.	11.00 час.
с. Саянск	с. Саянск, ул. Малая, д. 37	Саянский клуб	05.08.2015 г.	12.00 час.
с. Каптырево	с. Каптырево, ул. Малая, д. 19	Каптыревский Дом культуры	05.08.2015 г.	16.00 час.

ИНФОРМАЦИЯ О ШТРАФАХ ЗА РАЗВЕДЕНИЕ КОСТРОВ НА ПРИРОДЕ

Административное наказание в виде **штрафа за разведение костров на природе** может быть наложено в двух случаях:

Статья 8.32. Нарушение правил пожарной безопасности в лесах (в ред. Федерального [закона](#) от 29.12.2010 N 442-ФЗ)

1. Нарушение правил пожарной безопасности в лесах -

влечет предупреждение или наложение административного штрафа на граждан в размере от одной тысячи пятисот до трех тысяч рублей; на должностных лиц - от десяти тысяч до двадцати тысяч рублей; на юридических лиц - от пятидесяти тысяч до двухсот тысяч рублей.

(в ред. Федерального [закона](#) от 21.07.2014 N 277-ФЗ)

2. Выжигание хвороста, лесной подстилки, сухой травы и других лесных горючих материалов с нарушением требований правил пожарной безопасности на земельных участках, непосредственно примыкающих к лесам, защитным и лесным насаждениям и не отделенных противопожарной минерализованной полосой шириной не менее 0,5 метра, -

влечет наложение административного штрафа на граждан в размере от трех тысяч до четырех тысяч рублей; на должностных лиц - от пятнадцати тысяч до двадцати пяти тысяч рублей; на юридических лиц - от ста пятидесяти тысяч до двухсот пятидесяти тысяч рублей.

(в ред. Федерального [закона](#) от 21.07.2014 N 277-ФЗ)

3. Нарушение правил пожарной безопасности в лесах в условиях особого противопожарного режима -

влечет наложение административного штрафа на граждан в размере от четырех тысяч до пяти тысяч рублей; на должностных лиц - от двадцати тысяч до сорока тысяч рублей; на юридических лиц - от трехсот тысяч до пятисот тысяч рублей.

(в ред. Федерального [закона](#) от 21.07.2014 N 277-ФЗ)

4. Нарушение правил пожарной безопасности, повлекшее возникновение лесного пожара без причинения тяжкого вреда здоровью человека, -

влечет наложение административного штрафа на граждан в размере пяти тысяч рублей; на должностных лиц - пятидесяти тысяч рублей; на юридических лиц - от пятисот тысяч до одного миллиона рублей.

Статья 20.4. Нарушение требований пожарной безопасности (в ред. Федерального закона от 03.06.2011 N 120-ФЗ)

1. Нарушение требований пожарной безопасности, за исключением случаев, предусмотренных статьями 8.32, 11.16 настоящего Кодекса и частями 3 - 8 настоящей статьи, -

влечет предупреждение или наложение административного штрафа на граждан в размере от одной тысячи до одной тысячи пятисот рублей; на должностных лиц - от шести тысяч до пятнадцати тысяч рублей; на юридических лиц - от ста пятидесяти тысяч до двухсот тысяч рублей.

2. Те же действия, совершенные в условиях особого противопожарного режима, -

влекут наложение административного штрафа на граждан в размере от двух тысяч до четырех тысяч рублей; на должностных лиц - от пятнадцати тысяч до тридцати тысяч рублей; на юридических лиц - от четырехсот тысяч до пятисот тысяч рублей.

6. Нарушение требований пожарной безопасности, повлекшее возникновение пожара и уничтожение или повреждение чужого имущества либо причинение легкого или средней тяжести вреда здоровью человека, -

влечет наложение административного штрафа на граждан в размере от четырех тысяч до пяти тысяч рублей; на должностных лиц - от сорока тысяч до пятидесяти тысяч рублей; на юридических лиц - от трехсот пятидесяти тысяч до четырехсот тысяч рублей.

6.1. Нарушение требований пожарной безопасности, повлекшее возникновение пожара и причинение тяжкого вреда здоровью человека или смерть человека, -

влечет наложение административного штрафа на юридических лиц в размере от шестисот тысяч до одного миллиона рублей или административное приостановление деятельности на срок до девяноста суток.

(часть 6.1 введена Федеральным законом от 01.12.2012 N 212-ФЗ)

8. Нарушение требований пожарной безопасности об обеспечении проходов, проездов и подъездов к зданиям, сооружениям и строениям -

влечет наложение административного штрафа на граждан в размере от одной тысячи пятисот до двух тысяч рублей; на должностных лиц - от семи тысяч до десяти тысяч рублей; на юридических лиц - от ста двадцати тысяч до ста пятидесяти тысяч рублей.

Итак, первое, на что в данном случае стоит обратить внимание - ***особый противопожарный режим.***

Это понятие расшифровывается в статье 30 федерального закона "О пожарной безопасности":

Статья 30. Особый противопожарный режим

В случае повышения пожарной опасности решением органов государственной власти или органов местного самоуправления на соответствующих территориях может устанавливаться особый противопожарный режим.

На период действия особого противопожарного режима на соответствующих территориях нормативными правовыми актами Российской Федерации, нормативными правовыми актами субъектов Российской Федерации и муниципальными правовыми актами по пожарной безопасности устанавливаются дополнительные требования пожарной безопасности, в том числе предусматривающие привлечение населения для локализации пожаров вне границ населенных пунктов, запрет на посещение гражданами лесов, принятие дополнительных мер, препятствующих распространению лесных и иных пожаров вне границ населенных пунктов на земли населенных пунктов (увеличение противопожарных разрывов по границам населенных пунктов, создание противопожарных минерализованных полос и подобные меры).

(часть вторая в ред. Федерального закона от 29.12.2010 N 442-ФЗ)

Таким образом, противопожарный режим может устанавливаться на определенных территориях (на территориях субъектов Российской Федерации) в том числе и решениями органов местного самоуправления.

Во время особого противопожарного режима административные штрафы за нарушение правил пожарной безопасности возрастают весьма значительно. Кроме того, в это время исчезает возможность получения предупреждения вместо штрафа.

Административные штрафы на территории лесов всегда крупнее, чем на прочих территориях. Основываясь на всем вышесказанном, можно сделать вывод, что приготовление еды на костре лучше осуществлять не в лесу и не во время особого противопожарного режима.

ПАМЯТКА ПО ПАЛАМ ТРАВЫ

Практически единственным источником палов сухой травы является человек. В большинстве случаев прошлогоднюю сухую траву, стерню и тростник жгут, руководствуясь мифами о пользе весенних выжиганий травы. Случается, что травяные палы возникают и по естественным причинам (от молний, например), но в общем количестве травяных палов их доля крайне мала.

Чтобы отдых на природе не был омрачен трагедией, администрация Каптыревского сельсовета рекомендует:

- в каждой семье тщательно продумайте все меры безопасности при проведении отдыха и обеспечьте их неукоснительное выполнение, как взрослыми, так и детьми;
- на приусадебных участках во избежание пожаров не поджигайте траву, не сжигайте мусор (лучше закапывать его в подходящем месте);
- не оставляйте в местах отдыха непотушенные костры, спички, окурки, стеклянные бутылки (на солнце они работают как увеличительные стекла, фокусируют солнечный свет и поджигают траву, мох и т.д.);
- не жгите траву, не оставляйте горящий огонь без присмотра;
- тщательно тушите окурки и горящие спички перед тем, как выбросить их.

Общая информация о палах

Поджигание сухой травы несет гораздо больше вреда, чем пользы. Большой вред наносится природе родного края. Огонь пожирает не только сухую траву, но и ту юную, ради которой так стараются «любезные» правонарушители. Гибнут мхи, кустарники, а также молодые деревца. После пала заметно снижается плодородие почвы, пропадает вся ее полезная микрофлора, в том числе и та, которая помогает растениям противостоять болезням. Поджог сухой травы – это еще и одна из причин лесных пожаров, к которым, кстати, приводит еще и бесконтрольное сжигание мусора.

Травяные палы

Травяной пал – это настоящее стихийное бедствие. И всему виной — опасная и неразумная традиция поджигать весной сухую траву на полях: «как хорошо, быстро убрали прошлогоднюю траву и удобрили почву золой». А это не так.

Из-за травяных палов выгорают леса и лесополосы, а на полях почва становится бесплодной. В огне гибнут птицы и птичьи гнезда, мелкие млекопитающие, беспозвоночные и микроорганизмы. Восстанавливаться от таких потерь территория будет не один десяток лет. Неконтролируемый пал легко может стать лесным или торфяным пожаром, добраться до населенного пункта, сжечь сарай или дом, стать причиной отравления дымом, что особенно опасно для людей с больным сердцем или страдающих астмой.

За короткое время травяные палы охватывают огромные площади.

Травяной пал — это такой же пожар, как и любой другой. А пожар проще предотвратить, чем потушить.

Не проходите мимо горящей травы, при невозможности потушить пожар своими силами, сообщайте о возгораниях и пожарах:

в пожарную охрану по телефону 01; (моб. 112);

в муниципальную пожарную охрану 8(39139)23-660

в единую дежурную диспетчерскую службу района по телефону 8 (3919)3-75-95

БУДЬТЕ ОСТОРОЖНЫ С ОГНЕМ!

ВАША БЕЗОПАСНОСТЬ ЗАВИСИТ ОТ ВАС.

ПАМЯТКА ПО ПРАВИЛАМ ПОВЕДЕНИЯ ПРИ ПОЖАРЕ В ЛЕСУ

В пожароопасный период воздержитесь от посещения леса!

Если вы всё-таки оказались в лесу, соблюдайте правила.

В пожароопасный период в лесу категорически запрещается:

- разводить костры, использовать мангалы, другие приспособления для приготовления пищи;
- курить, бросать горящие спички, окурки, вытряхивать из курительных трубок горящую золу;
- стрелять из ружья, использовать пиротехнические изделия;
- оставлять в лесу промасленный или пропитанный бензином, керосином и иными горючими веществами обтирочный материал;
- заправлять топливом баки работающих двигателей внутреннего сгорания, выводить для работы технику с неисправной системой питания двигателя, а также курить или пользоваться открытым огнём вблизи машин, заправляемых топливом;
- оставлять на освещённой солнцем лесной поляне бутылки, осколки стекла, другой мусор;
- выжигать траву, а также стерню на полях.

Лица, виновные в нарушении правил пожарной безопасности, в зависимости от характера нарушения и их последствий несут дисциплинарную, административную или уголовную ответственность.

Что делать, если вы оказались в зоне лесного пожара

Если вы обнаружили очаги возгорания, немедленно известите противопожарную службу по номеру 01 или (39139) 3-75-95 единую дежурно-диспетчерскую службу Шушенского района.

Если пожар низовой и локальный, можно попытаться потушить пламя самостоятельно: его можно попытаться сбить, захлёстывая ветками лиственных пород, заливая водой, забрасывая влажным грунтом, затапывая ногами.

При тушении пожара действуйте осмотрительно, не уходите далеко от дорог и просек, не теряйте из виду других участников, поддерживайте с ними зрительную и звуковую связь.

Если у вас нет возможности своими силами справиться с локализацией и тушением пожара:

- немедленно предупредите всех находящихся поблизости о необходимости выхода из опасной зоны;
- организуйте выход людей на дорогу или просеку, широкую поляну, к берегу реки или водоёма, в поле;
- выходите из опасной зоны быстро, перпендикулярно направлению движения огня;
- если невозможно уйти от пожара, войдите в водоём или накройтесь мокрой одеждой;
- оказавшись на открытом пространстве или поляне, дышите, пригнувшись к земле, - там воздух менее задымлён;
- рот и нос при этом прикройте ватно-марлевой повязкой или тканью;
- после выхода из зоны пожара сообщите о его месте, размерах и характере в противопожарную службу, администрацию населённого пункта, лесничество.

В случае приближения огня непосредственно к строениям и угрозы массового пожара в населённом пункте срочно проводится эвакуация населения, прежде всего, детей, пожилых людей, инвалидов.

Если есть вероятность приближения огня к вашему населённому пункту, подготовьтесь к возможной эвакуации:

- поместите документы, ценные вещи в безопасное, доступное место;
- подготовьте к возможному экстренному отъезду транспортные средства;
- наденьте хлопчатобумажную или шерстяную одежду, при себе имейте: перчатки, платок, которым можно закрыть лицо, защитные очки или другие средства защиты глаз;
- подготовьте запас еды и питьевой воды;
- внимательно следите за информационными сообщениями по телевидению и радио, средствам оповещения, держите связь со своими знакомыми в других районах вашей местности;
- избегайте паники.

ПАМЯТКА ДЕТЯМ

"Дорогой друг!

Знаешь ли ты, что природные пожары возникают из-за неосторожности человека в 90 % случаев?!

Каковы же причины этого? Чаще всего – невнимательность и равнодушие человека, а также пренебрежение правилами безопасности.

В основном пожары возникают в местах сельскохозяйственных палов – выжигания сухой травы, в местах сжигания мусора, на несанкционированных свалках, в местах отдыха людей.

Причинами пожаров могут стать не полностью потушенный костер или непогашенная сигарета. Даже осколок брошенной в лесу бутылки в солнечную погоду может сфокусировать солнечные лучи подобно линзе и стать источником возгорания!

Пожароопасную ситуацию могут создать и охотники: при выстреле вылетевший из ружья тлеющий пыж может поджечь сухую траву.

Виды пожаров:

В лесном хозяйстве разделяют несколько видов пожаров: верховые, низовые, травяные и почвенные. Все они бывают сильные, средние и слабые.

Верховые пожары, это те при которых горят верхушки деревьев, они делятся на беглые и устойчивые. Беглые — распространяются в зависимости от направления ветра, а вот устойчивые, распространяются от подстилки до крон деревьев по всему древесному стволу. В основном от такого вида пожаров страдают хвойные леса.

Низовой пожар возникает в основном в лесах, где очень много опавших сухих листьев, веток и коры. А живой почвенный покров состоит из мха, мелкого подроста и разных трав. Такой вид пожара тоже разделяется на беглый и устойчивый. В весенний период, когда подсыхает прошлогодняя трава, более распространен беглый пожар.

Травяные пожары возникают при сжигании сухой травы. Они распространены на сельскохозяйственных угодьях.

Почвенный пожар возникает тогда, когда огонь низового пожара углубляется в торфяной слой почвы и подстилку.

Чтобы не стать причиной лесного пожара, соблюдай несложные правила:

- не разводи самостоятельно в отсутствии взрослых костры.
- ни в коем случае не поджигай траву и сухие листья!
- не оставляй после себя легковоспламеняющийся мусор, типа фантиков и салфеток, и стеклянные бутылки. А лучше вообще не мусори в лесу!
- если ты в лесу наткнулся на оставленный кем-то костер, сообщи об этом взрослым и вместе с ними потуши его.

Как действовать, если ты попал в зону природного пожара

ПОМНИ: если ты обнаружил в лесу пожар, **СООБЩИ ОБ ЭТОМ ВЗРОСЛЫМ!**

Если пожар подобрался очень близко, немедленно отойди в безопасное место, а после позвони на помощь взрослых. Если у тебя с собой есть телефон, **вызови противопожарную службу по номеру 01 или (39139) 3-75-95 (Единая дежурно-диспетчерская служба Шушенского района). В службы спасения – 112, звонки принимаются круглосуточно и бесплатно с мобильных телефонов.** Максимально четко и ясно объясни, что происходит и назови свое местонахождение.

НИ В КОЕМ СЛУЧАЕ не пытайся потушить пожар сам! Знай, опасен не только огонь, но и дым: ты можешь получить ожог дыхательных путей или отравиться угарным газом и уже не сможешь позвать на помощь.

От пожара нужно уходить в **БЕЗОПАСНОМ** направлении:

- при лесном пожаре передвигайся перпендикулярно линии продвижения огня, обойдя пожар, иди против ветра.
- при травяном (степном, тростниковом) пожаре самое безопасное место - выгоревший участок, оставайся там до прихода помощи. Лицо лучше прикрыть влажной тряпкой или рукавом.

Памятка для пользователей бытовым газом в индивидуальных жилых домах квартирах и комнатах

Не допускается хранение баллонов с горючими газами (далее - ГГ) в индивидуальных жилых домах, квартирах и жилых комнатах, а также на кухнях, на путях эвакуации, в цокольных этажах, в подвальных и чердачных помещениях, на балконах и лоджиях.

Газовые баллоны (рабочий и запасной) для снабжения газом бытовых газовых приборов (в том числе кухонных плит, водогрейных котлов, газовых колонок) должны, как правило, располагаться вне зданий в пристройках (шкафах или под кожухами, закрывающими верхнюю часть баллонов и редуктор) из негорючих материалов у глухого простенка стены на расстоянии не ближе 5 м от входов в здание, цокольные и подвальные этажи.

Пристройки и шкафы для газовых баллонов должны запираются на замок и иметь жалюзи для проветривания, а также иметь предупреждающие надписи "Огнеопасно. Газ".

У входа в индивидуальные жилые дома (в том числе коттеджи, дачи), а также в помещения зданий и сооружений, в которых применяются газовые баллоны, размещается предупреждающий знак пожарной безопасности с надписью "Огнеопасно. Баллоны с газом".

Гибкий резиновый шланг длиной не более метра должен быть специального типа, т.е. пригодный для сжиженного нефтяного газа, с маркировкой; его надо периодически проверять. Он не должен быть пережат или растянут и должен быть зафиксирован с помощью зажимов безопасности.

После каждой замены баллона необходимо проводить проверку соединений с помощью мыльного раствора (не огнем!). Только после этого можно проверять действие газовых приборов.

Памятка для пользователей бытовым газом

- не допускайте к газовым приборам детей и лиц, не знающих правил обращения с этими приборами;
- не храните газовые баллоны в гаражах, в квартирах, на балконах;
- заправляйте газовые баллоны только в специализированных пунктах;
- самостоятельно не подключайте и не отключайте газовые плиты в квартирах;
- не используйте газовые плиты для обогрева квартиры;
- соблюдайте последовательность включения газовых приборов: сначала зажгите спичку, а затем откройте подачу газа;
- уходя из дома, не забудьте выключить газовую плиту и перекрыть вентиль на баллоне;
- при утечке газа не зажигайте спичек, не курите, не включайте свет и электроприборы;
- при появлении запаха газа немедленно выключите газовую плиту, перекройте кран подачи газа, проветрите помещение и вызовите работников газовой службы по телефону «04» или пожарных и спасателей по телефону «01».

ПАМЯТКА О СОБЛЮДЕНИИ МЕР ПОЖАРНОЙ БЕЗОПАСНОСТИ

Что нужно делать, чтобы избежать пожара, уменьшить тяжесть его последствий для Вас и жителей соседних домов, квартир

1. Соблюдайте осторожность при использовании открытых источников огня:

не курите в постели, в сараях, на чердаках, в гараже. Тщательно тушите сигареты, а не бросайте их непотушенными на приусадебных участках, с балконов или в люки мусоропроводов; не пользуйтесь открытыми источниками огня после употребления спиртных напитков; не сжигайте мусор рядом с постройками, а при сухой и ветреной погоде вообще воздержитесь от разведения костров, топки печей, очагов, проведения пожароопасных работ; не пользуйтесь на чердаках, в кладовых и сараях керосиновыми лампами, свечами, спичками; не оставляйте детей одних без присмотра и не позволяйте им играть со спичками, зажигалками и т.п.

2. Следите за состоянием электропроводки и электроприборов:

проверяйте состояние «пробок» (предохранителей) электросчетчика и иных аппаратов защиты, при необходимости устанавливайте калиброванные плавкие вставки. Не допускайте перегрузок сети, включая электроприборы большей мощности, чем позволяет сечение проводов, а также перегрузки электросетей по средствам большого количества подключения электрообогревательных приборов;

используйте масляные обогреватели (мощность не более 1,5кВт), вместо приборов с температурой теплоотдающей поверхности более 95°С и самодельных (кустарных) электроприборов;

не допускайте «скрутки» электропроводов, особенно выполненные из разных металлов (медь-алюминий).

не эксплуатируйте временные электропроводки;

не допускайте прокладку проводов в одинарной изоляции по горючему основанию, не закрывайте электропроводку обоями, коврами;

не применяйте бумажные абажуры, не устанавливайте светильники вблизи от сгораемых материалов.

3. Периодически проверяйте печи. Отремонтируйте их до начала отопительного сезона:

необходимо соблюдать режим топки печей.

проверьте высоту дымовых труб, чтобы они были выше конька кровли не менее чем на 0,5 метра и выше кровли более высоких пристроенных зданий;

проверьте и выполните разделку дымовой трубы в месте примыкания к горючим конструкциям не менее 0,5 метра, а отступку от кирпичной печи до деревянных конструкций не менее 0,32 метра;

своевременно устраняйте трещины в кладке печей и дымоходов;

проверяйте состояние предтопочного листа. Если его нет, то перед топочной дверцей на полу из горючих материалов прибейте металлический лист размером не менее 0,5 x 0,7 метра;

побелите на чердаках дымовые трубы и стены, в которых проходят дымовые каналы;

периодически очищайте дымоходы и печи от сажи - не реже одного раза в три месяца;

высыпайте золу и шлак в отведенное безопасное место и проливайте водой.

При эксплуатации печей ЗАПРЕЩАЕТСЯ:

- оставлять без присмотра топящиеся печи, а также поручать надзор за ними малолетним детям;
- располагать топливо, другие горючие вещества и материалы на предтопочном листе;
- применять для розжига печей бензин, керосин, дизельное топливо и другие ЛВЖ и ГЖ;
- топить углем, коксом и газом печи, не предназначенные для этих видов топлива;
- устанавливать вплотную к топящимся печам мебель, дрова и другие сгораемые материалы;
- перекаливать печи;
- устанавливать металлические печи кустарного изготовления, не отвечающие требованиям пожарной безопасности. При установке печей заводского изготовления строго следуйте инструкциям изготовителя.

4. Не храните баллоны с горючими газами в индивидуальных жилых домах, квартирах. Не эксплуатируйте газовые приборы при утечке газа и не проверяйте герметичность соединений с помощью источников открытого пламени (спички, зажигалки, свечи и т.д.).

5. Соблюдайте требования пожарной безопасности в индивидуальных гаражах:

не производите пожароопасные работы и промывку деталей с использованием ЛВЖ и ГЖ;

не держите транспортные средства с подтеканием горючего и масла, с открытыми горловинами баков;

не подзаряжайте аккумуляторы непосредственно на транспортных средствах;

не подогревайте двигатели открытым огнем и не пользуйтесь им для освещения гаража;

не храните мебель, предметы домашнего обихода из горючих материалов и т.п.;

не храните более 20 литров топлива и более 5 литров масла.

6. Соблюдайте противопожарные требования на участках, прилегающих к жилым домам:

не производите самовольное (без согласия) строительство, в том числе на приусадебных участках;

не используйте противопожарные расстояния между зданиями для хранения материалов, транспорта;

участки, прилегающие к жилым домам, дачным и иным постройкам своевременно очищайте от

горючих отходов, опавших листьев, сухой травы и т.п.;

не складировать сено и другие горючие материалы на чердаках, а также ближе 15 метров от строений;

установите рядом с домом бочку с водой или приобретите огнетушитель.

7. Не устанавливайте дополнительные двери и не изменяйте направление открывания дверей из квартир (домов) в коридор, если это препятствует свободной эвакуации людей или ухудшает условия эвакуации из соседних квартир.

Что делать и как спастись, если не удалось избежать пожара

- **Не паникуйте.** Паника и ужас отнимут драгоценные минуты, необходимые для спасения.
- **Немедленно сообщите о пожаре по телефону «01».** Если нет телефона, и вы не можете выйти из дома или квартиры, криками «Пожар» привлечете внимание прохожих.
- **Если возгорание небольшое и нет угрозы вашей безопасности,** попытайтесь самостоятельно его потушить. Глеющий матрас можно унести в ванну и залить водой, вспыхнувшее на сковороде масло просто прикрыть крышкой и т.п. Не тушите электроприборы водой, не отключив их от сети.
- **Если пламя не удалось погасить моментально,** сразу покиньте помещение, по возможности отключив электричество, газ и помогите выйти другим. Закройте дверь, но не на замок. Предупредите о пожаре соседей. Ни в коем случае не пользуйтесь лифтом.
- **Если невозможно выйти из помещения из-за огня и дыма в коридоре, на лестнице,** намочите простыни или одеяла и прикройте дверь, тщательно заткнув щели, через которые идет дым.
- **При задымлении помещения,** где вы находитесь, помните, что нельзя открывать окна – приток кислорода сделает пламя еще сильнее, лучше нагнуться или лечь на пол, прикрыть лицо любой смоченной тканью и дышать через нее. Не прыгайте из окна, если оно выше третьего этажа.

Рекомендуем установить в жилых помещениях автономные дымовые пожарные извещатели. Они своевременно оповестят Вас о пожаре, если спите - разбудят, и сохранят жизнь Вам и семье.

ПАМЯТКА ПО БЕЗОПАСНОСТИ НА ВОДЕ

Рыбалка - прекрасный вид активного отдыха. Но о том, что на рыбалке человека с удочкой подстерегают разного рода опасности, задумываются немногие. А между тем, любой водоем, даже давно знакомый, является местом определенного риска. Поэтому каждому любителю рыбной ловли тут необходимы постоянное внимание и соблюдение элементарных мер безопасности.

Перед посадкой в лодку надо осмотреть ее и убедиться в наличии весел, руля, уключин, спасательного круга и черпака для отлива воды. Обязательно наденьте спасательный жилет! Посадку в лодку производить осторожно, ступая посередине настила. Садиться на банки (скамейки) нужно равномерно. Ни в коем случае нельзя садиться на борт лодки, пересаживаться с одного места на другое, а также переходить с одной лодки на другую, раскачивать лодку, купаться и нырять с нее.

Итак, моторчик заурчал, лодка побежала по волнам, и все городские заботы остались за спиной. Через два-три часа путешествия вас начнет клонить в сон - это самое настоящее отравление – чистым воздухом. Не надо себя пересиливать, сделайте привал, перекусите и отдохните. Категорически запрещается употребление спиртных напитков и купание ночью.

Начинать походы на мотолодке надо с тренировки на небольших закрытых озёрах. Готовиться надо заранее – вода небрежности не прощает. Если в бачке, укрепленном на самом моторе, кончилось горючее, не заливайте его до тех пор, пока мотор не остынет. Не теряйтесь, если мотор охватит пламенем. Быстро накройте его попавшимся под руку брезентовым чехлом, тряпкой или собственной телогрейкой. Если же пламя не удалось сбить, немедленно покиньте лодку, иначе можно пострадать от осколков взорвавшегося бензобака.

Запомните, что при аварии лодка сначала ложится на бок, а затем переворачивается вверх дном. Бессмысленно забираться на перевернувшуюся лодку, она неустойчива и неминуемо опрокинется. Если вы не умеете плавать, не теряйте самообладания: ухватитесь за лодку с носа или кормы и, действуя рукой, ногами, постарайтесь вывести ее на мелкое место. Перевернувшаяся лодка может спасти несколько человек; надо только осторожно держаться за корму или нос лодки, погрузившись в воду до подбородка.

Запрещается катание на лодках детей до 16 лет без сопровождения взрослых, перегружать лодку сверх установленной нормы, пересекать курс теплоходов и катеров, близко подходить к ним и двигаться по судовому ходу, пользоваться лодкой лицам в нетрезвом виде.

Теперь, когда вы узнали несколько приёмов безопасного мореплавания на свежем воздухе расслабьтесь и получайте удовольствие от рыбалки.



Уважаемые жители и гости Каптыревского сельского поселения!

В разгар лета так естественно стремление большинства населения провести часы отдыха у водоемов, в жаркую пору насладиться исходящей от воды прохладой, окунуться с головой в чистую воду и поплавать всласть до легкой приятной усталости.

Но отдых у воды подарит радость общения с природой и хорошее самочувствие для здоровья только тому, кто будет постоянно помнить, что вода - враждебная для человека среда.

Жара вынуждает многих людей забыть об осторожности.

Спасаясь от неё, ныряльщики ломают себе шею и на всю жизнь остаются инвалидами.

Медики-травматологи говорят, что травмы при нырянии опасны тем, что половина ныряльщиков погибает сразу, а остальным редко удается избежать инвалидности.

Часть пострадавших получает тяжелые увечья, у другой — травмы такие, что о восстановлении подвижности речь уже не идет.

Одни лезут в воду, будучи в состоянии опьянения, другие плохо представляют последствия своего неразумного поведения на воде, третьи плохо проинформированы об опасностях, которые их подстерегают на незнакомом водоеме, выбранном ими для купания.

Для неподготовленного же человека вода таит постоянную опасность, если он не выполняет определенные правила купания в открытых водоемах.

Основные из них:

не купаться в незнакомых не оборудованных для купания местах;

не заплывать за границы пляжа;

не купаться менее чем через полтора-два часа после приема пищи;

не купаться в состоянии опьянения;

не перегреваться на солнце перед купанием;

не купаться в плохую погоду и в темное время суток.

Особую опасность природные водоемы представляют для детей. Дети могут броситься без оглядки в воду любого водоема, не поинтересовавшись перед этим, а можно ли в нем купаться. Для маленьких же детей опасность может представлять и оборудованный по всем правилам пляж, если они не будут находиться под пристальным наблюдением взрослых.

Родители должны твердо усвоить и непреложно выполнять три заповеди:
не разрешать детям посещать водоемы для купания и игр на воде без сопровождения взрослых;
не допускать купания детей в незнакомых местах и в необорудованных для купания частях водоема;
не допускать купания детей без непрерывного нахождения каждого ребенка под наблюдением взрослого человека, знающего правила купания и способного оказать немедленную помощь в случае необходимости.

Администрация Каптыревского сельсовета напоминает, что на территории поселения купания в местных водоемах запрещены!

ПРОТОКОЛ
публичных слушаний
от 23.07.2015г., 10:00 ч

по «Проекту планировки, совмещенного с проектом межевания земельного участка для ведения личного подсобного хозяйства, расположенного в с. Саянск, ул. Зеленая, в районе земельного участка № 22».

Дата проведения: 23.07.2015г. с 10:00 ч до 11:00 ч

Место проведения: администрация Каптыревского сельсовета

Присутствовали: представители структурных подразделений администрации Каптыревский сельсовет, заказчик проекта, планировки, совмещенного с проектом межевания земельного участка для ведения личного подсобного хозяйства, расположенного в с. Саянск, ул. Зеленая, в районе земельного участка № 22, местные жители (число зарегистрированных участников – 8 человек)

Список присутствующих прилагается. Приложение № 1.

Повестка дня:

1. Обсуждение проекта планировки, совмещенного с проектом межевания земельного участка для ведения личного подсобного хозяйства, расположенного в с. Саянск, ул. Зеленая, в районе земельного участка № 22.

Председательствующий на публичных слушаниях – Г.Я.Глушкова (специалист по благоустройству),
Секретарь публичных слушаний – В.В.Тулаев (заместитель главы Каптыревского сельсовета),

Представлены документы: материалы проекта планировки, разработанные МУП ППБ п. Шушенское

Открыла публичные слушания председательствующий по проведению публичных слушаний - Глушкова Галина Яковлевна

На основании заявки заказчика от 19.06.2015 г. № 42, постановления администрации Каптыревского сельсовета от 15.05.2015 г. № 19, «О подготовке документации по «Проекту планировки, совмещенного с проектом межевания земельного участка для ведения личного подсобного хозяйства, расположенного в с. Саянск, ул. Зеленая, в районе земельного участка № 22», постановления администрации Каптыревского сельсовета «О назначении публичных слушаний по «Проекту планировки, совмещенного с проектом межевания земельного участка для ведения личного подсобного хозяйства, расположенного в с. Саянск, ул. Зеленая, в районе земельного участка № 22», от 22.06.2015 г. № 183, сегодня проводятся публичные слушания по проекту планировки вышеуказанной территории.

Данные постановления администрации МО «Каптыревский сельсовет» и сам проект были опубликованы в газете «Сельчанка» от 27.06.2015г. № 23.

В течение месяца информировалось население о проведении публичных слушаний по данному проекту, о дате и месте проведения публичных слушаний. Все желающие могли ознакомиться с материалы проекта планировки, разработанные МУП ППБ п. Шушенское.

Проект планировки территории разработан в 2015 году в соответствии с заявкой заказчика от 19.06.2015 г. № 42, постановления администрации Каптыревского сельсовета от 15.05.2015 г. № 113 «О подготовке

документации по «Проекту планировки, совмещенного с проектом межевания земельного участка для ведения личного подсобного хозяйства, расположенного в с. Саянск, ул. Зеленая, в районе земельного участка № 22».

Разработка документации по планировке территории осуществляется для обеспечения населения социальными объектами, выделения элементов планировочной структуры, установления параметров планируемого развития элементов планировочной структуры, установления границ земельных участков, на которых расположены объекты капитального строительства, границ земельных участков, предназначенных для строительства и размещения линейных объектов.

Целью подготовки данного проекта по планировке территории является выделение элементов планировочной структуры, установление параметров их развития. Проект планировки территории является основой для разработки проекта межевания территории.

Технические решения приняты в соответствии с требованиями технических условий, экологических, санитарно-технических, противопожарных и других норм, действующих на территории России, и обеспечивают безопасную для жизни и здоровья людей эксплуатацию объекта при соблюдении предусмотренных рабочими чертежами мероприятий.

Градостроительная документация «Проекта планировки, совмещенного с проектом межевания земельного участка для ведения личного подсобного хозяйства, расположенного в с. Саянск, ул. Зеленая, в районе земельного участка № 22», выполнена на основании заявки заказчика от 19.06.2015 г. № 42, постановления администрации Каптыревского сельсовета от 15.05.2015 г. № 19, «О подготовке документации по «Проекту планировки, совмещенного с проектом межевания земельного участка для ведения личного подсобного хозяйства, расположенного в с. Саянск, ул. Зеленая, в районе земельного участка № 22», топографической съемки и данных кадастровой палаты.

Площадь проектируемого земельного участка для ведения личного подсобного хозяйства составляет 3006.00 кв. м, (0,3006 га).

Архитектурно - планировочное решение проекта предусматривает размещение земельного участка с разрешенным использованием «приусадебный участок личного подсобного хозяйства», организацию рельефа в «красных линиях», устройство подъездов с твердым покрытием.

Вертикальная планировка рельефа обеспечена таким образом, чтобы водоотвод был осуществлен на существующую проезжую часть.

Разбивочный план выполнен с привязкой к местной системе координат.

Генеральным планом МО «Каптыревский сельсовет» и «Правилами землепользования и застройки», утвержденных Шушенским районным Советом депутатов от 21.12.2012 г. № 333-22/Н, данная территория расположена в зоне «Ж4». Зона индивидуальной малоэтажной жилой застройки (Ж4) – используется преимущественно для размещения одноэтажных жилых домов с придомовыми участками для ведения личного подсобного хозяйства, включая индивидуальные жилые дома усадебного типа не требующие организации санитарно-защитных зон в границах населенных пунктов.

Уважаемые участники публичных слушаний, какие вопросы по данному проекту у вас возникли.

Г.В.Гершина.

Если я правильно поняла, данный земельный участок получается крайним. У меня вопрос: не захватывает ли он лесную зону?

Г.Я.Глушкова.

Во-первых, участок расположен строго в границах населенного пункта.

Во-вторых, площадь участка образована именно с учетом границы земельного участка и границы зеленой зоны.

В.И. Пузынина.

Я считаю, что данный земельный участок границ существующих соседних участков и лесной зоны не нарушил. Проект планировки, совмещенный с проектом межевания земельного участка выполнен в соответствии с «Правилами землепользования и застройки» Каптыревского сельсовета. Предлагаю проект одобрить.

Г.Я.Глушкова.

Поступило предложение одобрить «Проект планировки, совмещенного с проектом межевания земельного участка для ведения личного подсобного хозяйства, расположенного в с. Саянск, ул. Зеленая, в районе земельного участка № 22».

Более предложений не поступило. Прошу проголосовать.

Кто «за» то, чтобы одобрить «Проект планировки, совмещенного с проектом межевания земельного участка для ведения личного подсобного хозяйства, расположенного в с. Саянск, ул. Зеленая, в районе земельного участка № 22»?

Голосуем.

«за» - 6 чел.

Кто «против» того, чтобы одобрить «Проект планировки, совмещенного с проектом межевания земельного участка для ведения личного подсобного хозяйства, расположенного в с. Саянск, ул. Зеленая, в районе земельного участка № 22»?

«против» - 0 чел.

Кто «воздержался» ?

«воздержался» - 0 чел.

По результатам голосования:

Решили: одобрить «Проект планировки, совмещенного с проектом межевания земельного участка для ведения личного подсобного хозяйства, расположенного в с. Саянск, ул. Зеленая, в районе земельного участка № 22».

Председательствующий
на публичных слушаниях

Г.Я.Глушкова

Секретарь

В.В.Тулаев

Приложение № 1.

СПИСОК

1. Тулаев В.В. – заместитель главы Каптыревского сельсовета
2. Глушкова Г.Я. – специалист по благоустройству
3. Шейбина О.А.- председатель сельского Совета депутатов
4. Карпов Д.А. - заказчик
5. Лукьянова М.А.. – специалист администрации
6. Пузынина В.И. - местный житель
7. Тершина Г.В. – местный житель
8. Иванников В.Ю. – местный житель

ЗАКЛЮЧЕНИЕ

по результатам публичных слушаний

по «Проекту планировки, совмещенного с проектом межевания земельного участка для ведения личного подсобного хозяйства, расположенного в с. Саянск, ул. Зеленая, в районе земельного участка № 22».

15 июля 2015 г.

с. Каптырево

Тема публичных слушаний:

«Проект планировки, совмещенного с проектом межевания земельного участка для ведения личного подсобного хозяйства, расположенного в с. Саянск, ул. Зеленая, в районе земельного участка № 22».

Дата проведения: 23.07.2015г. с 10:00 ч до 11:00 ч

Разработчик: МУП ППБ п. Шушенское

Основание для проведения публичных слушаний:

Статьи 44, 45 Градостроительного кодекса, постановление администрации Каптыревского сельсовета от 15.05.2015 г. № 113, «О подготовке документации по проекту планировки, совмещенного с проектом межевания земельного участка, расположенного в с. Саянск ул. Зеленая, в районе земельного участка № 22», постановления администрации Каптыревского сельсовета «О назначении публичных слушаний по проекту планировки, совмещенного с проектом межевания земельного участка, расположенного в с. Саянск ул. Зеленая, в районе земельного участка № 22» от 22.06.2015г. № 183

Официальная публикация постановления администрации Каптыревского сельсовета № 183 от 22.06.2015года и «Проект планировки, совмещенный с проектом межевания земельного участка, расположенного в с. Саянск ул. Зеленая, в районе земельного участка № 22»:

Газета «Сельчанка» от 27.06.2015г. № 23

Дата, место, время проведения мероприятий публичных слушаний:

23.07.2015г. 10:00 ч. Актовый зал администрации Каптыревского сельсовета

Количество зарегистрированных участников: 8 человек, представители структурных подразделений администрации, заказчик, местные жители.

Количество предложений и замечаний по «Проекту планировки, совмещенного с проектом межевания земельного участка, расположенного в с. Саянск ул. Зеленая, в районе земельного участка № 22» сформулировано устно во время встречи: 1 шт.

- одобрить «Проект планировки, совмещенный с проектом межевания земельного участка, расположенного в с. Саянск ул. Зеленая, в районе земельного участка № 22»

Изучив замечания и предложения, поступившие в ходе публичных слушаний, рекомендовано – одобрить «Проект планировки, совмещенный с проектом межевания земельного участка, расположенного в с. Саянск ул. Зеленая, в районе земельного участка № 22»

Настоящий протокол подлежит опубликованию в газете «Сельчанка»

Председательствующий:

Г.Я.Глушкова

Члены комиссии:

В.В.Тулаев

М.А.Лукьянова

**КРАСНОЯРСКИЙ КРАЙ
ШУШЕНСКИЙ РАЙОН
АДМИНИСТРАЦИЯ КАПТЫРЕВСКОГО СЕЛЬСОВЕТА**

ПОСТАНОВЛЕНИЕ

от 27 июля 2015 года

с. Каптырево

№ 214

«О назначении публичных слушаний по проекту планировки территории, совмещенного с проектом межевания земельного участка под ЛПХ, расположенного по адресу: с. Каптырево, ул. Полевая, участок 13»

В соответствии с п. 3 ст. 28 Федерального закона «Об общих принципах местного самоуправления в Российской Федерации» № 31 – ФЗ от 06.10.2003 года, Решением Совета депутатов № 53-Н от 24.11.2005 года «О Положении о публичных слушаниях в Каптыревском сельсовете», Уставом Каптыревского сельсовета **ПОСТАНОВЛЯЮ:**

1. Назначить публичные слушания по вопросу «Проект планировки территории, совмещенного с проектом межевания земельного участка под ЛПХ, расположенного по адресу: с. Каптырево, ул. Полевая, участок 13» на 28 августа 2015 года, в помещении здания Администрации Каптыревского сельсовета (актовый зал), в 10 ч 00 мин.
2. Назначить председательствующего по проведению публичных слушаний - Глушкову Галину Яковлевну – специалиста по благоустройству, секретарем – Тулаева Владимира Валерьевича
3. Назначить докладчиком публичных слушаний Шушенское проектно – планировочное бюро.
4. Проект решения по «Проект планировки территории, совмещенного с проектом межевания земельного участка под ЛПХ, расположенного по адресу: с. Каптырево, ул. Полевая, участок 13» опубликовать в газете «Сельчанка»
5. Назначить комиссию по учету поступивших предложений по указанному проекту в составе: Г.Я.Глушкова, В.В.Тулаев, Гаркалову Л.П..
6. Настоящее постановление вступает в силу с момента опубликования в газете «Сельчанка».
7. Контроль за исполнением решения оставляю за собой

Глава Каптыревского сельсовета

О.Н.Горлов

**КРАСНОЯРСКИЙ КРАЙ
ШУШЕНСКИЙ РАЙОН
АДМИНИСТРАЦИЯ КАПТЫРЕВСКОГО СЕЛЬСОВЕТА**

ПОСТАНОВЛЕНИЕ

от 29 июля 2015 года

с. Каптырево

№ 220

«Об утверждении проекта планировки, совмещенного с проектом межевания, земельного участка, расположенного по адресу: с. Каптырево, ул. Полевая, в районе дома № 7»

В соответствии со ст. 45, 46 Градостроительного кодекса Российской Федерации от 29.12.2004г. № 190-ФЗ (ред. от 21.07.2011г.), рассмотрев представленный «Проект планировки территории, совмещенного с проектом межевания, земельного участка под ЛПХ, расположенного по адресу: с. Каптырево, ул. Полевая, в районе дома № 7, принимая во внимание протокол проведения публичных слушаний от 15.07.2015г. и учитывая результаты публичных слушаний

ПОСТАНОВЛЯЮ:

1. Утвердить «Проект планировки территории, совмещенный с проектом межевания, земельного участка для ЛПХ, расположенного по адресу: с. Каптырево, ул. Полевая, в районе дома № 7.
2. Контроль за выполнением данного постановления оставляю за собой.
3. Постановление вступает в силу со дня его официального опубликования в газете «Сельчанка».

Глава Каптыревского сельсовета

О.Н. Горлов

**КРАСНОЯРСКИЙ КРАЙ
ШУШЕНСКИЙ РАЙОН
АДМИНИСТРАЦИЯ КАПТЫРЕВСКОГО СЕЛЬСОВЕТА**

ПОСТАНОВЛЕНИЕ

от 29 июля 2015 года

с. Каптырево

№ 221

«Об утверждении проекта планировки, совмещенного с проектом межевания, земельного участка, расположенного по адресу: с. Саянск, ул. Зеленая, в районе земельного участка № 22»

В соответствии со ст. 45, 46 Градостроительного кодекса Российской Федерации от 29.12.2004г. № 190-ФЗ (ред. от 21.07.2011г.), рассмотрев представленный «Проект планировки территории земельного участка, совмещенного с проектом межевания для ведения личного подсобного хозяйства, расположенного в Шушенском районе, с. Саянск, ул. Зеленая, в районе земельного участка № 22», принимая во внимание протокол проведения публичных слушаний от 23.07.2015г. и учитывая результаты публичных слушаний

ПОСТАНОВЛЯЮ:

1. Утвердить «Проект планировки территории земельного участка, совмещенного с проектом межевания для ведения личного подсобного хозяйства, расположенного в Шушенском районе, с. Саянск, ул. Зеленая, в районе земельного участка № 22».
2. Контроль за выполнением данного постановления оставляю за собой.
3. Постановление вступает в силу со дня его официального опубликования в газете «Сельчанка».

Глава Каптыревского сельсовета

О.Н. Горлов

**КРАСНОЯРСКИЙ КРАЙ
ШУШЕНСКИЙ РАЙОН
АДМИНИСТРАЦИЯ КАПТЫРЕВСКОГО СЕЛЬСОВЕТА**

ПОСТАНОВЛЕНИЕ

от 29 июля 2015 года

с. Каптырево

№ 222

«Об утверждении «Проекта планировки территории земельного участка, совмещенного с проектом межевания, расположенного по адресу: с. Шунеры, ул. Карла Маркса, № 29»

В соответствии со ст. 45, 46 Градостроительного кодекса Российской Федерации от 29.12.2004г. № 190-ФЗ (ред. от 21.07.2011г.), рассмотрев представленный «Проекта планировки территории земельного участка, совмещенного с проектом межевания, расположенного по адресу: с. Шунеры, ул. Карла Маркса, № 29», принимая во внимание протокол проведения публичных слушаний от 23.07.2015г. и учитывая результаты публичных слушаний
ПОСТАНОВЛЯЮ:

1. Утвердить ««Проекта планировки территории земельного участка, совмещенного с проектом межевания, расположенного по адресу: с. Шунеры, ул. Карла Маркса, № 29»
2. Контроль за выполнением данного постановления оставляю за собой.
3. Постановление вступает в силу со дня его официального опубликования в газете «Сельчанка».

Глава Каптыревского сельсовета

О.Н. Горлов



ГРАДОСТРОИТЕЛЬНАЯ ДОКУМЕНТАЦИЯ

Проект планировки территории совмещенный с проектом межевания земельного участка под ЛПХ, расположенного по адресу: с. Каптырево, ул. Полевая, участок 13.

ШУШЕНСКОЕ
ПРОЕКТНО-ПЛАНИРОВОЧНОЕ БЮРО

Заказчик: Фишов С.С.

ШИФР: 1279-15.93

Директор



Елизеева Н.Н.

Гл. архитектор

Тугарева Т.А.

Тугарева Т.А.

АЛЬБОМ

- Схема планировочной организации земельного участка

Шушенское - 2015 год

Ведомость основных комплектов рабочих чертежей

Обозначение	Наименование	Примечание
ПЗУ	Схема планировочной организации земельного участка	

Ведомость рабочих чертежей основного комплекта

Лист	Наименование	Примечание
	Титульный лист	
	Схема планировочной организации земельного участка – ПЗУ	
ПЗУ-1	Ведомость основных комплектов рабочих чертежей. Ведомость рабочих чертежей основного комплекта. ТЭП. Общие данные.	
ПЗУ-2	Ситуационный план.	
ПЗУ-3	Схема планировочной организации земельного участка.	
ПЗУ-4	Разбивочный план. Условные обозначения.	
ПЗУ-5	Свободный план инженерных сетей. Условные обозначения.	
ПЗУ-6	План организации рельефа. Условные обозначения.	
ПЗУ-7	План проездов, тротуаров и дорожек.	
ПЗУ-8	Проект межевания земельного участка.	
ПЗУ-9	Пояснительная записка к проекту межевания.	

Ведомость ссылочных и прилагаемых документов

Обозначение	Наименование	Примечание
СП 42.13330.2011	Градостроительство. Планировка и застройка городских и сельских поселений	
Правила застройки и землепользования МО "Каптыревский сельсовет"	ст.21 "Ж" "Зона индивидуальной малоэтажной жилой застройки"	Утверждены решением Шушенского районного Совета депутатов от 21.12.2012г. N 335-22/н

Технические решения приняты в соответствии с требованиями технических условий, экологических, санитарно-технических, противопожарных и других норм, действующих на территории России, и обеспечивают безопасную для жизни и здоровья людей эксплуатацию объекта при соблюдении предусмотренных рабочими чертежами мероприятий.

ГАП МУП "Шушенское ППБ"

Т.А. Тугарева Т.А. Тугарева

1. Общие данные

Градостроительная документация на "Проект планировки территории, совмещённый с проектом межевания земельного участка под ЛПХ, расположенного по адресу: с. Каптырево, ул. Полевая, уч.13, выполнена на основании заявки заказчика №52 от 10.07.2015г., постановления Администрации Каптыревского сельсовета №196 от 08.07.2015г. О подготовке документации по проекту планировки, совмещённый с проектом межевания земельного участка, расположенного по адресу: с. Каптырево, ул. Полевая, уч.13, топографической съёмки и данных кадастровой палаты.

Общая площадь проектируемой территории составляет 3208,0м² (0,3208га).

Архитектурно-планировочное решение проекта предусматривает размещение земельного участка с разрешенным использованием "для ведения личного подсобного хозяйства", организацию рельефа в "красных линиях", устройство подъездов с твердым покрытием.

Вертикальная планировка рельефа обеспечена таким образом, чтобы водоотвод был осуществлен на существующую проезжую часть.

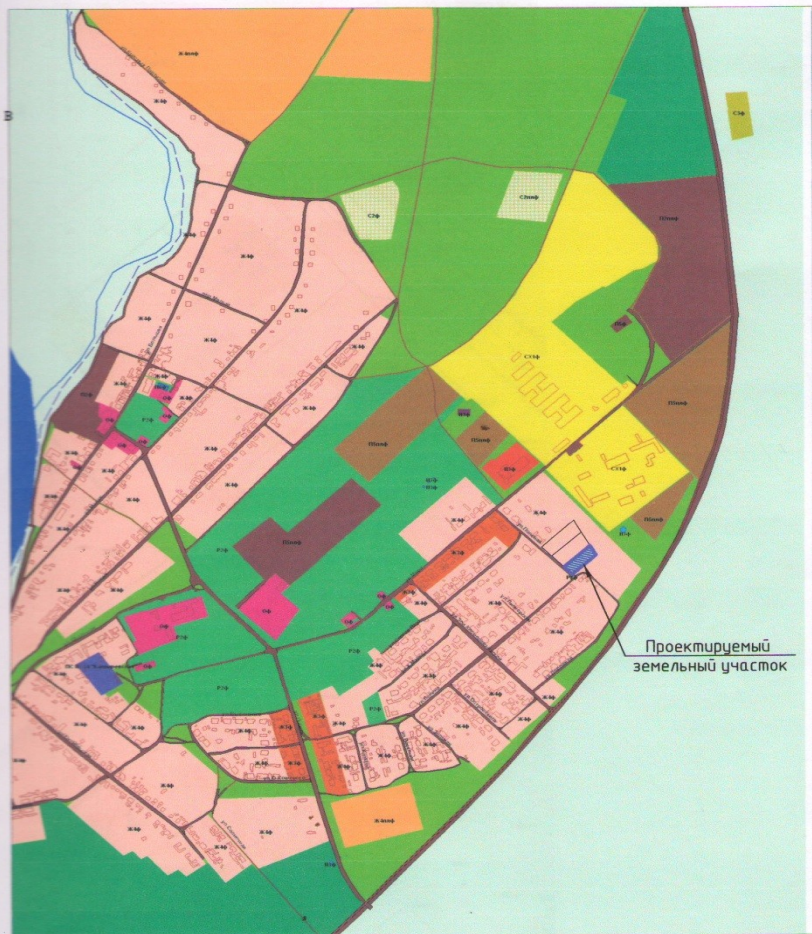
Разбивочный план выполнен с привязкой к местной системе координат.

Технико-экономические показатели

Поз.	Наименование	Ед. изм.	Примечание
1	Площадь проектируемого земельного участка №1	м ²	3208,0

						1279-15.93 ПЗУ			
						Фишов С.С.			
Изм.	Колуч.	Лист	И док.	Подпись	Дата	Проект планировки территории, совмещённый с проектом межевания земельного участка под ЛПХ, расположенного по адресу: с. Каптырево, ул. Полевая, уч.13	Стадия	Лист	Листов
							Г.Д.	1	9
ГАП		Тугарева Т.А.		<i>Тугарева</i>	07.15	Общие данные. ТЭП. Ведомость ссылочных и прилагаемых документов. Ведомость рабочих чертежей.	Шушенское МУП ППБ		
Инженер		Тугарева Т.А.		<i>Тугарева</i>	07.15				
Н.контроль		Зубарева А.Н.		<i>Зубарева</i>	07.15				

Ситуационный план



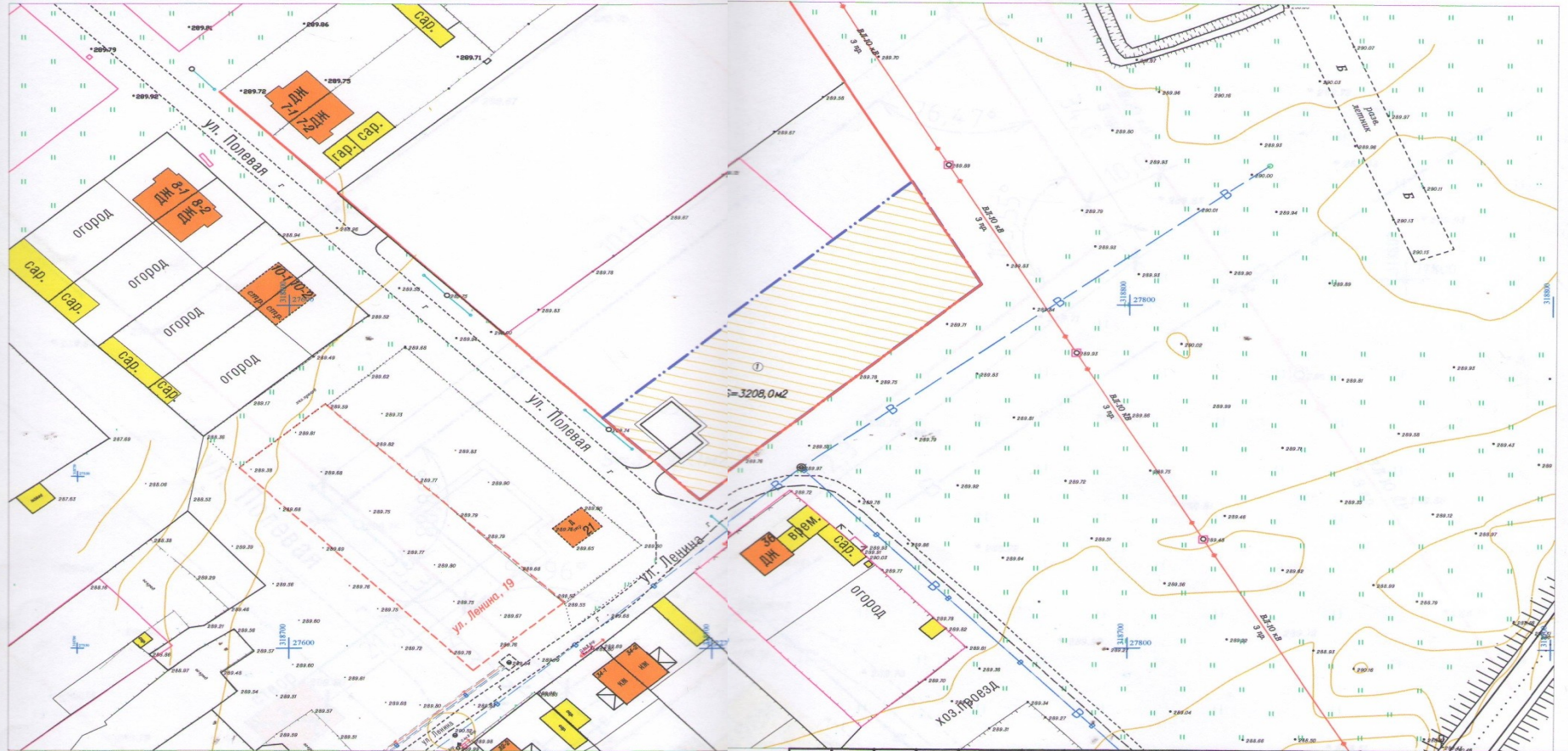
Проектируемый
земельный участок

1279-15.93 ПЗУ

Фишов С.С.

Имя	Колуч.	Лист	И док.	Подпись	Дата	Стадия	Лист	Листов	
ГАП	Тугарева Т.А.			<i>Тугарева Т.А.</i>	07.15	Проект планировки территории, совмещенный с проектом межевания земельного участка под ЛПХ, расположенного по адресу: с. Катырьево, ул. Полевая, участок 13.	Г.Д.	2	9
Инженер	Тугарева Т.А.			<i>Тугарева Т.А.</i>	07.15				
Контроль	Зударева А.Н.			<i>Зударева А.Н.</i>	07.15				
Ситуационный план.						Шушенское МУП ППБ			

Схема планировочной организации земельного участка М 1:1000

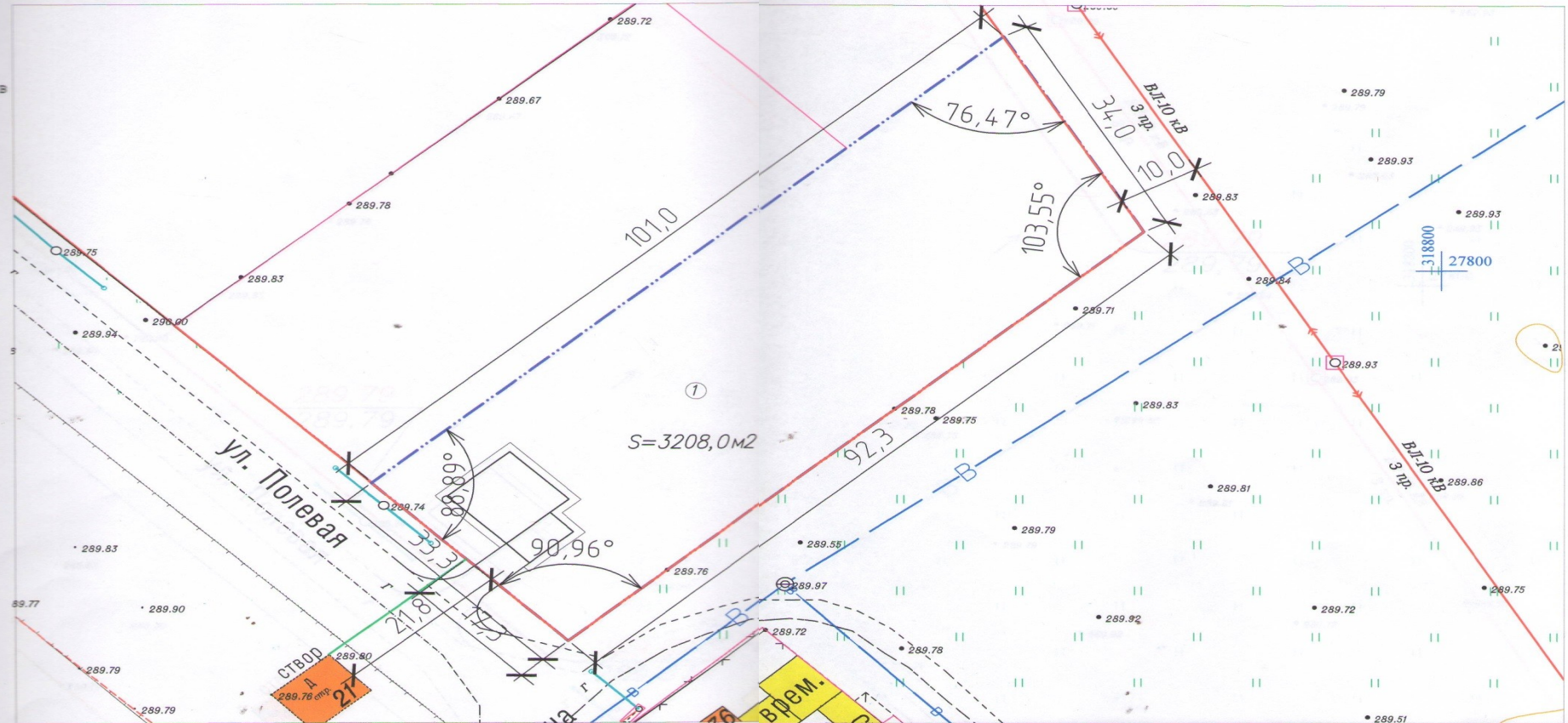


Условные обозначения

- проектируемый земельный участок под ЛПХ (S=3208,0м²)
- отмежеванные земельные участки
- "красная линия" застройки

					1279-15.93 ПЗУ			
					Фишов С.С.			
Изм.	Кол.уч.	Лист	И док.	Подпись	Дата	Стадия	Лист	Листов
						Г.Д.	3	9
Проект планировки территории, совмещенный с проектом межевания земельного участка под ЛПХ, расположенного по адресу: с. Каптырево, ул. Полевая, участок В						Шушенское МУП ППБ		
ГАП Тугарева Т.А. Инженер Тугарева Т.А. Н.контроль Зубарева А.Н.						Схема планировочной организации земельного участка. Условные обозначения.		

План Разбивочный план М 1:500



- Условные обозначения**
- отмежеванные земельные участки
 - проектируемые границы земельного участка
 - "красная линия" застройки

						1279-15.93 ПЗУ			
						Фишов С.С.			
Изм.	Колуч.	Лист	№ док.	Подпись	Дата	Проект планировки территории, размещенный с проектом межевания земельного участка под ЛПХ, расположенного по адресу: с. Каптырево, ул. Полевая, участок Б.	Стадия	Лист	Листов
						Разбивочный план. Условные обозначения.	Г.Д.	4	9
							Шушенское МУП ППБ		
ГАП				Тугарева Т.А.	07.15				
Инженер				Тугарева Т.А.	07.15				
Н.контроль				Зубарева А.Н.	07.15				

План организации рельефа М 1:500

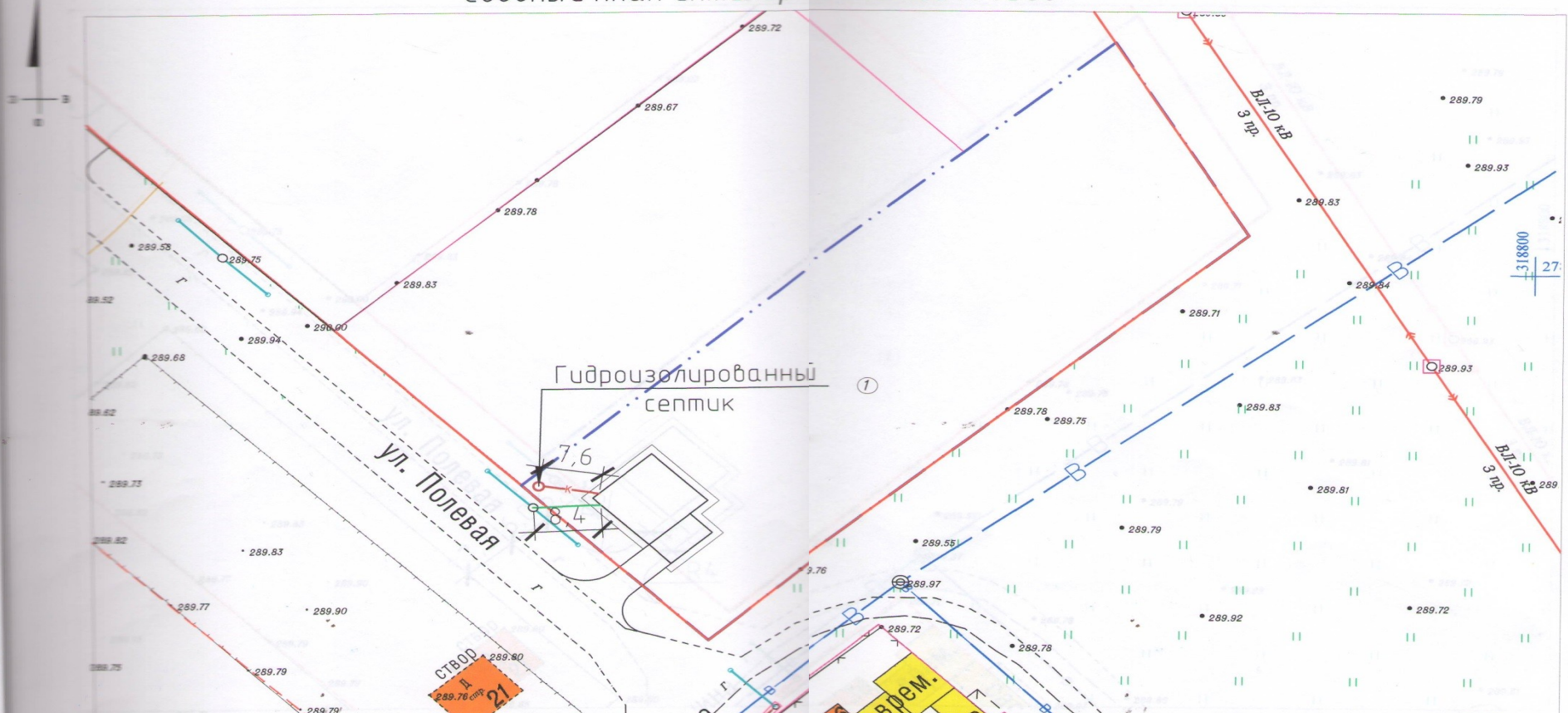


Условные обозначения

- 330.10 - проектная отметка
- 329.89 - фактическая отметка земли
- направление уклона проектного рельефа
- отмежеванные земельные участки
- проектируемые границы земельного участка
- "красная линия" застройки

						1279-15.93 ПЗУ		
						Фишов С.С.		
Изм.	Кол.уч.	Лист	№ док.	Подпись	Дата	Проект планировки территории, совмещенный с проектом межевания земельного участка под ЛПХ, расположенного по адресу: с. Каптырево, ул. Полевая, участок 13.		
						Стадия	Лист	Листов
ГАП				Тугарева Т.А.	07.15	Г.Д.	5	9
Инженер				Тугарева Т.А.	07.15			
Н. контроль				Зубарева А.Н.	07.15			
						План организации рельефа. Условные обозначения.		
						Шушенское МУП ППБ		

Сводный план инженерных сетей М 1:500

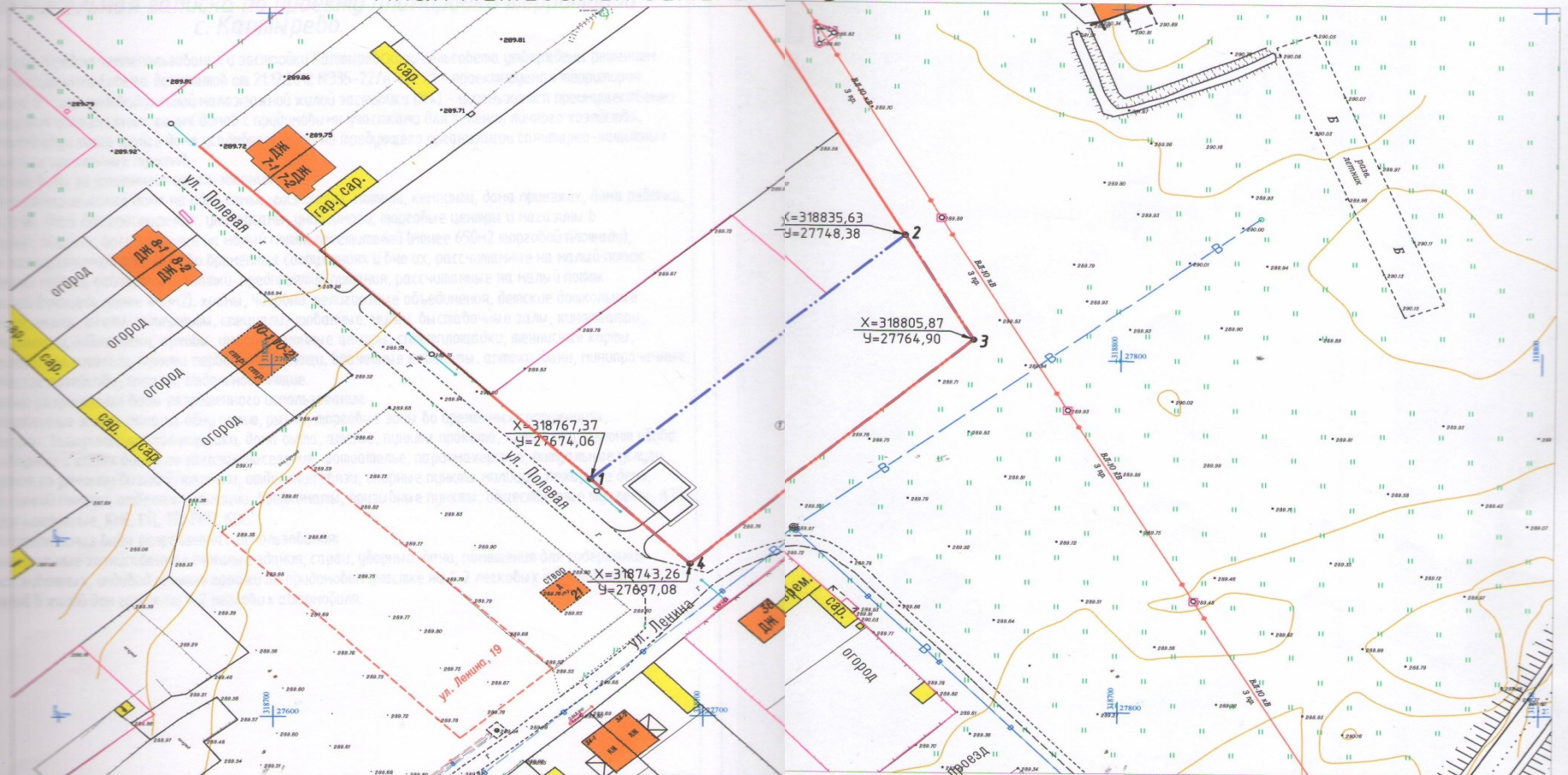


Условные обозначения

- линия связи воздушная (существующая)
- отмежеванные земельные участки
- проектируемые границы земельного участка
- "красная линия" застройки
- существующая воздушная линия электропередачи 10кВ
- проектируемая ВЛ- 0.4кВ
- проектируемая канализация (септик)

1279-15.93 ПЗУ			
Фишов С.С.			
Изм.	Кол.уч.	Лист	№ гок.
ГАП	Тугарева Т.А.	07.15	
Инженер	Тугарева Т.А.	07.15	
Н. контроль	Зубарева А.Н.	07.15	
Проект планировки территории, совмещенный с проектом межевания земельного участка под ЛПХ, расположенного по адресу: с. Каттырево, ул. Полевая, участок В.			
Сводный план инженерных сетей			
Условные обозначения.			
Стадия	Лист	Листов	
Г.Д.	6	9	
Шушенское МУП ППБ			

План межевания земельных участков М 1:1000



- Условные обозначения**
- Отмежеванные земельные участки
 - "Красная линия" застройки
 - Проектируемые границы земельного участка

					1279-15.93 ПЗУ				
					Фишов С.С.				
Изм.	Кол.уч.	Лист	И. док.	Подпись	Дата	Проект планировки территории, совмещенный с проектом межевания земельного участка под ЛПУ, расположенного по адресу: с. Калтырьово, ул. Полевая, участок 13.	Стадия	Лист	Листов
							Г.Д.	8	9
							Шушенское МУП ППБ		
						План межевания земельного участка. Условные обозначения.			

Пояснительная записка по проекту планировки территории с. Каптырево.

Согласно "Правил землепользования и застройки Каптыревского сельсовета утверждены решением Шушенского районного Совета депутатов от 21.12.2012 №335-22/н ст. 21 – проектируемая территория расположена в "Зоне индивидуальной малоэтажной жилой застройки (Ж4) – используется преимущественно для размещения одноэтажных жилых домов с придомовыми участками для ведения личного хозяйства, включая индивидуальные жилые дома усадебного типа не требующего организации санитарно-защитных зон в границах населенных пунктов.

Основные виды разрешенного использования:

– отдельно стоящие жилые дома на одну семью, гостиницы, мотели, кемпинги, дома приезжих, дома ребенка, детские дома, дома для престарелых, универсамы, универмаги, торговые центры и магазины в капитальных зданиях, рассчитанные на малый поток посетителей (менее 650м2 торговой площади), объекты мелкорозничной торговли во временных сооружениях и вне их, рассчитанные на малый поток посетителей: киоски, павильоны, палатки, предприятия питания, рассчитанные на малый поток посетителей (площадь менее 400м2), храмы, часовни, религиозные объединения, детские дошкольные учреждения, школы, школы – интернаты, специализированные, музеи, выставочные залы, кинотеатры, клубы, дискотеки, библиотеки, архивы, информационные центры, спортплощадки, теннисные корты, амбулатории, поликлиники, пункты первой мед. помощи, врачебные кабинеты, аптеки, бани, минипрачечные, сельскохозяйственное хозяйство, гаражи, отдельностоящие.

– условно разрешенные виды разрешенного использования:

– обремененные жилые дома на одну семью, рынки, торговые зоны во временных сооружениях, аттракционы, ветеринарные поликлиники, дома быта, аптеки, пункты проката, химчистки, ремонт обуви, ремонт квартир и жилых домов по заказам населения, фотоателье, парикмахерские, ритуальные услуги, предприятия по ремонту бытовой техники, отделения связи, опорные пункты милиции, пожарные депо, станции скорой помощи, отделения милиции, военкоматы, призывные пункты, общественные туалеты, АТС, небольшие котельные, КНС, РП, ТП, ГРП, КОС.

– вспомогательные виды разрешенного использования:

– вспомогательные хозяйственные нежилые здания, сараи, уборные, бани, помещения для содержания домашних животных, индивидуальные гаражи на придомовом участке на 1-2 легковых автомобиля, встроенный в жилой дом гараж на 1-2 легковых автомобиля.

1279-15.93 ПЗУ					
Фишов С.С.					
№	Инициал	Долг	М.Долг	Подпись	Дата
1	Г.Д.			<i>Г.Д.</i>	07.15
2	Иванов	И.А.		<i>И.А.</i>	07.15
3	Иванов	А.Н.		<i>А.Н.</i>	07.15
				Проект планировки территории, совмещенный с проектом межевания земельного участка под ИЖК, расположенного по адресу: с. Каптырево, ул. Полевая, участок 33.	
				Пояснительная записка к проекту межевания. Условные обозначения.	
				Шушенское МУП ППБ	

Учредитель:
Администрация Каптыревского сельсовета
Шушенского района,
Каптыревский сельский Совет депутатов.

№ 26 от 30 июля 2015 года,
тираж – 300 экземпляров
(газета распространяется бесплатно)
Издатель и распространитель издания:
Администрация Каптыревского сельсовета
Шушенского района

Адрес редакции:
662730, Красноярский край,
Шушенский район, с. Каптырево,
ул. Победы, д. 3А.
Телефон/факс 8(39139) 23-531,
Редактор Горлов О.Н.