

*Генеральный план МО «Каптыревский сельсовет» муниципального района
«Шушенский район» Красноярского края*



**НАУЧНО-ИССЛЕДОВАТЕЛЬСКИЙ
И ПРОЕКТНЫЙ ИНСТИТУТ
ТЕРРИТОРИАЛЬНОГО ПЛАНИРОВАНИЯ И
УПРАВЛЕНИЯ**



672012 , Россия, Забайкальский край, г. Чита, ул. Новобульварная, 36,
тел./факс. [3022] 282720, e-mail : nipitr @rambler.ru

**ОТЧЕТ
о научно-исследовательской работе
(итоговый)**

**Разработка документов территориального планирования поселений
«Генеральный план муниципального образования «Каптыревский сель-
совет» муниципального района «Шушенский район» Красноярского
края»**

**Чита
2010**

РОССИЙСКАЯ ФЕДЕРАЦИЯ

**ОБЩЕСТВО С ОГРАНИЧЕННОЙ ОТВЕТСТВЕННОСТЬЮ
«НАУЧНО-ИССЛЕДОВАТЕЛЬСКИЙ И ПРОЕКТНЫЙ ИНСТИТУТ
ТЕРРИТОРИАЛЬНОГО ПЛАНИРОВАНИЯ И УПРАВЛЕНИЯ»**

Индекс УДК _____
Инвентарный № _____

"УТВЕРЖДАЮ"
Генеральный директор
_____ Э.Н. Сокол-Номоконов,
академик РМА к.т.н
" ____ " _____ 2010 г.

м.п.

ОТЧЕТ
о научно-исследовательской работе
(итоговый)

**Разработка документов территориального планирования посе-
лений «Генеральный план муниципального образования «Кап-
тыревский сельсовет» муниципального района «Шушенский
район» Красноярского края»**

Положения о территориальном планировании

Шифр темы/ № работы МК № 008-ДГ/ПР - 07

Научный руководитель работ
_____ Э.Н. Сокол-Номоконов,
к.т.н., академик РМА

Чита
2010 г.

Предисловие

Муниципальное образование сельское поселение «Каптыревский сельсовет» Шушенского муниципального района Красноярского края представляет новый Генеральный план поселения, принятый представительным органом местного самоуправления поселения «__» _____ 2011 г.

Генеральный план 2011 года был открыт для внесения предложений всеми заинтересованными лицами в течение трех месяцев. Генеральный план был поддержан при его обсуждении жителями сельского поселения «__» _____ 2011 г.

Генеральный план будет периодически обновляться, чтобы его содержание соответствовало интересам жителей поселения и требованиям времени.

Генеральный план соответствует требованиям федерального законодательства и законам Красноярского края.

План призван решить проблемы жителей поселения, которые не решены иным законным способом.

Составные части, которые включены в этот план, призваны обеспечить будущее поселения и его жителей во всех его проявлениях.

Муниципальное образование сельское поселение «Каптыревский сельсовет» благодарит всех граждан, которые затратили свое время и труд при обсуждении этого плана в многочисленных инстанциях и, которые, сделали принятие этого плана реальностью.

Генеральный план
Муниципального образования
сельского поселения «Каптыревский сельсовет»

Принят «___»_____ 2011 г. представительным органом местного самоуправления сельского поселения.



МУНИЦИПАЛЬНОЕ ОБРАЗОВАНИЕ СЕЛЬСКОЕ ПОСЕЛЕНИЕ «КАПТЫРЕВ-СКИЙ СЕЛЬСОВЕТ» - местное сообщество, жители которого считают поселение своей малой родиной, со своими этническими, историческими и природными особенностями, которое стремится обеспечить свое экономическое выживание, сохранение окрестностей и качества жизни населения, соблюдает приоритет общественных интересов, и сохраняет принципы добрососедства.

Оглавление

Глава 1. Обоснование цели и задач территориального планирования сельского поселения	8
1.1. Краткая характеристика территории сельского поселения	8
1.2. Существующие границы сельского поселения и современное использование земель на территории сельского поселения	17
1.3. Использование территории сельского поселения для размещения объектов капитального строительства поселенческого значения	19
1.4. Установленные ограничения использования территории сельского поселения	45
1.5. Цель и задачи территориального планирования сельского поселения	56
Глава 2. Перечень мероприятий по территориальному планированию и указание на последовательность их выполнения	58
2.1. Функциональное зонирование территории и планируемые границы населенного пункта	58
2.2. Экономическое развитие	69
2.3. Социальное развитие	71
2.4. Развитие транспортной инфраструктуры	74
2.5. Развитие инженерной инфраструктуры	76
2.6. Развитие систем благоустройства, организация мест захоронения и утилизации бытовых отходов	82

Список Картографических материалов

1. Схема 1. Схема существующего использования территории сельского поселения с отображением границ земель различных категорий (М 1:50000).
2. Схема 2. Схема существующего использования территории населенного пункта Каптырево (М 1:5000).
3. Схема 2.1.1. Схема существующего использования территории населенного пункта «Каптырево» (объекты инженерной инфраструктуры) (М 1:5000).
4. Схема 2.2. Схема существующего использования территории населенного пункта Синий Камень (М 1:2500).
5. Схема 2.3. Схема существующего использования территории населенного пункта Новопокровка (М 1:5000).
6. Схема 2.4. Схема существующего использования территории населенного пункта Шарып (М 1:5000).
7. Схема 2.5. Схема существующего использования территории населенного пункта Шунеры (М 1:5000).
8. Схема 2.6. Схема существующего использования территории населенного пункта Саянск (М 1:5000).
9. Схема 3. Схема границ территорий населенных пунктов, на которых расположены объекты капитального строительства федерального, регионального, поселенческого и местного значения (М 1:5000).
10. Схема 4. Схема границ зон с особыми условиями использования территории и границ территорий объектов культурного наследия и иных территорий, на которых ограничена градостроительная деятельность (М 1:50000).
11. Схема 5.1. Схема границ зон с особыми условиями использования территорий и границ территорий населенного пункта Каптырево подверженных риску возникновения чрезвычайных ситуаций природного и техногенного характера (М 1:5000).
12. Схема 5.2. Схема границ зон с особыми условиями использования территорий населенных пунктов и границ территорий, подверженных риску возникновения чрезвычайных ситуаций природного и техногенного характера (М 1:5000).
13. Схема 6. Схема планируемых границ функциональных зон с отображением параметров их планируемого развития в сельском поселении «Каптыревский сельсовет» и планируемых границ населенных пунктов (М 1:50000).

14. Схема 7.1. Схема планируемых границ функциональных зон с отображением параметров из планируемого развития и планируемых границ н.п. «Каптырево» (М 1:5000).
15. Схема 7.2. Схема планируемых границ функциональных зон и планируемых границ н.п. «Синий Камень» (М 1:5000).
16. Схема 7.3. Схема планируемых границ функциональных зон и планируемых границ н.п. «Новопокровка» (М 1:5000).
17. Схема 7.4. Схема планируемых границ функциональных зон и планируемых границ н.п. «Шарып» (М 1:5000).
18. Схема 7.5. Схема планируемых границ функциональных зон и планируемых границ н.п. «Шунеры» (М 1:5000).
19. Схема 7.6. Схема планируемых границ функциональных зон и планируемых границ н.п. «Саянск» (М 1:5000).
20. Схема 8. Схема планируемого размещения объектов транспортной и инженерной инфраструктур на территории населенных пунктов (М 1:5000).
21. Схема 9. Схема планируемого размещения объектов благоустройства, массового отдыха, мест захоронения, утилизации бытовых отходов на территории населенных пунктов (1:5000).

ГЛАВА 1 ОБОСНОВАНИЕ ЦЕЛИ И ЗАДАЧ ТЕРРИТОРИАЛЬНОГО ПЛАНИРОВАНИЯ СЕЛЬСКОГО ПОСЕЛЕНИЯ

1.1. КРАТКАЯ ХАРАКТЕРИСТИКА ТЕРРИТОРИИ СЕЛЬСКОГО ПОСЕЛЕНИЯ.

Сельское поселение «Каптыревский сельсовет» (далее – сельское поселение) занимает центральное положение внутри территории Шушенского муниципального района Красноярского края и граничит с его поселениями: на северо-востоке – с МО «Ильичевский сельсовет», на востоке – с МО «Иджинский сельсовет», на юго-востоке – с МО «Субботинский сельсовет», на юге – с МО «Сизинский сельсовет» и на северо-западе с Алтайским районом республики Хакасия.

В состав поселения входят населенные пункты: Каптырево (административный центр), Саянск, Шунеры, Шарып, Новопокровка и н.п. Синий Камень

Территория сельского поселения - 281,15 кв. км.

На территории сельского поселения проживает – 3032 чел.

По степени освоенности и характеру использования территории, сельское поселение является слабо освоенным в районе. Плотность населения в сельском поселении - 10,78 чел/кв. км. Вместе с тем, большая часть населения сосредоточена в населенном пункте Каптырево. По данным на 01.01.2007г в н.п. Каптырево проживало – 1848 чел., н.п. Новопокровка – 244; н.п. Саянск – 112; н.п. Синий Камень – 3; н.п. Шарып – 257; н.п. Шунеры – 568 человек.

Населенные места и места приложения труда сосредоточены вдоль правого берега р.Енисей и его проток.

Климат территории характеризуется как резко континентальный, с холодной продолжительной зимой (чуть более 5 месяцев), коротким, сравнительно теплым, часто даже жарким летом продолжительностью чуть более 4 месяцев, неравномерным и в целом достаточном количеством осадков. По многолетним данным средне - январская температура воздуха составляет -20° С, при абсолютном минимуме – 42° С; средне -июльская температура воздуха достигает +20° С при абсолютном максимуме +39° С. Число безморозных дней в среднем составляет 115 дней, вегетационного периода – 150 дней. Наибольшая влажность воздуха наблюдается в теплый период, наименьшая – в марте месяце. Отмечаются резкие колебания относительной влажности воздуха в течение суток, особенно в весенние месяцы, когда амплитуда колебаний влажности утром и днем составляет 25-30%. Относительная влажность колеблется от 42 % до 57 %. Господствующими

ветрами, как в годовом цикле, так и в безморозном периоде, являются западные и юго-западные ветры. В летний период могут наблюдаться суховеи средней и слабой интенсивности. В отдельные годы во время суховеев относительная влажность воздуха резко падает, что вызывает иссушение почвы и вредно сказывается на произрастании посевов и растительности. Средняя скорость ветра в осенние месяцы составляет, 7,7 м/сек, весной – 4,5 м/сек. Максимальная скорость ветра доходит до 25-30 м/сек.

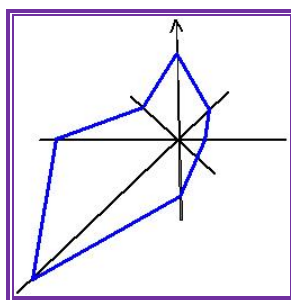


Рис.1. Роза ветров холодного периода

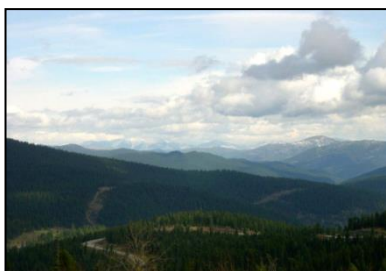
Годовое количество осадков колеблется от 450 до 550 мм при среднем его показателе 500 мм. Безморозный период в среднем длится 115 дней, сумма активных температур чуть превышает 2000°. Осадки по сезонам годам распределены крайне неравномерно - их абсолютная большая часть (до 85% от годовой суммы) приходится на теплый период. Это ведет к формированию немогущего снежного покрова, мощность которого в среднем достигает 50 см. В отдельные годы максимальная высота снежного покрова местами достигает 75 см. Все перечисленные климатические и агроклиматические показатели свидетельствуют в целом об относительно благоприятных условиях для ведения сельского хозяйства и его земледельческой отрасли.

Рельеф и геологическое строение. В геологическом отношении Шушенский район расположен в Алтае-Саянской горной стране, в ее крупном межгорном понижении - Минусинской котловине. Вся эта территория относится к области Каледонской складчатости, происходившей в раннем и среднем палеозое. В геоморфологическом отношении территория района разделяется на 2 части: пойму р. Енисей и широкоувалистую минусинскую котловину. Территория сельского поселения находится в предгорьях Западного Саяна. Населенный пункт Каптырево расположен на пойменной части берега реки Енисей. Так же в надпойменной части реки Енисей располагаются населенные пункты Саянск и Шунеры. Пойма р. Енисей состоит из отдельных островов, образованных старинами протоками, приурочена к местам, где склоны коренного берега или террасы сложены рыхлыми породами. Микрорельеф поймы характеризуется узкими понижениями больших

стариц, которые заполнены аллювием, а также наваянными буграми песчаного аллювия. Пойма древняя, затапливается очень редко, поэтому и мощность почв значительная, а иногда встречается погребенный гумусовый горизонт.

Основная территория поселения (сельскохозяйственная часть) представлена широкоувалистой равниной с пологими и покатыми склонами различной экспозиции, крутизной от 1^0 до 10^0 с широкими выровненными участками. Характерной особенностью пологих южных склонов, увалов является их сильная поперечная изрезанность неглубокими вытянутыми понижениями, которые обуславливают сильный выраженный микрорельеф. Рельеф территорий населенных пунктов представлен широкоувалистыми расчлененными гривами равнины.

Расчлененность территории овражно-балочной сетью в целом слабая. Крупных, агрессивно развивающихся оврагов нет. Только на покатых склонах с ясно выраженным микрорельефом в виде ложбин и в пойме имеются промоины глубиной до 50 см и более. Наличие таких промоин отрицательно влияет на эффективное использование почв в сельскохозяйственном производстве.



В предгорьях Западного Саяна характерен низкогорный рельеф с плоскими, невысокими холмами – сопками, с редкими смешанными лесами и большими остепененными участками.

Почвы. На песчаных отложениях в районе н.п. Каптырево развиты дерново-подзолистые почвы различной степени оподзоливания.

Для равнинной части территории характерны горные породы палеозойского возраста, они представлены красноцветными глинами (район н.п. Шунеры, Шарып). В почвенном покрове междуречий преобладают обыкновенные, выщелоченные и оподзоленные черноземы. Есть лугово-болотистые почвы.

Растительный покров характеризуется березовыми и березово-сосновыми лесами с широким распространением луговой, лугово-степной растительностью. Своеобразным компонентом растительного покрова лесостепной зоны являются сосновые боры в местах распространения песчаных и отложений. В предгорьях господствуют сосново-лиственничные леса с примесью березы, осины, черемухи и полянами крупнотравных лугов. Характерной особенностью являются разбросанные березовые колки и сравнительно небольшие березовые массивы. Травяной покров колков и лесных массивов характеризу-

ется лесным и луговым разнотравьем. Самыми распространенными являются василистник, жарок, марьин корень, щучка, костяника, из злаков – вейник и другие.

Большая часть незаселенных участков освоены под пахотные угодья. Степень засоренности посевов сорняками зависит от степени окультуренности пашни, и основными сорняками являются осот, молочай, пырей и другие.

Растительный покров поймы рек представлен травянистым покровом и кустарниками. Кустарниковая растительность состоит, в основном, из боярышника, ивы, черемухи, ивняков и других.

Естественные кормовые угодья разбросаны по территории поселения небольшими массивами. На сенокосах и пастбищах видовой состав растительности состоит из костра безостого, клевера белого и красного, овсяницы, чины луговой и многих других. Сено естественных кормов угодий хорошего качества.

Мелколиственные леса образованы березами повислой и пушистой, сосной, черемухой, осиной. По характеру растительности климатические условия можно охарактеризовать как лесостепные.

Основную долю земель сельского поселения составляют земли сельскохозяйственного назначения. Небольшие площади отнесены к землям особо охраняемых территорий и землям водного фонда. Незначительна доля земель лесного фонда.

Детальное изучение поверхностных водных объектов сельского поселения позволяет оценить его обеспеченность этим важнейшим территориальным ресурсом, который используется в любой экономической деятельности и является необходимым компонентом обеспечения жизнедеятельности человека и всей биосистемы.

Территория сельского поселения богата поверхностными и подземными водами. Из поверхностных вод наиболее значимыми являются реки. Густота речной сети в среднем по району составляет 0,8-0,9 км/км², а в отдельных местах превышает 10 км/км², что в 1,5-1,7 раза выше, чем в среднем по России. Этому способствует как геолого-геоморфологические (довольно пересеченный рельеф), так и климатические (достаточное количество осадков) предпосылки. Эти же причины способствуют и формированию довольно высоких показателей модуля стока, которые варьируют в среднем от 8 до 12 л/сек/км².

Крупнейшей рекой поселения является река Енисей, которая является крупнейшей водной артерией России.

За начало Енисея принято считать слияние у г.Кызыла р.Бий-Хема (Большого Енисея) и р.Ка-Хема (Малого Енисея), стекающих с южных склонов Западного Саяна и

северных склонов нагорья Сангилен. Длина реки до впадения в Енисейский залив Карского моря 3487 км (или 4092 км от истоков Большого Енисея и 4050 км от истоков Малого Енисея). Площадь водосбора реки - 2580 тыс. км² в год, объем стока 591 км³, средний годовой расход воды 18730 м³/с. Первые 190 км своего пути Енисей протекает в западном направлении, затем поворачивает на север и, устремляясь к Северному Ледовитому океану, пересекает горно-таежную, степную, лесную и тундровую природные зоны. По природным условиям, характеру долины, русла и естественного подводного режима на Енисее выделялось три участка: Верхний Енисей (от Кызыла до впадения Тубы - 633 км), Средний Енисей (далее до впадения р. Ангары - 717 км) и Нижний Енисей (далее до устья - 2137 км), которая после возведения плотины гидроэлектростанции у г. Братска превратилась в Братское водохранилище, вода в котором стала малоподвижной, но сохраняет свой сток в сторону Енисея. В бассейне Енисея более 184 тыс. озер общей площадью 32 438 км², свыше 20 тыс. рек общей длиной 337 тыс. км. Из общего речного и озерного фонда реки длиной до 10 км и озера до 1 км² (100 га) составляют основное большинство (более 90%). Крупных водоемов немного. Так, только 66 озер имеют площадь более 1000 га (10 км²) и 20 рек — длину свыше 500 км каждая.

По выходе из гор основное русло Енисея разветвляется на многочисленные протоки, образуя множество островов. Пойма реки изрезана старицами, местами заболочена.

Также на территории поселения имеется множество мелководных рек и ручьев, иногда пересыхающих летом. Берега их заболочены, иногда и засолены. Вкусовые качества воды среднего качества. Эти речки оказали влияние на формирование болотных почв.

Вдоль водоохраных зон рек Большие Шунеры, Орловка сформированы населенные пункты Шарып и Новопокровка.

Глубина залегания грунтовых вод на водоразделах от 8 до 12 метров, а в поймах рек – 0,5-6,0 м.

Питание рек смешанное с преобладанием снегового (50% годового стока), атмосферного (36-38%) и подземного (до 15%). Половодье на реках начинается во второй половине апреля и заканчивается осенью, причем максимальные уровни воды приходятся на май-июнь. Амплитуда колебаний уровней достигает 6,5 м. В период вскрытия рек и весеннего ледохода имеют место мощные заторы со значительными (до 2-3 м) подъемами уровней. Средние значения меженных горизонтов – 271,5 – 272,0 м. На период с мая по

август приходится около 80% всего годового стока. При среднемноголетнем расходе 1550 м³/сек, минимальный расход равен 160 м³/сек, что соответствует 95% обеспеченности, а максимальный - превышает 15000 м³/сек.

Мутность речной воды сравнительно небольшая. Большая часть взвешенных наносов проходит в мае-июне (свыше 95%). Минерализация воды небольшая – весной не свыше 100 мг/л, вода гидрокарбонатного типа.

На территории поселения имеются озера. В обеспечении населения водой они не играют никакой роли, потому что качество воды в них плохое из-за заболоченности берегов.

В поселении отмечены заболоченные земли, площадь которых заметно увеличилась за счет заболачивания нижних (приустьевых) участков речных долин. Характерной особенностью положения заболоченных земель является их приуроченность к речным долинам. В целом характер распространения заболоченных земель носит ленточный рисунок и связан с речными долинами, затрудняя их освоение в сельскохозяйственном (прежде всего) отношении.

К аллювиальной толще приурочен мощный водоносный горизонт грунтовых вод со свободной поверхностью, имеющий непосредственную гидравлическую связь с речными водами р. Енисей. Грунтовые воды залегают на глубинах от 1 до 5 м от дневной поверхности на абсолютных отметках 270,7 – 275,0 м.

Подземные воды поселения представлены всеми их главными типами по геологическим условиям залегания: поровые, трещинные и трещинно-жильные. В речных долинах преобладают подземные воды первого типа голоценового горизонта с аллювиальными отложениями (иногда в сочетании со склонновыми-деплювиально-пролювиальными отложениями). Литологический состав представлен галечником крупным с валунами с песчаными заполнителями. В приводораздельных пространствах преобладают подземные воды трещинного и трещинно-жильного типа. По химическому составу абсолютное количество подземных вод поселения являются пресными гидрокарбонатными смешанными по катионам с малым содержанием взвесей, а, стало быть, могут широко использоваться для водоснабжения, в том числе и питьевого назначения. В н.п. Каптырево подземные воды представлены водоносным комплексом пород нижнего карбона (песчаники). В ряде мест поселения имеются артезианские колодцы, скважины и водозаборы.

Части населенных пунктов Каптырево, Саянск, Шунеры, Новопокровка, Синий Камень расположенные на нижней террасе с пуском Саянской ГЭС попадают в зону подтопления.

Многолетняя мерзлота в исследуемом сельском поселении имеет островное распространение и приурочена к отрицательным формам рельефа: долинам, падиям, склонам гор и местным понижениям поверхности (впадинам, ложбинам и т.д.).

«Союзником» физического выветривания является сезонная и многолетняя мерзлота. И хотя последняя мерзлота носит островной характер, обе они усугубляются, ускоряют процессы разрушения коренных пород. При сезонных изменениях температур горных пород происходят криогенные процессы, сопровождаемые пучением грунтов (бугры пучения), выдавливанием обломков коренных пород на поверхность с образованием каменных скоплений в виде курумов («каменных рек» или «каменных морей»). По склонам гор и речных долин могут развиваться солифлюкционные процессы, т.е. медленное сползание переувлажненных грунтов вниз по склону с образованием натечных форм (языков, валов и т.п.).

Бугры пучения в теплый период года, как правило, деградируют, ледяное ядро в них вытравивается, и они как бы оседают (явление термокарста). Термокарстовые понижения образуются и вне бугров пучения, в рыхлых сезонно - или многолетнемерзлых толщах; образуемые при этом понижения заполняются водой - появляются озера (или болота) термокарстового происхождения.

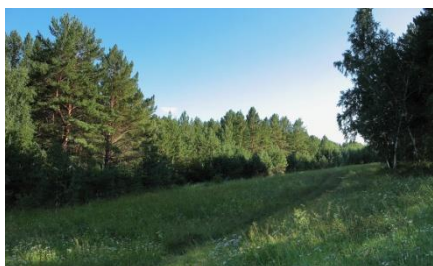
Водоразделы и другие положительные формы рельефа обычно свободны от многолетней мерзлоты. На наличие многолетней мерзлоты указывают наледи, мочажины, локальные заболачивание почвы. Глубина залегания верхней границы многолетней мерзлоты колеблется от 1,5 до 4 м, понижаясь на участках циркуляции поверхностных и аллювиальных вод до 5-7 м, а иногда и более.

В границах населенных пунктов многолетняя мерзлота обнаружена в северной окраине, глубина промерзания грунтов составляет 2,5 – 2,8 м..

Минерально-сырьевые ресурсы территории сельского поселения представлены глинами, суглинками, песчано-гравийными материалами и строительными песками. Самые крупные месторождения глин «Шунерское», «Шарыповское». Месторождения полезных ископаемых (песчано-гравийных материалов) расположены на следующих участках: «Каптыревское», в 1 км северо-восточнее н.п. Каптырево, «Шунеры», в 1,5 км западнее н.п. Шунеры, «Саянское», в 2,5 км юго-восточнее н.п. Саянск.

Шунерское месторождение строительных песков расположено западнее населенного пункта Шунеры.

Лесные ресурсы на территории поселения представлены основной лесообразующей породой — сосна обыкновенная. Средний возраст 41—50 лет, много деревьев старше 80 лет. Встречаются березняки травяно-болотные с берёзой повислой в возрасте 31—40 лет.



На территории сельского поселения расположен памятник природы – Шунерский бор, который относится к наиболее значимой категории особо-охраняемых территорий.

По уровню экономического развития сельское поселение имеет ярко выраженную экономическую специализацию в области производства и переработки сельскохозяйственной продукции. Значительный удельный вес (по объемным показателям выпуска продукции) достигнут в области растениеводства (ООО «Милан»), животноводства (ЗАО «Ива»), тепличном хозяйстве.

В связи с этим, очевидно, что деятельность местного населения направлена на производство и переработку сельскохозяйственной продукции и частично на обслуживание объектов социальной сферы.

Энергоснабжение населенного пункта осуществляется от системы ОАО «Красноярскэнерго» филиал Минусинские электрические сети. Для приема и распределения электроэнергии по территории поселения проходят воздушные и кабельные линии ВЛЭП напряжением 220, 110, 35 и 10 кВ.

В населенном пункте Каптырево имеется понизительная электроподстанция № 34 «Каптыревская» - 110/35/10 кВ, от которой осуществляется электропитание всего населенного пункта. Организована система электроснабжения и в других населенных пунктах поселения. Схема электроснабжения в населенных пунктах принята кольцевой, с разомкнутой перемычкой. Размещение трансформаторных подстанций и распределительных пунктов в населенных пунктах предусмотрено в центре нагрузки с учетом архитектурно-планировочных решений.

Водоснабжение населенных пунктов осуществляется за счет подземных вод водоносного комплекса пород нижнего карбона, на участках которых, образованы действующие водозаборы. Эксплуатируется водоносный горизонт представлен песчаниками. Во-

ды безнапорные. По химическому составу вода гидрокарбонатная, не соответствует ГОСТ из-за повышенной жесткости.

В населенном пункте Каптырево 4 скважины, 3 из которых имеют 100% износ; 2 скважины в н.п. Новопокровка и 1 – в н.п. Шунеры имеющая 100% износ. Над скважинами построены насосные станции 1 подъема. В н.п. Каптырево имеются 2 водонапорные башни объемом по 75м³ каждая. В населенных пунктах: Саянск, Шарып и Синий Камень водоснабжение жилой застройки осуществляется от индивидуальных скважин-колонок на частной усадьбе или привозное.

Имеются водопроводные сети в н.п. Каптырево протяженностью 7,7 км; н.п.Новопокровка – 4,2 км; н.п. Шунеры – 5,2 км. Износ сетей составляет около 80%.

Горячее водоснабжение организовано в н.п. Каптырево. Для зданий соцкультбыта, производственной и частично жилой застройки - централизованное с открытым водоразбором из системы отопления, для остальной жилой застройки – от индивидуальных водонагревателей. В других населенных пунктах горячее водоснабжение отсутствует.

Водоотведение канализационных стоков – децентрализовано. В настоящее время хозяйственно-бытовая канализация – выгребная. Стоки вывозятся специализированным автотранспортом на полигон жидких отходов. Жители одноэтажной жилой застройки усадебного типа пользуются надворными уборными.

Теплоснабжение – потребителей сельского поселения в настоящее время осуществляется от котельных, работающих как на твердом топливе, так и на электроэнергии. В качестве топлива принят уголь Черногорского месторождения. Система теплоснабжения жилищного фонда населенного пункта Каптырево включает 2 котельные суммарной мощностью 9,3 Гкал/час и населенного пункта Шунеры также включает 2 котельные. Автономные котельные, с установкой котлов малой производительностью, предусмотрены на территориях общественно-деловой и производственной застройки. Одноэтажные жилые дома отапливаются печами.

Газоснабжение поселения производится сжиженным газом, доставляемым с ближайших газонаполнительных станций.

Транспортная освоенность поселения имеет низкие показатели, в виду отсутствия воздушного и железнодорожного транспорта.

Транспортная инфраструктура поселения представлена сетью автомобильных дорог, дорог федерального значения на территории поселения нет.

В социальной сфере сельское поселение сохраняет хорошие показатели по обеспеченности населения социальными услугами, учреждениями социальной сферы, организациями общественного питания и бытового обслуживания.

Экологическое состояние окружающей среды благоприятно, в виду отсутствия крупных промышленных предприятий на территориях населенных пунктов. В поселении имеются лесные массивы, которые, выполняют роль экологического каркаса, аккумулирующего вредные вещества атмосферы, поступающие от основных источников ее загрязнения (автомобильный транспорт, коммунальные котельные, выбросы частного сектора). Данный факт положительно сказывается на общей экологической обстановке в населенных пунктах.

1.2. СУЩЕСТВУЮЩИЕ ГРАНИЦЫ СЕЛЬСКОГО ПОСЕЛЕНИЯ И СОВРЕМЕННОЕ ИСПОЛЬЗОВАНИЕ ЗЕМЕЛЬ НА ТЕРРИТОРИИ СЕЛЬСКОГО ПОСЕЛЕНИЯ

При установлении в 2004 году границ муниципальных образований – городских и сельских поселений учитывалось существующее кадастровое деление территории, а также предложения органов местного самоуправления и населения Шушенского района. (Картографическое описание границ муниципальных образований Шушенского района, Приложения к Закону Красноярского края № 13-2866 от 24.12.2004г. «Об установлении границ и наделении соответствующим статусом муниципального образования Шушенский район и находящихся в его границах иных муниципальных образований»).

Большая часть земель сельского поселения в настоящее время существует как открытые пространства (зоны естественного ландшафта); земля, занятая объектами капитального строительства местного значения (жилыми и общественными зданиями, дорогами и инженерными сооружениями), сельскохозяйственные угодья, земли лесного, водного фондов и земли особо охраняемых природных территорий.

Состав земель сельского поселения, относящихся к различным категориям (в соответствии с представленными официальными данными) в границах сельского поселения приведен в таблице 1 и на рис. 1. (Схема 1. Схема использования территории сельского поселения с отображением границ земель различных категорий).

Таблица 1. Состав земель поселения, относящихся к различным категориям		
Категория земель	Официально (кв.км)	доля (%)
МО сельское поселение «Каптыревский сельсовет»	281,15	100,0

Кадастровое деление территорий населенных пунктов, в границах кадастровых блоков и в их существующих (условных, сложившихся по существующей застройке) границах - организовано.

В соответствии с действующим земельным и градостроительным законодательством населенные пункты имеют собственные границы. Следует отметить, что в анализируемом периоде, предполагается развитие территории только населенного пункта Каптырево. В других населенных пунктах их границы уточняются относительно границ сложившегося кадастрового блока и в анализируемом периоде формируются по существующей застройке.

Планируемые границы населенных пунктов, в связи с реализацией основных положений данного генерального плана показаны на Схеме 6 . Планируемые границы функциональных зон с отображением параметров их планируемого развития и планируемых границ населенных пунктов сельского поселения; на Схеме 7.1. Схема планируемых границ функциональных зон с отображением параметров их планируемого развития и планируемых границ населенного пункта Каптырево; Схеме 7.2 . Схема планируемых границ функциональных зон и планируемых границ населенного пункта Синий Камень; Схеме 7.3 . Схема планируемых границ функциональных зон и планируемых границ населенного пункта Новопокровка; 7.4 . Схема планируемых границ функциональных зон и планируемых границ населенного пункта Шарып; 7.5. Схема планируемых границ функциональных зон и планируемых границ населенного пункта Шунеры; 7.6 . Схема планируемых границ функциональных зон и планируемых границ населенного пункта Саянск.

1.3. ИСПОЛЬЗОВАНИЕ ТЕРРИТОРИИ СЕЛЬСКОГО ПОСЕЛЕНИЯ ДЛЯ РАЗМЕЩЕНИЯ ОБЪЕКТОВ КАПИТАЛЬНОГО СТРОИТЕЛЬСТВА ФЕДЕРАЛЬНОГО, РЕГИОНАЛЬНОГО, РАЙОННОГО И ПОСЕЛЕНЧЕСКОГО ЗНАЧЕНИЯ.

Территория сельского поселения в настоящее время используется для размещения различных объектов капитального строительства федерального, краевого, районного и поселенческого значения.

Распределение земель сельского поселения по определенным видам использования территории, проводилось в отношении следующих видов использования земель, определенных правилами землепользования и застройки поселения:

Территория со средней плотностью застройки жилыми домами, территория малоэтажной жилой застройки (ЖЗ) - используется преимущественно для размещения

жилых домов низкой этажности (до трех этажей) с придомовыми либо приусадебными участками для ведения личного подсобного хозяйства;

Территория с низкой плотностью застройки жилыми домами, территория индивидуальной жилой застройки (Ж4) - используется преимущественно для размещения одноэтажных жилых домов, преимущественно усадебного типа, с придомовыми либо приусадебными участками для ведения личного подсобного хозяйства;

Общественно-деловой застройка (О) - используется для размещения преимущественно административных, финансовых, деловых, культурно-бытовых, торговых, медицинских, научных, учебных, спортивных и иных общественных зданий и сооружений;

Территории пассивного отдыха (Р1) – особо охраняемая лесопарковая территория, которая предназначена для пассивных рекреационных функций и включает леса, лугопарки, водоемы, охраняемые природные объекты, охраняемые ландшафты;

Территория объектов активной рекреации, активного отдыха населения (Р2) - используется для размещения активных рекреационных функций и включает в себя озелененные поселенческие территории с соответствующими объектами для отдыха (детский лагерь отдыха, бульвары, скверы, аттракционы и т.п.);

Неиспользуемые открытые ландшафты (Р3) - включает в себя природные ландшафты и другие открытые пространства не занятые застройкой;

Территории объектов сельскохозяйственного назначения, территория сельскохозяйственных предприятий (СХ1) - используется для ведения сельского хозяйства на объектах капитального строительства или временных сооружениях; производство продуктов питания для населения и фуража, сельскохозяйственные предприятия, фермерские хозяйства;

Территории садов, огородов, подсобных хозяйств (СХ4) – используется для организации подсобного хозяйства, садоводства и огородничества;

Территории предприятий IV класса (П2) - используется для размещения предприятий, требующих организации санитарно-защитных зон от 100м;

Территории предприятий V класса (П3) - используется для размещения предприятий, требующих организации санитарно-защитных зон от 50 метров;

Территории коммунальных и складских объектов IV класса (П4) - используется для размещения коммунальных и складских объектов, обслуживающих жилую и производственную зоны, требующих организации санитарно-защитных зон до 100 метров;

Территории коммунально-складских объектов V класса (П5) - используется для размещения коммунально-складских объектов, обслуживающих жилую и производственную зоны, требующих организации санитарно-защитных зон от 50 метров;

Территории размещения гаражей (П6) - используется для размещения гаражей, требующих организации санитарно-защитных зон от 15 до 50 метров;

Территории размещения объектов, сооружений и коммуникаций инженерной инфраструктуры (ИЗ) - используется для размещения головных сооружений водоснабжения, очистных сооружений, канализации, источников теплоснабжения и электроснабжения, сооружений газоснабжения, соответствующих магистральных инженерных сетей, требующих обязательного учета при планировании застройки сельского поселения.

Территории добычи полезных ископаемых (С1) – используются для добычи месторождений общераспространенных полезных ископаемых;

Территория кладбищ (С2) - используется для размещения объектов погребения и оказания ритуальных услуг населению сельского поселения, территории муниципальных кладбищ;

Территории полигонов промышленных и бытовых отходов, скотомогильников (С3) - используются для размещения предприятий по складированию и утилизации промышленных и бытовых отходов, в том числе твердых и жидких отходов;

По результатам наблюдения за существующим использованием земель населенного пункта Каптырево установлены следующие параметры земельных участков, отнесенных к различным территориальным зонам. Площадь населенного пункта в пределах условно сформированных границ (по сложившейся застройке) составляет – 3,161 кв.км.

В таблице 2 и на рис.2. (Схема 2.1. Схема использования территории населенного пункта Каптырево) показано существующее использование земель населенного пункта Каптырево для размещения объектов капитального строительства различного назначения.

ТАБЛИЦА 2. СУЩЕСТВУЮЩЕЕ ИСПОЛЬЗОВАНИЕ ЗЕМЕЛЬ СЕЛЬСКОГО ПОСЕЛЕНИЯ (ДЛЯ Н.П. КАПТЫРЕВО)		
ТЕРРИТОРИАЛЬНАЯ ЗОНА	ПЛОЩАДЬ (КВ. КМ)	ДОЛЯ (%)
ТЕРРИТОРИИ МАЛОЭТАЖНОЙ ЖИЛОЙ ЗАСТРОЙКИ (ДО 3 –Х ЭТАЖЕЙ) (ЖЗ)	0,05	1,58
ТЕРРИТОРИИ ОДНОЭТАЖНОЙ ЖИЛОЙ ЗАСТРОЙКИ (Ж4)	1,93	61,0
ТЕРРИТОРИИ ОБЩЕСТВЕННО-ДЕЛОВОЙ ЗАСТРОЙКИ (О)	0,052	1,645
ТЕРРИТОРИИ ПРЕДПРИЯТИЙ IV КЛАССА (П2)	0,0223	0,7
ТЕРРИТОРИИ ПРЕДПРИЯТИЙ IV КЛАССА (П2)	0,071	Вне границ

		н.п.
ТЕРРИТОРИИ КОММУНАЛЬНЫХ И СКЛАДСКИХ ОБЪЕКТОВ V КЛАССА (П5)	0,054	1,78
ТЕРРИТОРИИ ГАРАЖЕЙ (П6)	0,00055	0,017
ТЕРРИТОРИИ СЕЛЬСКОХОЗЯЙСТВЕННЫХ ПРЕДПРИЯТИЙ (СХ1)	0,3	9,49
ТЕРРИТОРИИ АКТИВНЫХ РЕКРЕАЦИЙ (Р2)	0,412	13,03
ТЕРРИТОРИИ ЕСТЕСТВЕННОГО ЛАНДШАФТА (Р3)	0,3	9,49
ТЕРРИТОРИИ СООРУЖЕНИЙ ИНЖЕНЕРНОЙ И ТРАНСПОРТНОЙ ИНФРАСТРУКТУРЫ, ОБЪЕКТЫ СВЯЗИ (ИЗ)	0,02	0,63
ТЕРРИТОРИИ КЛАДБИЩ (С2)	0,02	0,63
ТЕРРИТОРИИ ПОЛИГОНА ТБО, СКОТОМОГИЛЬНИКА (С3)		Вне границ н.п.

Таким образом, более 9% территории населенного пункта фактически не используется в какой-либо деятельности и образует рекреационный потенциал территории,

Селитебные территории представлены жилыми зданиями малоэтажной застройки (1,58% от общей площади территории населенного пункта), а также индивидуальной одноэтажной жилой застройкой преимущественно усадебного типа с придомовыми либо приусадебными участками, используемые для ведения подсобного хозяйства. Совокупная доля этих территорий составляет 61% от общей площади территории населенного пункта.

Площади под объектами общественно-делового назначения составляют 1,645% от площади населенного пункта, что является хорошим показателем для сельского поселения. Площади, используемые в хозяйственных целях, составляют 12,007% территории населенного пункта, что значительно ниже предельных значений, при которых окружающей среде наносится значительный ущерб.

Ландшафтно-рекреационная территория составляет 13,03% территории населенного пункта, что ниже расчетных значений, однако это компенсируется значительными открытыми ландшафтами, окружающими населенный пункт.

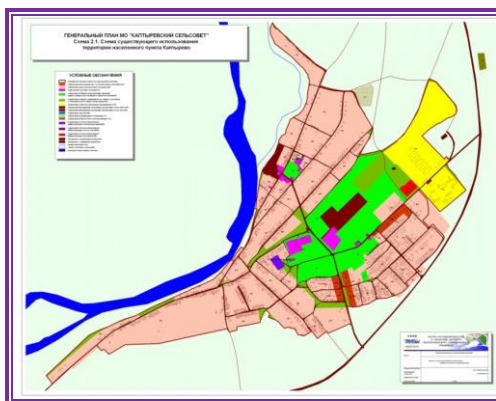


Рис.2.

По результатам наблюдения за существующим использованием земель населенного пункта Синий Камень установлены следующие параметры земельных участков, отнесенных к различным территориальным зонам. Площадь населенного пункта в пределах сформированных границ кадастрового блока составляет – 0,119 кв.км.

В таблице 3 и на рис.3. (Схема 2.2. Схема использования территории населенного пункта Синий Камень) показано существующее использование земель населенного пункта Синий Камень для размещения объектов капитального строительства различного назначения.

ТАБЛИЦА 3. СУЩЕСТВУЮЩЕЕ ИСПОЛЬЗОВАНИЕ ЗЕМЕЛЬ СЕЛЬСКОГО ПОСЕЛЕНИЯ (ДЛЯ Н.П. СИНИЙ КАМЕНЬ)		
ТЕРРИТОРИАЛЬНАЯ ЗОНА	ПЛОЩАДЬ (КВ. КМ)	ДОЛЯ (%)
ТЕРРИТОРИИ ОДНОЭТАЖНОЙ ЖИЛОЙ ЗАСТРОЙКИ (Ж4)	0,004	Вне границ н.п.
ТЕРРИТОРИИ КОММУНАЛЬНЫХ И СКЛАДСКИХ ОБЪЕКТОВ V КЛАССА (П5)	0,076	63,86
ТЕРРИТОРИИ СЕЛЬСКОХОЗЯЙСТВЕННОГО ИСПОЛЬЗОВАНИЯ (СХ)	0,094	Вне границ н.п.
ТЕРРИТОРИИ АКТИВНЫХ РЕКРЕАЦИЙ (Р2)	0,043	36,13

Таким образом, более 63% территории населенного пункта используется для размещения объектов коммунально-складского назначения. Ландшафтно-рекреационная территория в границах сформированного кадастрового блока составляет 36,13%.

Следует отметить, что границы сложившейся селитебной застройки не совпадают с границами сформированного блока. Объектов общественно-делового назначения на территории населенного пункта нет.

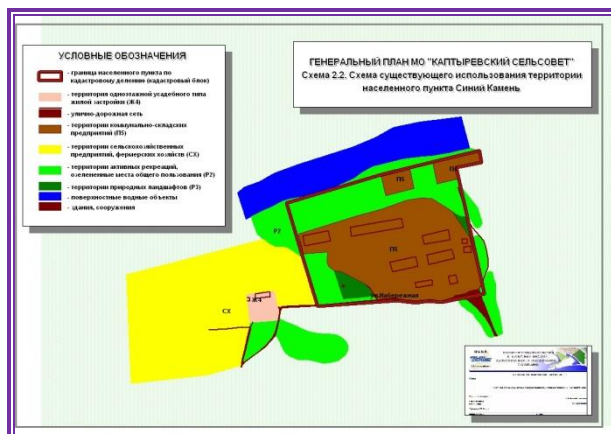


Рис.3.

По результатам наблюдения за существующим использованием земель населенного пункта Новопокровка установлены следующие параметры земельных участков, отнесенных к различным территориальным зонам. Площадь населенного пункта в пределах условно сформированных границ (по сложившейся застройке) составляет – 0,603 кв.км.

В таблице 4 и на рис.4. (Схема 2.3. Схема использования территории населенного пункта Новопокровка) показано существующее использование земель населенного пункта Новопокровка для размещения объектов капитального строительства различного назначения.

ТАБЛИЦА 4. СУЩЕСТВУЮЩЕЕ ИСПОЛЬЗОВАНИЕ ЗЕМЕЛЬ СЕЛЬСКОГО ПОСЕЛЕНИЯ (ДЛЯ Н.П. НОВОПРОВКА)		
ТЕРРИТОРИАЛЬНАЯ ЗОНА	ПЛОЩАДЬ (КВ. КМ)	ДОЛЯ (%)
ТЕРРИТОРИИ ОДНОЭТАЖНОЙ ЖИЛОЙ ЗАСТРОЙКИ (Ж4)	0,441	73,13
ТЕРРИТОРИИ ОБЩЕСТВЕННО-ДЕЛОВОЙ ЗАСТРОЙКИ (О)	0,009	1,49
ТЕРРИТОРИИ СЕЛЬСКОХОЗЯЙСТВЕННЫХ ПРЕДПРИЯТИЙ (СХ1)	0,035	5,8
ТЕРРИТОРИИ АКТИВНЫХ РЕКРЕАЦИЙ (Р2)	0,002	0,33
ТЕРРИТОРИИ ЕСТЕСТВЕННОГО ЛАНДШАФТА (Р3)	0,1157	19,18
ТЕРРИТОРИИ СООРУЖЕНИЙ ИНЖЕНЕРНОЙ И ТРАНСПОРТНОЙ ИНФРАСТРУКТУРЫ, ОБЪЕКТЫ СВЯЗИ (ИЗ)	0,0003	0,049
ТЕРРИТОРИИ КЛАДБИЩ (С2)	0,007	Вне границ н.п.

Таким образом, более 19% территории населенного пункта фактически не используется в какой-либо деятельности и образует рекреационный потенциал территории,

Селитебные территории представлены жилыми зданиями индивидуальной одноэтажной жилой застройки преимущественно усадебного типа с придомовыми либо приусадебными участками, используемые для ведения подсобного хозяйства. Совокупная доля этих территорий составляет 73,13% от общей площади территории населенного пункта.

Площади под объектами общественно-делового назначения составляют 1,49% от площади населенного пункта, что является хорошим показателем для сельского поселения. Площади, используемые в хозяйственных целях, составляют 5,849% территории населенного пункта, что значительно ниже предельных значений, при которых окружающей среде наносится значительный ущерб.

Ландшафтно-рекреационная территория составляет 0,33% территории населенного пункта, что ниже расчетных значений, однако это компенсируется значительными открытыми ландшафтами, окружающими населенный пункт.

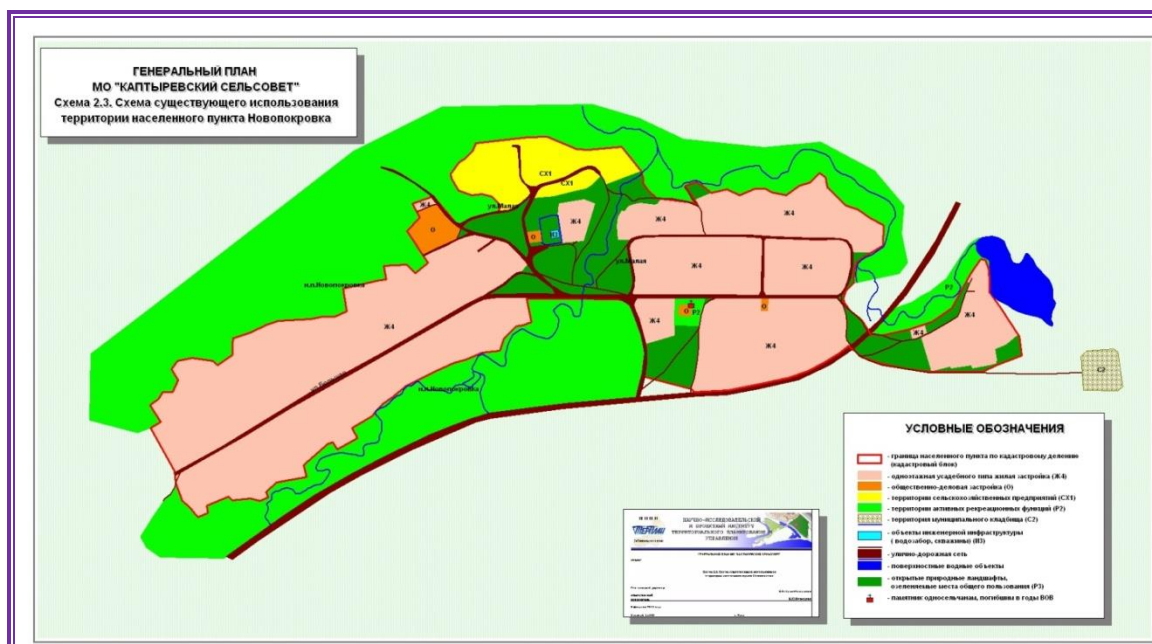


Рис.4.

По результатам наблюдения за существующим использованием земель населенного пункта Шарып установлены следующие параметры земельных участков, отнесенных к различным территориальным зонам. Площадь населенного пункта в пределах условно сформированных границ (по сложившейся застройке) составляет – 0,746 кв.км.

В таблице 5 и на рис.5. (Схема 2.4. Схема использования территории населенного пункта Шарып) показано существующее использование земель населенного пункта Шарып для размещения объектов капитального строительства различного назначения.

ТАБЛИЦА 5. СУЩЕСТВУЮЩЕЕ ИСПОЛЬЗОВАНИЕ ЗЕМЕЛЬ СЕЛЬСКОГО ПОСЕЛЕНИЯ
(ДЛЯ Н.П. ШАРЫП)

ТЕРРИТОРИАЛЬНАЯ ЗОНА	ПЛОЩАДЬ (КВ. КМ)	ДОЛЯ (%)
ТЕРРИТОРИИ ОДНОЭТАЖНОЙ ЖИЛОЙ ЗАСТРОЙКИ (Ж4)	0,4367	58,53
ТЕРРИТОРИИ ОБЩЕСТВЕННО-ДЕЛОВОЙ ЗАСТРОЙКИ (О)	0,0065	0,87
ТЕРРИТОРИИ СЕЛЬСКОХОЗЯЙСТВЕННОГО ИСПОЛЬЗОВАНИЯ (СХ4)	0,195	26,13
ТЕРРИТОРИИ КОММУНАЛЬНЫХ И СКЛАДСКИХ ОБЪЕКТОВ V КЛАССА (П5)	0,047	6,3
ТЕРРИТОРИИ АКТИВНЫХ РЕКРЕАЦИЙ (Р2)	0,053	7,1
ТЕРРИТОРИИ ЕСТЕСТВЕННОГО ЛАНДШАФТА (Р3)	0,0078	1,04
ТЕРРИТОРИИ КЛАДБИЩ (С2)		Вне границ н.п.
ТЕРРИТОРИИ ПОЛИГОНА ТБО, СКОТОМОГИЛЬНИКА (С3)		Вне границ н.п.

Таким образом, более 1% территории населенного пункта фактически не используется в какой-либо деятельности и образует рекреационный потенциал территории,

Селитебные территории представлены жилыми зданиями индивидуальной одноэтажной жилой застройки преимущественно усадебного типа с придомовыми либо приусадебными участками, используемые для ведения подсобного хозяйства. Совокупная доля этих территорий составляет 58,53% от общей площади территории населенного пункта.

Площади под объектами общественно-делового назначения составляют 0,87% от площади населенного пункта. Площади, используемые в хозяйственных целях, составляют 6,3% территории населенного пункта, что значительно ниже предельных значений, при которых окружающей среде наносится значительный ущерб.

Ландшафтно-рекреационная территория составляет 7,1% территории населенного пункта, что ниже расчетных значений, однако это компенсируется значительными открытыми ландшафтами, окружающими населенный пункт.

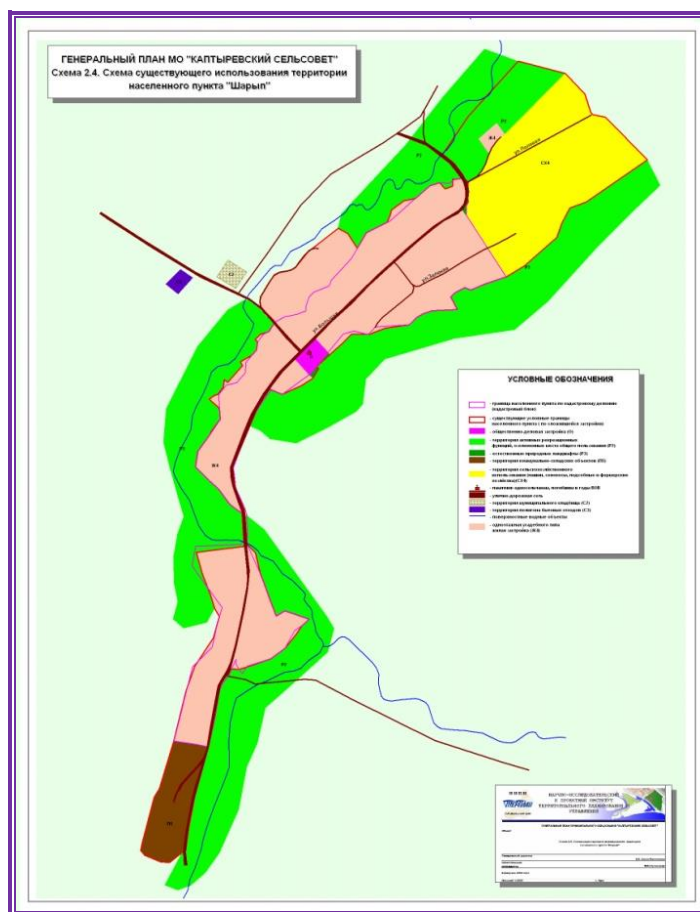


Рис.5.

По результатам наблюдения за существующим использованием земель населенного пункта Шунеры установлены следующие параметры земельных участков, отнесенных к различным территориальным зонам. Площадь населенного пункта в пределах условно сформированных границ (по сложившейся застройке) составляет – 1,093 кв.км.

В таблице 6 и на рис.6. (Схема 2.5. Схема использования территории населенного пункта Шунеры) показано существующее использование земель населенного пункта Шунеры для размещения объектов капитального строительства различного назначения.

ТАБЛИЦА 6. СУЩЕСТВУЮЩЕЕ ИСПОЛЬЗОВАНИЕ ЗЕМЕЛЬ СЕЛЬСКОГО ПОСЕЛЕНИЯ (ДЛЯ Н.П. ШУНЕРЫ)		
ТЕРРИТОРИАЛЬНАЯ ЗОНА	ПЛОЩАДЬ (КВ. КМ)	ДОЛЯ (%)
ТЕРРИТОРИИ ОДНОЭТАЖНОЙ ЖИЛОЙ ЗАСТРОЙКИ (Ж4)	0,824	75,3
ТЕРРИТОРИИ ОБЩЕСТВЕННО-ДЕЛОВОЙ ЗАСТРОЙКИ (О)	0,019	1,738
ТЕРРИТОРИИ СЕЛЬСКОХОЗЯЙСТВЕННОГО ИСПОЛЬЗОВАНИЯ (СХ1)	0,023	2,1
ТЕРРИТОРИИ СЕЛЬСКОХОЗЯЙСТВЕННОГО ИСПОЛЬЗОВАНИЯ (СХ1)	0,142	Вне границ н.п.
ТЕРРИТОРИИ ПРЕДПРИЯТИЙ (П1)	0,005	Вне границ н.п.
ТЕРРИТОРИИ АКТИВНЫХ РЕКРЕАЦИЙ (Р2)	0,002	0,18
ТЕРРИТОРИИ ЕСТЕСТВЕННОГО ЛАНДШАФТА (Р3)	0,225	20,58
ТЕРРИТОРИИ КЛАДБИЩ (С2)	0,013	Вне границ н.п.
ТЕРРИТОРИИ ПОЛИГОНА ТБО, СКОТОМОГИЛЬНИКА (С3)	0,039	Вне границ н.п.
ТЕРРИТОРИИ СООРУЖЕНИЙ ИНЖЕНЕРНОЙ ИНФРАСТРУКТУ- РЫ (ИЗ)	0,000023	0,002

Таким образом, более 20% территории населенного пункта фактически не используется в какой-либо деятельности и образует рекреационный потенциал территории,

Селитебные территории представлены жилыми зданиями индивидуальной одноэтажной жилой застройки преимущественно усадебного типа с придомовыми либо приусадебными участками, используемые для ведения подсобного хозяйства. Совокупная доля этих территорий составляет 75,3% от общей площади территории населенного пункта.

Площади под объектами общественно-делового назначения составляют 1,738% от площади населенного пункта. Площади, используемые в хозяйственных целях, составляют 2,1% территории населенного пункта, что значительно ниже предельных значений, при которых окружающей среде наносится значительный ущерб.

Ландшафтно-рекреационная территория составляет 0,18% территории населенного пункта, что ниже расчетных значений, однако это компенсируется значительными открытыми ландшафтами, окружающими населенный пункт.

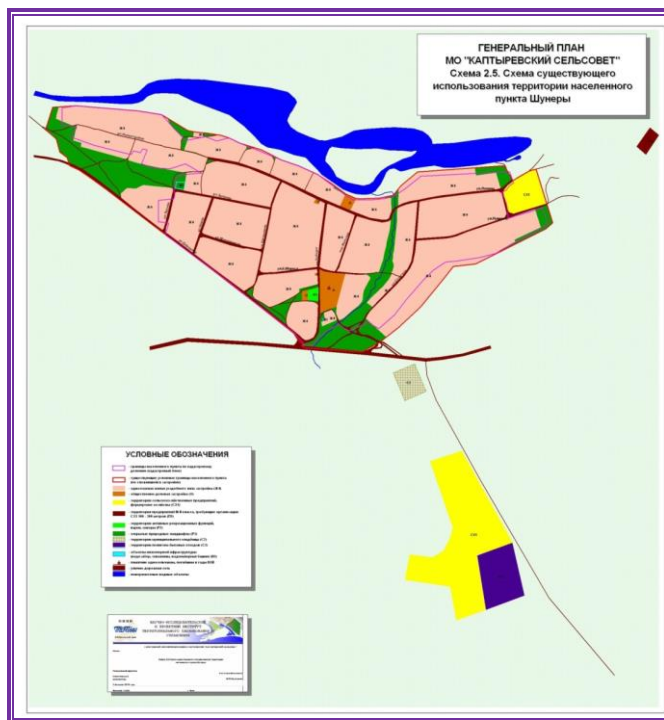


Рис.6.

По результатам наблюдения за существующим использованием земель населенного пункта Саянск установлены следующие параметры земельных участков, отнесенных к различным территориальным зонам. Площадь населенного пункта в пределах условно сформированных границ (по сложившейся застройке) составляет – 0,442 кв.км.

В таблице 7 и на рис.7. (Схема 2.6. Схема использования территории населенного пункта Саянск) показано существующее использование земель населенного пункта Саянск для размещения объектов капитального строительства различного назначения.

**ТАБЛИЦА 7. СУЩЕСТВУЮЩЕЕ ИСПОЛЬЗОВАНИЕ ЗЕМЕЛЬ СЕЛЬСКОГО ПОСЕЛЕНИЯ
(ДЛЯ Н.П. САЯНСК)**

ТЕРРИТОРИАЛЬНАЯ ЗОНА	ПЛОЩАДЬ (КВ. КМ)	ДОЛЯ (%)
ТЕРРИТОРИИ ОДНОЭТАЖНОЙ ЖИЛОЙ ЗАСТРОЙКИ (Ж4)	0,405	91,62
ТЕРРИТОРИИ ОБЩЕСТВЕННО-ДЕЛОВОЙ ЗАСТРОЙКИ (О)	0,0018	0,4
ТЕРРИТОРИИ СЕЛЬСКОХОЗЯЙСТВЕННОГО ИСПОЛЬЗОВАНИЯ (СХ)	0,0098	Вне границ н.п.
ТЕРРИТОРИИ ЕСТЕСТВЕННОГО ЛАНДШАФТА (РЗ)	0,0352	7,9
ТЕРРИТОРИИ КЛАДБИЩ (С2)	0,001456	Вне границ н.п.

Таким образом, около 7,9% территории населенного пункта фактически не используется в какой-либо деятельности и образует рекреационный потенциал территории,

Селитебные территории представлены жилыми зданиями индивидуальной одноэтажной жилой застройки преимущественно усадебного типа с придомовыми либо приусадебными участками, используемые для ведения подсобного хозяйства. Совокупная доля этих территорий составляет 91,62% от общей площади территории населенного пункта.

Площади под объектами общественно-делового назначения составляют 0,4% от площади населенного пункта. Территории, используемые в хозяйственных целях, организованы за пределами границ населенного пункта.

Ландшафтно-рекреационная территория представлена значительными открытыми ландшафтами, окружающими населенный пункт.



Рис.7

Поскольку в Красноярском крае не установлены краевые и местные нормативы градостроительного проектирования, на данном этапе невозможно оценить соответствие земельных участков, имеющих установленное разрешенное использование, нормативным значениям. Вместе с тем, очевидно, что наиболее эффективно используются земли населенных пунктов. На застроенной территории населенных пунктов имеются производственные объекты (преимущественно связанные с производством и переработкой сельскохозяйственной продукции), общеобразовательные и спортивно-культурные учреждения, учреждения здравоохранения, объекты розничной торговли и бытового обслуживания населения. Значительный объем земель под объектами инженерной и транспортной инфраструктуры.

Расположенные на территории сельского поселения объекты разграничиваются по значению на объекты федерального, краевого, районного и поселенческого значения показано на рис.8.(Схема 3. Схема границ территорий, на которых расположены объекты капитального строительства федерального, краевого, районного и поселенческого значения).

Границы объектов капитального строительства федерального, краевого и районного значения определены в документах, устанавливающих границы соответствующих землепользований. Планируемые границы данных объектов (за исключением объектов районного значения) не установлены в связи с отсутствием утвержденных документов территориального планирования соответствующего уровня. Схемой территориального планирования муниципального района «Шушенский район» не предусмотрено изменение существующих границ объектов капитального строительства районного значения на территории поселения.

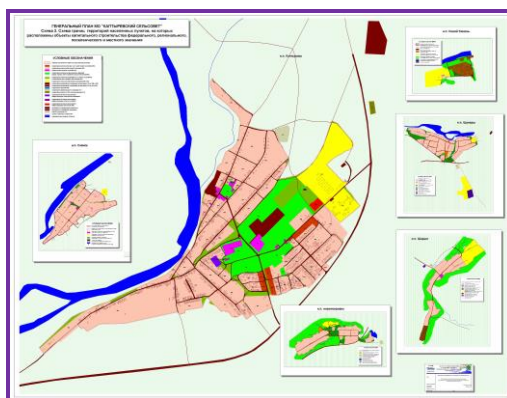


Рис.8

Требования к составу Генерального плана устанавливаются Градостроительным кодексом Российской Федерации и Федеральным законом «Об общих принципах организации местного самоуправления в Российской Федерации» (ФЗ-131).

В соответствии со статьей 23 Градостроительного кодекса РФ генеральный план включает в себя карты (схемы) планируемого размещения объектов капитального строительства местного значения, в том числе:

- 1) объектов электро-, тепло-, газо- и водоснабжения населения в границах поселения;
- 2) автомобильных дорог общего пользования, мостов и иных транспортных инженерных сооружений в границах населенных пунктов, входящих в состав поселения;

3) иных объектов, размещение которых необходимо для осуществления полномочий органов местного самоуправления поселения.

Согласно 131-ФЗ к вопросам местного значения (полномочиям) поселения относятся:

4) организация в границах поселения электро-, тепло-, газо- и водоснабжения населения, водоотведения, снабжения населения топливом;

5) содержание и строительство автомобильных дорог общего пользования, мостов и иных транспортных инженерных сооружений в границах населенных пунктов поселения, за исключением автомобильных дорог общего пользования, мостов и иных транспортных инженерных сооружений федерального и регионального значения;

6) обеспечение малоимущих граждан, проживающих в поселении и нуждающихся в улучшении жилищных условий, жилыми помещениями в соответствии с жилищным законодательством, организация строительства и содержания муниципального жилищного фонда, создание условий для жилищного строительства;

7) создание условий для предоставления транспортных услуг населению и организация транспортного обслуживания населения в границах поселения;

10) создание условий для обеспечения жителей поселения услугами связи, общественного питания, торговли и бытового обслуживания;

11) организация библиотечного обслуживания населения;

12) создание условий для организации досуга и обеспечения жителей поселения услугами организаций культуры;

13) охрана и сохранение объектов культурного наследия (памятников истории и культуры) местного (муниципального) значения, расположенных в границах поселения;

14) обеспечение условий для развития на территории поселения массовой физической культуры и спорта;

15) создание условий для массового отдыха жителей поселения и организация обустройства мест массового отдыха населения;

18) организация сбора и вывоза бытовых отходов и мусора;

19) организация благоустройства и озеленения территории поселения, использования и охраны городских лесов, расположенных в границах населенных пунктов поселения;

21) организация освещения улиц и установки указателей с названиями улиц и номерами домов;

22) организация ритуальных услуг и содержание мест захоронения».

Следовательно, к объектам капитального строительства местного (поселенческого) значения, размещение которых планируется в Генеральном плане поселения относятся следующие объекты:

- объекты электро-, тепло-, газо- и водоснабжения населения в границах поселения (кроме объектов федерального, краевого и районного значения);
- автомобильные дороги общего пользования, мосты и иные транспортные инженерные сооружения в границах населенных пунктов поселения, за исключением автомобильных дорог общего пользования, мостов и иных транспортных инженерных сооружений федерального и регионального значения;
- объекты социального муниципального жилищного фонда;
- библиотеки;
- места досуга и объекты организаций культуры;
- объекты массовой физической культуры и спорта;
- места массового отдыха жителей поселения;
- объекты внешнего благоустройства и озеленения территории поселения;
- объекты освещения улиц;
- места захоронения.

Территория сельского поселения в настоящее время используется для размещения объектов капитального строительства поселенческого значения, основными из которых, являются объекты транспортной и инженерной инфраструктуры.

1. По территории поселения проходит автомагистраль Шушенское – Саяногорск протяженностью 78 км. На территории поселения выделены автомобильные дороги краевого значения протяженностью 37,32 км, из которых 29,32 км имеют асфальтобетонное покрытие и 8 км щебеночно-гравийное. Общая протяженность улично-дорожной сети по населенным пунктам составляет 47,7 км. Так, в н.п. Каптырево – 26 улиц, протяженностью 24,9 км, из которых 4,2 км имеют асфальтовое покрытие и 20,7 км – гравийное; в н.п. Шунеры – 13 улиц, протяженностью – 8,8 км, из которых – 0,9 км асфальтовое покрытие, остальное – гравийное; в н.п. Новопокровка – 4 улицы, протяженностью – 4,5 км, из которых 1,7 км асфальтовое покрытие, остальное – гравийное; в н.п. Шарып – 3 улицы, протяженностью 4,3 км, которые имеют гравийное покрытие; в н.п. Саянск – 5 улиц, протяженностью 5 км имеющие гравийное покрытие; в н.п. Синий Камень – 1 улица протяженностью 0,2 км, имеющая гравийное покрытие. Кроме того, имеется большое количество малых улиц и переулков, грунтовых проездов, скотопрогонов, полевых дорог, которые не

учитывались, поскольку в процессе градостроительного освоения территории они возможно могут подвергнуться изменениям или будут ликвидированы.

Несмотря на довольно значительную протяженность дорог с твердым покрытием, местная сеть дорог по своей качественной структуре не отвечает современным требованиям. Недостаточен удельный вес усовершенствованного покрытия на дорогах местного значения, техническое состояние дорог в настоящее время несколько ухудшилось в связи с сокращением объемов ремонтно-восстановительных работ.

Пассажирские перевозки осуществляются, в основном, рейсовыми автобусами Шушенского АТП. Движение по маршрутам рейсовых автобусов удовлетворяет в настоящее время нужды населения в трудовых и культурно-бытовых поездках.

Дороги поселения выполняют следующие функции:

- связывают населенные пункты поселения между собой, с поселенческим, районным и краевым центрами, с ближайшими железнодорожными станциями и аэропортом;
- связывают различные территориальные зоны в населенных пунктах.

Список автодорог и улиц населенных пунктов приведен в таблице 8.

Таблица 8. СПИСОК АВТОДОРОГ СЕЛЬСКОГО ПОСЕЛЕНИЯ		
Участки автодорог и улицы	Общая протяженность в границах сельского поселения, км	Тип покрытия
Автодорога - Каптырево - Иджа	11	а\б
Автодорога – Каптырево - Субботино	15	а\б
Автодорога Шунеры - Саянск	8	щ\гравий
Автодорога – Шунеры - Шарып	3,32	а\б
Новопокровка - Белозеровка	6,4	гравий
Каптырево – Красный Хутор	Нет информации	
Шунеры – Голубая	Нет информации	
Итого:	43,72	
Участки автодорог и улицы	Протяженность, км	
Н.п. Каптырево		

Генеральный план МО «Каптыревский сельсовет» муниципального района
«Шушенский район» Красноярского края

Ул.Большая	5,2
Ул.Весенняя	0,3
Ул.Зои Космодемьянской	0,9
Ул. Карла Маркса	0,5
Ул.Высоцкого	0,4
Ул.Дмитрия Капкова	0,3
Ул.Дорожная	0,5
Ул.Зеленая	0,3
Ул.Сергея Лазо	0,8
Ул.Ленина	1,2
Ул.Малая	1,5
Ул.Мира	1,1
Ул.Молодежная	1
Ул.Новая	1,5
Ул.Октябрьская	2,1
Ул.Победы	1,6
ул.Солнечная	1,1
Ул.Тихая	0,7
Ул.Школьная	0,9
Ул.Красных Партизан	0,5
Ул.Олега Кошевого	0,5
Ул.Островского	0,3
Ул.Пионерская	0,2
Ул.Полевая	0,5
Пер.Кузнечный	0,8
Пер.Малый	0,2

*Генеральный план МО «Каптыревский сельсовет» муниципального района
«Шушенский район» Красноярского края*

ИТОГО	24,9
н.п. Новопокровка	
Ул.Большая	2,9
Ул.Малая	1,1
Ул.Зеленая	0,2
Ул.Заречная	0,3
ИТОГО	4,5
Н.п. Саянск	
Ул.Большая	1,5
Ул.Малая	1,6
Ул.Набережная	0,8
Ул.Зеленая	0,7
Ул.Лесная	0,4
ИТОГО	5,0
Н.п. Шарып	
Ул.Большая	3,7
Ул.Зеленая	0,5
Ул.Полевая	0,1
ИТОГО	4,3
Н.п. Синий Камень	
Ул.Набережная	0,2
ИТОГО	0,2
Н.п. Шунеры	
Ул.Ленина	1,8
Ул.Лесная	0,2

Генеральный план МО «Каптыревский сельсовет» муниципального района
«Шушенский район» Красноярского края

Ул.Молодежная	0,4
Ул.Победы	1
Ул.Спартака	0,9
Ул.Зеленая	0,4
Ул.Карла Маркса	0,8
Ул.Пушкина	0,8
Ул. Щетинкина	0,8
Ул.Дорожная	0,8
Ул.Новая	0,3
Ул.Новостройки	0,5
Пер.Майский	0,1
ИТОГО	8,8

2. В жилой зоне населенных пунктов находится 8 скважин, из них 5 в н.п. Каптырево, (1 резерв); в н.п. Новопокровка - 2 (1 – резервная) и 1- в н.п. Шунеры. В населенных пунктах: Саянск, Шарып и Синий Камень водоснабжение жилой застройки осуществляется от индивидуальных скважин-колонок на частной усадьбе или привозное. В населенных пунктах хозяйственно-бытовая канализация – выгребная. Реализацию услуг холодного водоснабжения и водоотведения осуществляет МУП «Каптыревский водоканал». Характеристики объектов водоснабжения по населенным пунктам представлены в таблицах.

Генеральный план МО «Каптыревский сельсовет» муниципального района
«Шушенский район» Красноярского края

**Таблица 9. ХАРАКТЕРИСТИКА ВОДОЗАБОРНЫХ СООРУЖЕНИЙ НАСЕЛЕННЫХ ПУНКТОВ
МО «КАПТЫРЕВСКИЙ СЕЛЬСОВЕТ»**

Наименование населенного пункта	Кол-во скважин	Наименование скважин	Глубина скважины, м	Марка насоса	Производительность глубинного насоса
н.п. Каптырево	5 (1 резервная)	1. «Центральная»	60	ЭЦВ8-25-110	60 м ³ /час
		2. «Котельная»	27	ЭЦВ6-16-80	
		3. «ГАИ»	35	ЭЦВ8-25-100	
		4. «Верхняя»	40	ЭЦВ6-6.3-80	
		5. «Зерноток» (резервная)	80	ЭЦВ6-10-80	
н.п.Новопокровка	2 (1 резервная)	-	-	-	10 м ³ /час
н.п.Шунеры	1	-	-	-	10 м ³ /час

Генеральный план МО «Каптыревский сельсовет» муниципального района
«Шушенский район» Красноярского края

Таблица 10. ХАРАКТЕРИСТИКА ОБЪЕКТОВ ВОДОСНАБЖЕНИЯ

Наименование населенного пункта	Количество действующих скважин	Количество скважин, расположенных		Дебит скважин, м ³ /ч	Соответствие качества воды СанПиН 2.1.4.1074-01 «Питьевая вода»	Обеспеченность скважин зоной санитарной охраны, СНиП 2.04.02-84	Водонапорные башни			Резервуары для воды		Пожарные резервуары		Протяженность сетей, км
		В жилой зоне	В промышленной зоне				Количество	Объем, м ³	Высота, м	Количество	Объем, м ³	Количество	Объем, м ³	
Каптырево	4, 3 из них износ 100%	4	-	1x16, 3x10,	превышает ПДК по жесткости.	, обеспечен	2	2x75	2x20			-	-	7,7
Новопокровка	2	2	-	2x12	превышает ПДК по жесткости.	обеспечен	1	12	9					4,2
Шунеры	1 износ 100%	1	-	10	превышает ПДК по жесткости., нитратам	Обеспечен	1	25	19					5,2

Генеральный план МО «Каптыревский сельсовет» муниципального района
«Шушенский район» Красноярского края

Таблица 11. ПОКАЗАТЕЛИ ПО ВОДОПОТРЕБЛЕНИЮ МО «КАПТЫРЕВСКИЙ СЕЛЬСОВЕТ»

Наименование месторасположения объекта водоснабжения	Характеристика водопроводных сетей				Водопотребление			
	Протяженность сетей (км)	В т.ч. требующие реконструкцию (км)	Износ, %	Оснащение прибором учета	На нужды населения Тыс.м ³ /год	На нужды промышленности тыс.м ³ /год	Всего тыс. м ³ /год	обеспеченность жилого фонда централизованным водоснабжением
Н.п. Каптырево	7,7	1,5	70	Головной учет, 100%	25,0	37,0	62,0	100 %
Н.п. Шунеры	5,2	0,5	87	Головной учет, 100%	6,0	0,0	6,0	100%
Н.п. Новопокровка	4,2	0,6	75	Головной учет, 100%	3,0	0,0	3,0	100%

Таблица 12. РАСХОДЫ ВОДЫ ПО МО «КАПТЫРЕВСКИЙ СЕЛЬСОВЕТ»

Наименование населенного пункта	Количество населения	Водопотребление, м ³ /сут.							Всего
		В жилой зоне	Объектов соцкультбыта	Животноводство у населения	В промышленной зоне	Животноводство в хозяйствах	Котельных	Неучтенные расходы, 5%	
Каптырево	1916	325,72	833,84	19,54	211,72	-	162,86	16,29	1569,97

Генеральный план МО «Каптыревский сельсовет» муниципального района
«Шушенский район» Красноярского края

Новопокровка	164	44,88	118,93	2,69	24,68	-	22,44	2,24	215,86
Саянск	81	13,77	36,49	0,83	7,57	-	6,89	0,69	66,24
Синий Камень	3	0,51	-	0,03	-	-	-	0,03	0,57
Шарып	216	36,72	97,31	2,20	20,20	-	18,36	1,84	176,63
Шунеры	672	114,24	302,74	6,85	62,83	-	57,12	5,71	549,49

Таблица 13. РАСХОДЫ СТОКОВ ПО МО «КАПТЫРЕВСКИЙ СЕЛЬСОВЕТ»

Наименование населенного пункта	Количество населения	Водоотведение, м ³ /сут.				
		В жилой зоне	Объемов соц-культурбыта	В про-мыш-ленной зоне	Неучтенные расходы, 5%	Всего
с. Каптырево	1916	325,72	684,01	211,72	16,29	1237,74
с. Новопокровка	164	44,88	89,76	24,68	2,24	161,56
с. Саянск	81	13,77	27,54	7,57	0,69	49,57
п. Синий Камень	3	0,51	-	-	0,03	0,54
п. Шарып	216	36,72	73,44	20,20	1,84	132,20
с. Шунеры	672	114,24	228,48	62,83	5,71	411,26

Генеральный план МО «Каптыревский сельсовет» муниципального района
«Шушенский район» Красноярского края

ТАБЛИЦА 14 ХАРАКТЕРИСТИКА СУЩЕСТВУЮЩИХ КОТЕЛЬНЫХ

№	Наименование, адрес котельной	Отдельностоящая	Расход холодной воды, м ³ /год		Вид топлива	Тип и количество котлов	Выработка тепла за год (Гкал)	Отпуск тепла за год (Гкал)	Мощность (Гкал/ч)	присоединенная нагрузка (Гкал/ч)	протяженность тепловых сетей в 2х трубном (км)
			подпитка	ГВС							
1	Центральная котельная Каптырево ул.Мира	Отдельностоящая	8,313	34,9	Уголь	КЕ-6,5-14, 3 шт	8436,36	6683,70	12,30	2,451	6,065
2	Котельная СДК Шунеры Победы,28	встроенная	0,003	-	Уголь	У-6, 1шт. Сварной, 1 шт	262,45	237,9	0,69	0,097	0,005
3	Котельная школы Шунеры Маркса,16	отдельностоящая	0,02	-	Уголь	У-5 1 шт +1резерв	94,722	57,5	0,618	0,021	0,076
4	Котельная СДК Каптырево ул. Малая,19	отдельностоящая	0,02	0,02	Уголь	1 сварной + У-5, 1 шт в резерве	410,82	358,4	0,687	0,141	0,105
5	Котельная детского сада Шунеры	отдельностоящая	0,058	-	э\энергия	КЭВ-15	113,1	99,7	0,052	0,0346	0,042
6	Котельная школы Шарып	встроенная	замкнутый цикл	-	э\энергия	ЭПЗ-100, 2 шт = 1 в резерве	121,8	111	0,258	0,087	0,026

3. Теплоснабжение – потребителей сельского поселения в настоящее время осуществляется от котельных, работающих как на твердом топливе, так и на электроэнергии. В качестве топлива принят уголь Черногорского месторождения. Автономные котельные, с установкой котлов малой производительностью, предусмотрены на территориях общественно-деловой и производственной застройки. Одноэтажные жилые дома отапливаются печами. Система теплоснабжения жилищного фонда населенного пункта Каптырево включает 2 котельные суммарной мощностью 9,3 Гкал/час; н.п. Шунеры включает 3 котельных, одна из которых работает на электроэнергии; н.п. Шарып включает одну электрокотельную.

ТАБЛИЦА 15 ТЕПЛОВЫЕ НАГРУЗКИ

Населенные пункты	Исходные данные		Расход тепла Гкал/час					Расчетная потребность Гкал/час	
	Население, чел	Расчетная площадь жилого фонда, м ²	Жилой сектор	Общественный сектор	Промышленность, с/х, транспорт и т.д.	Неучтенные расходы, 5%	Итого	Индивидуальные источники	Централизованные источники**
с. Каптырево	1848	51960	9,092	3,496	-	0,455	13,043	10,598	2,592
с. Новопокровка	244	6790	1,202	0,463	-	0,060	1,725	1,725	-
с. Саянск	112	4500	0,797	0,304	-	0,040	1,141	1,141	-
п. Синий камень	3	230	0,026	0,009	-	0,001	0,036	0,036	-
п. Шарып	257	4150	0,735	0,290	-	0,037	1,062	1,062	-
с. Шунеры	568	21370	3,782	1,446	-	0,189	5,417	5,417	-

4. Энергоснабжение населенных пунктов осуществляется от системы ОАО «Красноярск-энерго» филиал Минусинские электрические сети. В населенном пункте Каптырево понижительная электроподстанция № 34 «Каптыревская» 110/35/10 кВ расположена в центре нагрузки с учетом архитектурно-планировочных решений.

Таблица 16. ХАРАКТЕРИСТИКА ЭЛЕКТРИЧЕСКОЙ ПОДСТАНЦИИ
ПС №34 «КАПТЫРЕВСКАЯ»

№ п/п	№, наименование подстанции	Установленные трансформаторы и их мощности (МВА)	Допустимая максимальная нагрузка трансформаторов подстанции с учетом резервирования (МВА)	Максимальная нагрузка трансформаторов (факт.) на 2007 год, МВА
1	ПС №34 110/35/10кВ «Каптыревская»	1*10,0	10,5	
	110 кВ			5,424
	35 кВ			2,073
	10 кВ			3,351

Для приема и распределения электроэнергии на территории населенных пунктов имеются воздушные и кабельные линии 110 кВ, 35 кВ, 10 кВ, 0,4 кВ, а также трансформаторные подстанции. В виду отсутствия информации по трансформаторным подстанциям, не представилось возможным их охарактеризовать.

ТАБЛИЦА 17 Существующие нагрузки электропотребления по состоянию на 2007 год

№ п/п	Наименование населенного пункта	Мощность потребителей электроэнергии, кВт			
		Жилая зона	Соцкультбыт	Производственная зона	Всего
1	с. Каптырево	958	1150	888	2996
2	с. Новопокровка	132	158	300	590
3	с. Саянск	41	49	35	125
4	п. Синий Камень	2	2	-	4
5	п. Шарып	108	130	306	544
6	с. Шунеры	336	403	281	1020
Итого:		1577	1892	1810	5279

Светильники для освещения улиц приняты типа РКУ01-250 с индивидуальной компенсацией реактивной мощности. Опоры устанавливаются на тротуарах и газонах на расстоянии 6 м от бортового камня. Шаг опор принят 40 м. Опоры для светильников с лампами ДРЛ железобетонные высотой 11 м.

Установленная мощность освещения населенных пунктов составляет $R_{уст}=30$ кВт. Напряжение сети 380/220 В. Управление наружным освещением дистанционное. Общее число светильников 118 шт, в том числе по н.п. Каптырево – 77 светильников; н.п. Новопокровка – 9; н.п. Саянск – 7; н.п. Шарып – 8; н.п. Шунеры – 17.

На рисунке 9 (Схема 2.1.1. Схема существующего использования территории населенного пункта Каптырево) показаны существующие объекты инженерной инфраструктуры по населенному пункту Каптырево.

5. В настоящее время в сельском поселении имеются объекты социального обслуживания населения. Из отдельно стоящих учреждений в сельском поселении существуют объекты социальной инфраструктуры местного значения указанные в таблице 18. Также на балансе Каптыревского сельсовета находятся Пожарное депо, КБО. В четырех населенных пунктах имеются ФАПы, школы, торговые точки, работает почта.

В н.п. Каптырево имеются: участковая больница, клуб, школа, почта, узел связи, водоканал, РЭС-2, котельная, музей.

Таблица 18. ПЕРЕЧЕНЬ ОБЪЕКТОВ СОЦИАЛЬНОГО ОБСЛУЖИВАНИЯ МЕСТНОГО ЗНАЧЕНИЯ

№п/п	Наименование	Число мест		Год постройки	Износ основных фондов (%)
		2006 год	проектная		
1	Сельский дом культуры н.п. Каптырево	200	200	1948	100
2	Сельский дом культуры н.п. Новопокровка	100	100	1989	59,9
3	Сельский клуб н.п. Саянск	40	40	1960	100
4	Сельский клуб н.п. Шарып	75	75	1990	19
5	Сельский дом культуры н.п. Шунеры	300	300	1970	36
6	Сельская библиотека н.п. Каптырево			1900	100
7	Сельская библиотека н.п. Новопокровка			1989	59,9
8	Сельская библиотека н.п. Шарып			1990	19
9	Сельская библиотека н.п. Шунеры			1970	36

6. У существующих границ населенных пунктов, кроме н.п. Синий Камень, имеются кладбища, располагающиеся на нормативном удалении от жилой застройки. Существующее кладбище у н.п. Каптырево планируется закрыть, в связи с чем, следует организовать новое место под захоронение. По остальным населенным пунктам территории кладбищ могут быть расширены на перспективу.

В поселении, вне границ населенных пунктов имеются полигоны твердых бытовых отходов с утвержденными нормативами накопления отходов и скотомогильник. Так вблизи н.п. Каптырево (удаление 1,6 км на юго-восток) и вблизи н.п. Шарып и Новопокровка

находятся свалки, законсервированный скотомогильник располагается в 1,4 км от н.п. Каптырево. Границы соответствующих объектов и их площади уточняются после выполнения проекта планировки.

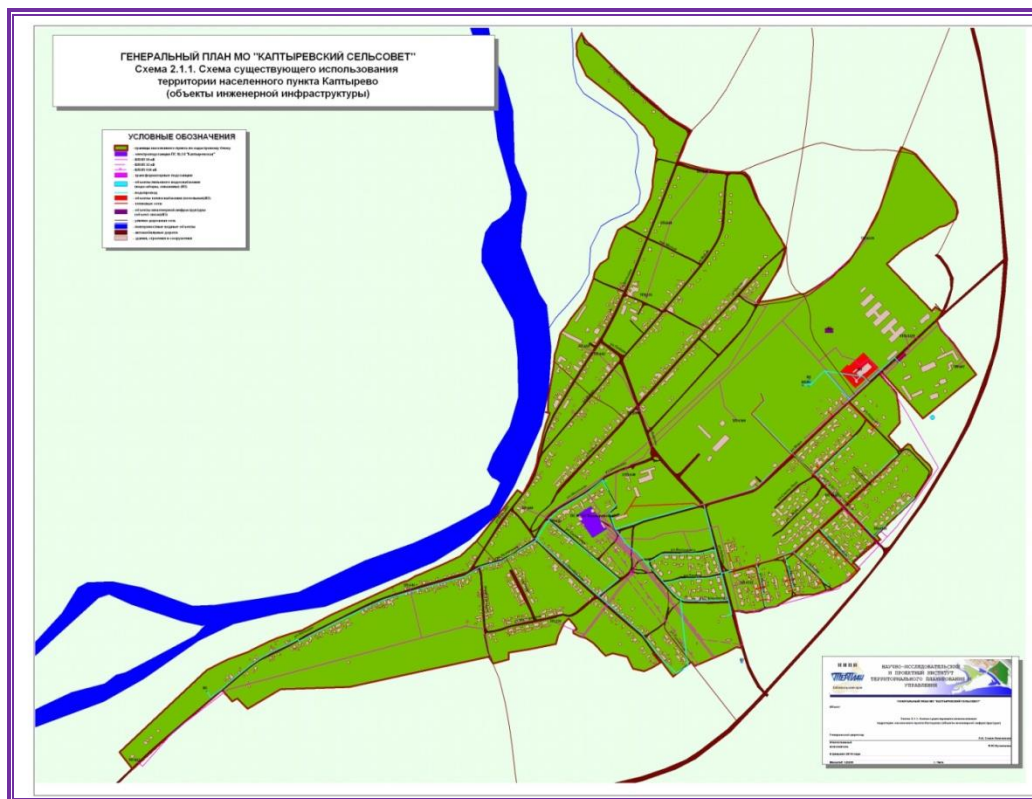


Рис.9.

1.4. УСТАНОВЛЕННЫЕ ОГРАНИЧЕНИЯ ИСПОЛЬЗОВАНИЯ ТЕРРИТОРИИ СЕЛЬСКОГО ПОСЕЛЕНИЯ

В данном генеральном плане зоны ограничений использования территорий в градостроительных целях устанавливаются на основе нормативных требований, а в тех случаях, когда имеются соответствующие проектные документы, на основе этих документов.

Система охраняемых территорий сельского поселения включает территории объектов культурного наследия (особо охраняемые территории объектов культурного наследия).

Система зон с особыми условиями использования территории включают:

- санитарно-защитные зоны;
- зоны охраны воздушных линий электропередачи;
- водоохранные зоны рек и водоемов, источников питьевого водоснабжения и др.

На территории сельского поселения выявлены следующие объекты, для которых в соответствии с законодательством устанавливаются зоны ограничений градостроительной деятельности, показано на рис. 10,11,12 (Схемах 4, 5.1, 5.2):

1. В границах поселения, по правобережью Енисея на хребте Борус выделена особо охраняемая природная территория - Национальный парк Шунерский бор. На данную территорию установлен режим охраны памятника природы, на которой запрещены: - рубка леса (кроме санитарных рубок); все виды строительства; проведения мелиоративных и горных работ; использование ядохимикатов и удобрений и т.п.

Также на территории поселения на участке р. Енисей от устья р. Орловка до устья реки Оя, площадью 4,2 тыс.га выделена особо охраняемая природная территория краевого значения планируемая для организации государственного комплексного заказника «Шушенские острова», цель организации которого – охрана ландшафтного комплекса островов р. Енисей в Минусинской котловине, в которой встречаются около 55 видов животных внесенных в Красную книгу Красноярского края. Границы территории: северная: пересекает р. Енисей в устье р.Оя от границы Красноярского края и Хакасии выше острова Б.Койский до правого берега в точке «левая стрелка» устья р. Оя; восточная: от устья р. Оя на юг по правому коренному берегу р.Енисей до устья р. Шушь, далее по левому берегу острова «Большой» и до устья р.Орловка по правому берегу р.Енисей; южная: от правой стрелки устья р.Орловка пересекает р.Енисей до границы с Хакасией, включая остров «Алексеевский»; западная: по границе Красноярского края и Хакасии.

Следует отметить, что около н.п. Синий камень на правобережной части р. Енисей планируется организовать зоологический памятник природы «Синий камень» площадью 0,1 тыс.га, цель организации которого, сохранение береговых скал и естественного берегового ландшафта, мест обитания редких видов животных.. Организация памятника природы будет способствовать регулированию рекреационной нагрузки и охране редких видов животных (водяная нощница, черный аист, балобан, сапсан, степная пустельга, филин, огарь, скалистый голубь, узорчатый полоз и др).

В настоящее время в сельском поселении имеются объекты исторического и культурного наследия: могильник курганный «Староозначинская переправа –1» 10 курганов I – V вв. н.э.; одиночный курган «Новопокровка – 1» VII – II вв. до н.э.; одиночный курган «Новопокровка – 2» VII – II вв. до н.э.; могильник курганный «Новопокровка – 1» 5 курганов VII – II вв. до н.э.; могильник курганный «Новопокровка – 2» 2 кургана VII – II вв.до н.э.; Саянский острог начало XVII в.

Министерство культуры Красноярского края, приказом от 28.08.2012 № 318 включило ВОАН «Каптырево. Могильник курганный - 1» в перечень выявленных объектов культурного наследия.

Границы охранных зон объектов культурного наследия и особо охраняемых природных территорий должны быть предусмотрены Схемами территориального планирования РФ, Красноярского края и муниципального района «Шушенский район».

В результате выполнения археологической оценки поселения определены территории с особыми условиями использования, в границах которых требуется регулирование застройки и хозяйственной деятельности государственным органом охраны объектов культурного наследия. К данным территориями в соответствии с законом «отнесены территории в границах памятников и ансамблей, достопримечательных мест и территории, обладающие признаками объекта археологического наследия».

Для объектов археологического наследия – *памятников и ансамблей* - устанавливается режим (условия использования территории): *запрещаются все виды строительных, земляных работ и хозяйственной деятельности, проводятся мероприятия по обеспечению сохранности объектов археологического наследия (спасательные археологические работы) до начала освоения земельного участка в хозяйственных целях.*

Для *достопримечательных мест* устанавливается режим ограничения строительной и хозяйственной деятельности в форме проведения археологического обследования (экспертизы) территории с целью уточнения границ распространения, сохранности и историко-культурной значимости культурного слоя. На сопряженной с границей достопримечательного места территории предлагается установить границу зоны регулирования застройки и хозяйственной деятельности.

Для *территорий, обладающих признаками объекта археологического наследия*, устанавливается режим ограничения строительной и хозяйственной деятельности в форме проведения археологического обследования с целью определения наличия объекта археологического наследия, сохранности, границ распространения и историко-культурной значимости культурного слоя. На сопряженной с границей территории, обладающей признаками объекта культурного (археологического) наследия, предлагается установить границу зоны регулирования застройки и хозяйственной деятельности.

Сводная таблица режимов территорий с особыми условиями использования представлена ниже.

Таблица 19. Сводная таблица режимов территорий с особыми условиями использования, в границах которых требуется регулирование застройки и хозяйственной деятельности государственным органом охраны объектов культурного наследия в пределах МО «Каптыревский сельсовет»

Условное обозначение	Территория	Режим территорий с особыми условиями использования
----------------------	------------	--

<p>Территория в границах объекта археологии</p>	<p>Объекты археологического наследия – памятники и ансамбли</p> <p>Могильник курганный «Староозначинская переправа –1» 10 курганов I – V вв. н.э; одиночный курган «Новопокровка – 1» VII – II вв. до н.э.; одиночный курган «Новопокровка – 2» VII – II вв. до н.э.; могильник курганный «Новопокровка – 1» 5 курганов VII – II вв. до н.э.; могильник курганный «Новопокровка – 2» 2 кургана VII – II вв. до н.э.; Саянский острог начало XVII в.; Могильник курганный -1</p>	<p>Запрещаются все виды строительных, земляных работ и хозяйственной деятельности до выполнения спасательных археологических работ</p>
---	--	--

В населенных пунктах имеются объекты исторического и культурного наследия.

ТАБЛИЦА 20. ПАМЯТНИКИ ИСТОРИИ И КУЛЬТУРЫ МО «КАПТЫРЕВСКИЙ СЕЛЬСОВЕТ»				
№	Название памятники	местонахождение	Состояние памятника	Наличие проекта зон охраны
1.	Могила Красного партизана Филиппа Суворова (останки перезахоронены в центре села, и установлен обелиск в 1966 году)	Н.п. Каптырево, центр села	Могила и обелиск в плохом состоянии, необходимо установить оградку, обновить памятник, осуществить горизонтальное планирование площади	Проект зон охраны памятника не разрабатывался
2.	Памятник героям Гражданской войны (1970г)	Н.п. Каптырево, сквер в центре села	удовлетворительное	Проект зон охраны памятника не разрабатывался
3.	Памятник односельчанам, погибшим в годы Великой Отечественной войны	Н.п. Каптырево, при въезде в село	Памятник в аварийном состоянии, необходимо установление нового памятника	Проект зон охраны памятника не разрабатывался
4.	Дом, в котором жил политссылный поляк Юзеф Брушевский	Н.п. Каптырево, ул.Большая, 63	удовлетворительное	Проект зон охраны памятника не разрабатывался
5.	Здание школы, где работал учитель В.П.Стародубцев	Н.п. Каптырево ул. Большая, 112	удовлетворительное	Проект зон охраны памятника не разрабатывался
6.	Могила Красного партизана, большевика Тимофеева М.Г.	Н.п. Шунеры, центр села	Не удовлетворительное	Проект зон охраны памятника не разрабатывался
7.	Памятник односельчанам, погибшим в годы Великой Отечественной войны	Н.п. Шунеры, центр села	удовлетворительное	Проект зон охраны памятника не разрабатывался

8.	Памятник на могиле и мемориальная доска Героя Социалистического труда Г.С. Осауленко	Н.п. Шунеры, кладбище, и дом где он жил	удовлетворительное	Проект зон охраны памятника не разрабатывался
9.	Памятник односельчанам, погибшим в годы Великой Отечественной войны	Н.п. Саянск, центр села	удовлетворительное	Проект зон охраны памятника не разрабатывался
10.	Стела, обозначающая основание в 1718 г Саянского острога	Н.п. Саянск, на берегу реки Енисей	необходимо установить новую стелу	Проект зон охраны памятника не разрабатывался
11.	Памятник односельчанам, погибшим в годы Великой Отечественной войны	Н.п. Новопокровка, центр села	удовлетворительное	Проект зон охраны памятника не разрабатывался
12.	Памятник односельчанам, погибшим в годы Великой Отечественной войны	Н.п. Шарып	удовлетворительное	Проект зон охраны памятника не разрабатывался

В соответствии с «Положением о зонах охраны объектов культурного наследия (памятников истории и культуры) народов Российской Федерации» (утверждено Постановлением Правительства Российской Федерации от 26 апреля 2008 г. N 315 г.) на сопряженной с памятником территории может быть установлена одна или несколько зон охраны: охранная зона, зона регулирования застройки и хозяйственной деятельности, зона охраняемого природного ландшафта. Необходимый состав зон охраны памятника определяется соответствующим проектом. Проект зон охраны памятника представляет собой документацию в текстовой форме и в виде карт (схем), содержащую описание границ проектируемых зон и границ территорий памятника, расположенных в указанных зонах, проекты режимов использования земель и градостроительных регламентов в границах данных зон.

К настоящему времени никаких действий по разработке проектов охранных зон всех выявленных объектов культурного наследия органами государственной власти и органами местного самоуправления не проводилось. Паспорта объектов культурного наследия не подготавливались, памятники не внесены в соответствующие государственные реестры.

В связи с изложенным отобразить в документах территориального планирования места расположения указанных объектов и их охранные зоны не представляется возмож-


ным. На схеме границ зон с особыми условиями использования территории и границ территорий, подверженных риску возникновения чрезвычайных ситуаций, объекты культурного наследия отображены условными знаками.

Вполне очевидно, что границы территорий объектов культурного наследия рекомендуется определить в генеральном плане по границе основания памятников.

Для памятников и ансамблей устанавливается режим (условия использования территории): запрещаются все виды строительных, земляных работ и хозяйственной деятельности, проводятся мероприятия по обеспечению сохранности объектов археологического наследия (спасательные археологические работы) до начала освоения земельного участка в хозяйственных целях. На сопряженной с границей достопримечательного места территории предлагается установить границу зоны регулирования застройки и хозяйственной деятельности.

2. Выявлены территории, на которых располагаются месторождения полезных ископаемых: строительные пески, глины, песчано-гравийные материалы, ПГС. Каптыревское месторождение в 1 км северо-восточнее н.п. Каптырево – добыча песчано-гравийного материала;

Притрассовое месторождение «Саянское», в 2,5 км Ю-В н.п. Саянск – добыча песчано-гравийного материала.

На схеме 4 местоположение месторождений полезных ископаемых и места организации их добычи отображены условными знаками .

Список месторождений полезных ископаемых представлен в таблице 19.

ТАБЛИЦА 21. СПИСОК МЕСТОРОЖДЕНИЙ ПОЛЕЗНЫХ ИСКОПАЕМЫХ МО «КАПТЫРЕВСКИЙ СЕЛЬСОВЕТ»		
№	Наименование	Вид добычи
1	Шунерское II	Строительные пески
2	Саянское	Песчано-гравийные материалы
3	Шунерское	Глины, суглинки легкоплавкие для кирпича
4	Шунерское	Глины тугоплавкие для строительных изделий
5	Каптыревское	Песчано-гравийные материалы
6	Участок – 2	Песчано-гравийные материалы
7	Шарыповское	Глины, суглинки легкоплавкие для кирпича
8	Карьер № 1	Песчано-гравийные материалы
9	«Шунеры»	Песчано-гравийные материалы

При осуществлении деятельности карьера сыпучих строительных материалов (карьер ПГС№1 и участок 2 ПГС) необходимо соблюдать требования законодательства об охране объектов культурного наследия, в частности федеральный закон № 73-ФЗ «Об объектах культурного наследия (памятниках истории и культуры) народов Российской Федерации», так как в зоне действия карьера находится выявленный объект археологического наследия «Каптырево. Могильник курганный-1». Проектирование и проведение землеустроительных, земляных, строительных, мелиоративных, хозяйственных и иных работ на территории памятника и ансамбля запрещается, за исключением работ по сохранению данного памятника или ансамбля и их территорий, а также хозяйственной деятельности, не нарушающей целостности памятника или ансамбля и не создающей угрозы их повреждения, разрушения или уничтожения. Следует отметить, что в 5 метрах от границы земельного участка карьера «Каптыревское» (участок 2 ПГС) располагается выявленный объект археологического наследия (ВОАН) «Могильник Курганный-1». В данной части карьера, прилегающей к выявленному объекту археологического наследия, проведена рекультивация, горные работы не ведутся (рисунок 10). В настоящее время угрозы повреждения, разрушения или уничтожения ВОАН «Могильник Курганный 1» действующим карьером нет.

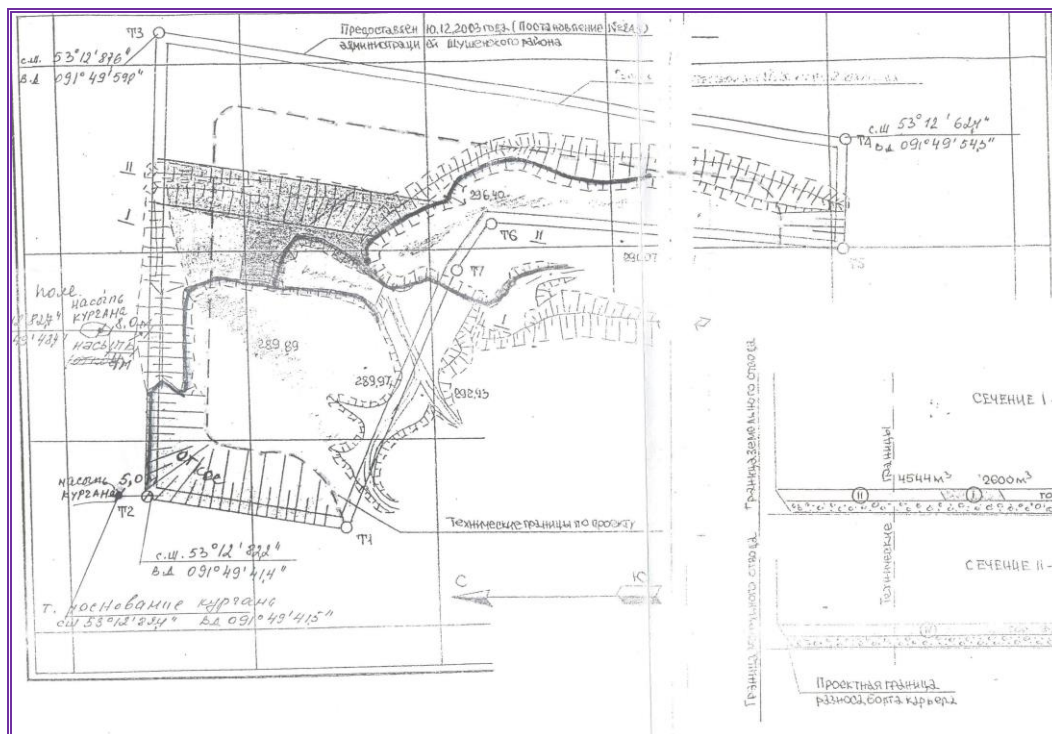


Рис.10

В связи с наличием ВОАН рядом с карьером при осуществлении деятельности карьера сыпучих строительных материалов (карьер ПГС№1 и участок 2 ПГС) необходимо со-

блюдать требования законодательства об охране объектов культурного наследия, в частности Федеральный закон № 73-ФЗ «Об объектах культурного наследия (памятниках истории и культуры) народов Российской Федерации».

В случае обнаружения на территории, подлежащей хозяйственному освоению, объектов, обладающих признаками объекта культурного наследия, в проекты проведения землеустроительных, земляных, строительных, мелиоративных, хозяйственных и иных работ должны быть внесены разделы об обеспечении сохранности обнаруженных объектов до включения данных объектов в реестр в порядке, установленном настоящим Федеральным законом, а действие положений землеустроительной, градостроительной и проектной документации, градостроительных регламентов на данной территории приостанавливается до внесения соответствующих изменений.

В связи с выявленным объектом археологического наследия «Могильник Курганный-1» рядом с карьером Государственному Предприятию Красноярского края «Край ДЭО» требуется в установленном порядке внести в проектную документацию "Проект разработки участка 2 Каптыревского месторождения песчано-гравийных материалов" раздел, устанавливающий перечень мероприятий, направленных на сохранение ВОАН «Могильник Курганный 1».

3. Водоохранные зоны это территории, которые примыкают к береговой линии морей, рек, ручьев, каналов, озер, водохранилищ и на которых устанавливается специальный режим осуществления хозяйственной и иной деятельности в целях предотвращения загрязнения, засорения, заиления указанных водных объектов и истощения их вод, а также сохранения среды обитания водных биологических ресурсов и других объектов животного и растительного мира.

Размеры водоохранных зон в настоящем документе образованы по нормативным значениям и отображены на схеме. Ширина водоохранной зоны рек или ручьев устанавливается от их истока для рек или ручьев протяженностью:

- 1) до десяти километров - в размере пятидесяти метров;
- 2) от десяти до пятидесяти километров - в размере ста метров;
- 3) от пятидесяти километров и более - в размере двухсот метров.

Для реки, ручья протяженностью менее десяти километров от истока до устья водоохранная зона совпадает с прибрежной защитной полосой. Радиус водоохранной зоны для истоков реки, ручья устанавливается в размере пятидесяти метров.

Ширина прибрежной защитной полосы устанавливается в зависимости от уклона берега водного объекта и составляет тридцать метров для обратного или нулевого уклона,

сорок метров для уклона до трех градусов и пятьдесят метров для уклона три и более градуса.

В сельском поселении установлена водоохранная зона шириной 200 метров (на основании Водного кодекса РФ от 03.06.2006г. № 74-ФЗ, в ред. от 28.12.10г № 420-ФЗ) для реки Енисей, 50 метров для рек Шунерчик, Большая Шунерка, Орловка, Арбуз, Топки, Алтан, Грязнушка, Сосновка, Шарып, Безгустка, а также для малых рек и ручьев.

В границах водоохранных зон устанавливаются прибрежные защитные полосы, на территориях которых вводятся дополнительные ограничения хозяйственной и иной деятельности.

За пределами территорий населенных пунктов ширина водоохранной зоны рек, ручьев, каналов, озер, водохранилищ и ширина их прибрежной защитной полосы устанавливаются от соответствующей береговой линии. При наличии ливневой канализации и набережных границы прибрежных защитных полос этих водных объектов совпадают с парапетами набережных, ширина водоохранной зоны на таких территориях устанавливается от парапета набережной.

Следует учесть, что уполномоченными государственными органами не осуществлены действия по описанию границ водоохранных зон, границы зон не установлены на местности. Усложняющим ситуацию обстоятельством является непостоянство акваторий водных объектов – поскольку они являются пересыхающими.

В ближайшее время органам местного самоуправления поселения необходимо обратиться к уполномоченным органам государственной власти субъекта Российской Федерации с требованием об осуществлении на территории поселения действий, связанных с установлением границ водоохранных зон водных объектов.

В границах водоохранных зон запрещаются:

- 1) использование сточных вод для удобрения почв;
- 2) размещение кладбищ, скотомогильников, мест захоронения отходов производства и потребления, радиоактивных, химических, взрывчатых, токсичных, отравляющих и ядовитых веществ;
- 3) осуществление авиационных мер по борьбе с вредителями и болезнями растений;
- 4) движение и стоянка транспортных средств (кроме специальных транспортных средств), за исключением их движения по дорогам и стоянки на дорогах и в специально оборудованных местах, имеющих твердое покрытие.

В границах водоохранных зон допускаются проектирование, строительство, реконструкция, ввод в эксплуатацию, эксплуатация хозяйственных и иных объектов при усло-

вии оборудования таких объектов сооружениями, обеспечивающими охрану водных объектов от загрязнения, засорения и истощения вод в соответствии с водным законодательством и законодательством в области охраны окружающей среды.

В границах прибрежных защитных полос наряду с установленными ограничениями запрещаются:

- 1) распашка земель;
- 2) размещение отвалов размываемых грунтов;
- 3) выпас сельскохозяйственных животных и организация для них летних лагерей,

ванн.

4. На территории населенных пунктов выделены границы зон затопления при прохождении максимальных уровней поверхностных водных объектов и при прохождении паводка 1% обеспеченности.

5. Охранные зоны электрических сетей напряжением свыше 1 кВ устанавливаются вдоль воздушных линий электропередачи в виде земельного участка, ограниченного вертикальными плоскостями, отстоящими по обеим сторонам от крайних проводов на расстоянии, м: 10 - напряжение до 20 кВ; 15 - напряжение до 35 кВ; 20 - напряжение до 110 кВ; 25- напряжение до 220кВ. (на основании Постановления Правительства РФ от 24 февраля 2009 г. № 160 «О порядке установления охранных зон объектов электросетевого хозяйства и особых условий использования земельных участков, расположенных в границах таких зон»). На последующих стадиях проектирования, возможно, отобразить и охранную зону электрических сетей напряжением и до 1 кВ – 2 м, которые имеют место быть на территории населенных пунктов.

По территории сельского поселения проходит линия электропередач 220 кВ, для которой установлена охранный зона 25 м; 110 кВ – 20м, 35 кВ – 15м, и 10кВ, для которой установлена охранный зона 10 метров. В населенных пунктах установлена охранный зона для ВЛЭП до 1 кВ – 2 м.

Размеры охранных зон в настоящем документе образованы по нормативным значениям и отображены на схеме.

6. В поселении установлены зоны санитарной охраны источников питьевого водоснабжения. Граница первого пояса ЗСО группы подземных водозаборов должна находиться на расстоянии не менее 50 м от крайних скважин. Границы второго и третьего поясов определяются проектом ЗСО, разрабатываемым в соответствии с САНПИН 2.1.4.1110-02 «Зоны санитарной охраны источников водоснабжения и водопроводов питьевого назначения.

7. На территории населенного пункта Каптырево образованы санитарно-защитные зоны для предприятий и объектов коммунально-складской инфраструктуры в пределах нормативных значений установленных в соответствии с требованиями СанПиН 2.2.1/2.1.1.1200-03 «Санитарно-защитные зоны и санитарная классификация предприятий, сооружений и иных объектов». Для предприятий (СХ1,П5) рекомендуется выполнить проект обоснования размера санитарно-защитной зоны в соответствии с требованиями СанПиН 2.2.1/2.1.1.1200-03 «Санитарно-защитные зоны и санитарная классификация предприятий, сооружений и иных объектов», так как нормативный размер СЗЗ выходит за границы территорий предприятий и возможно оказывает отрицательное воздействие на здоровье населения. Установлены нормативные размеры СЗЗ для кладбищ и котельной.

Таким образом, на территории поселения образована система зон с особыми условиями использования территорий, которая актуализирована в соответствии с действующими нормативными правовыми актами.

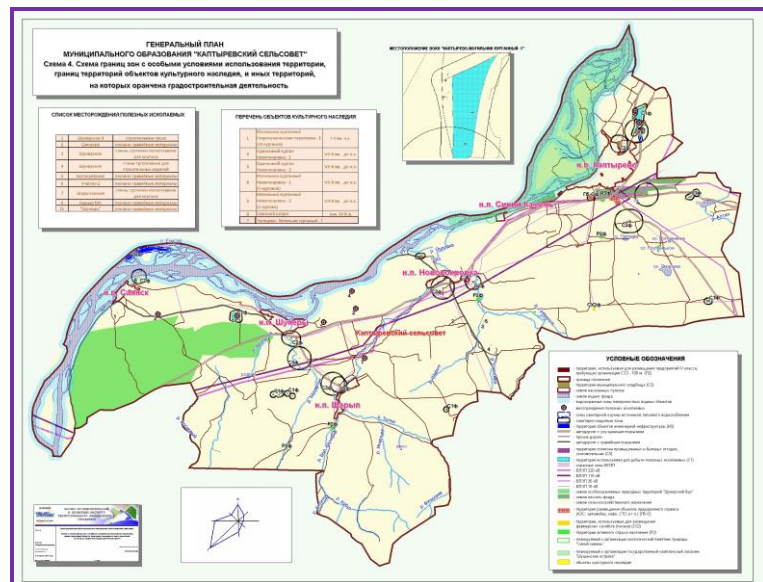


Рис.11

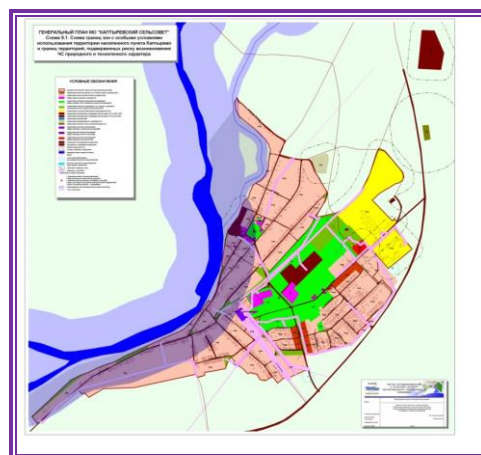


Рис.12

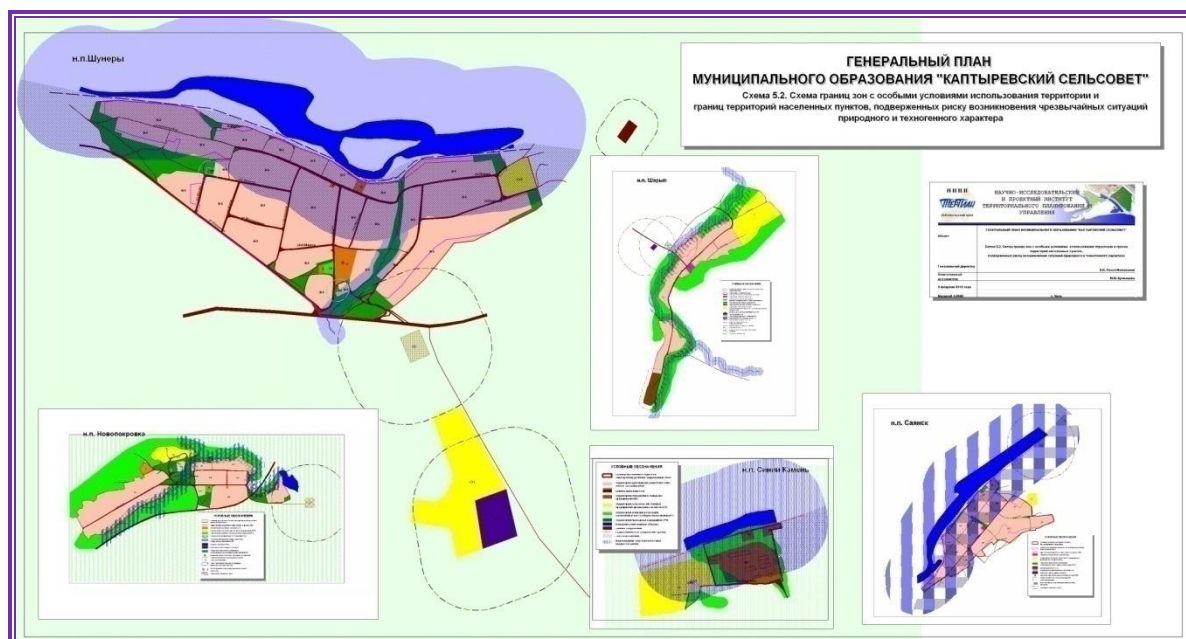


Рис.13

1.5. ЦЕЛЬ И ЗАДАЧИ ТЕРРИТОРИАЛЬНОГО ПЛАНИРОВАНИЯ СЕЛЬСКОГО ПОСЕЛЕНИЯ

К объектам капитального строительства федерального, регионального, районного и поселенческого значения, размещение которых, планируется в Генеральном плане поселения, относятся следующие объекты:

- объекты электро-, тепло-, газо- и водоснабжения населения в границах поселения (кроме объектов федерального, краевого и районного значения);
- автомобильные дороги общего пользования, мосты и иные транспортные инженерные сооружения в границах населенных пунктов поселения, за исключением автомобильных дорог общего пользования, мостов и иных транспортных инженерных сооружений федерального и регионального значения;
- объекты социального муниципального жилищного фонда;
- библиотеки;
- места досуга и объекты организаций культуры;
- объекты массовой физической культуры и спорта;
- места массового отдыха жителей поселения;
- объекты внешнего благоустройства и озеленения территории поселения;
- объекты освещения улиц;
- места захоронения.

Помимо материалов о планируемом размещении объектов капитального строительства местного значения, градостроительное законодательство устанавливает другие тре-

бования к составу разрабатываемых материалов. Эти материалы должны содержать необходимую информацию об использовании территории поселения, возможных вариантах ее развития и ограничениях ее использования. В составе документа должны быть аналитические материалы анализа комплексного развития территории и размещаемых на ней объектов капитального строительства.

Как и любой другой документ территориального планирования, настоящий документ должен начинаться с определения цели территориального планирования. Цель должна быть сформулирована таким образом, чтобы она соответствовала законодательным установлениям, предъявляемым к содержанию документа. Цель должна включать положения обусловленные необходимостью принятия комплексных решений.

Таким образом, возможно следующее формулирование цели территориального планирования сельского поселения: «Целью территориального планирования сельского поселения является определение размещения и параметров объектов капитального строительства федерального, регионального, районного и поселенческого значения (улично-дорожной сети, систем электроснабжения, водоснабжения и теплоснабжения, объектов социального обслуживания). А также жилищных объектов, мест приложения труда и отдыха населения, исходя из осознанных местным сообществом и предполагаемых в результате научных исследований перспективных вариантов развития территории сельского поселения, как комплексного объекта со своими уникальными территориальными возможностями».

Документальной формой реализации цели территориального планирования являются схема функционального зонирования территории сельского поселения. На ней указывается, какие именно части территории поселения будут в дальнейшем (после утверждения генерального плана) использоваться для размещения конкретных видов объектов капитального строительства, схемы размещения объектов транспортной и инженерной инфраструктуры поселенческого значения, а также другие схемы содержащие проектные предложения.

В процессе реализации поставленной цели решались следующие основные задачи:

- изучить территорию поселения, как совокупность территориальных ресурсов;
- исследовать особенности использования территории поселения, ее потенциальные возможности (включая населенные пункты и обособленные места приложения труда);
- определить ограничения использования территории поселения и населенных пунктов в градостроительных целях;
- изучить комплексное развитие территории поселения и населенных пунктов и оце-

нить размещение существующих объектов капитального строительства местного значения;

- на основе сбора и компьютерной обработки информации, ее графической фиксации и комплексного анализа подготовить, обсудить с общественностью и согласовать с администрацией поселения концепцию стратегического плана развития территории поселения, основанную на принципе комплексного использования имеющихся территориальных ресурсов и результатах анализа социально-экономического положения поселения;

- опираясь на данную концепцию на последующих стадиях работы разработать рекомендации по вариантам социально-экономического развития поселения и населенных пунктов;

- на основе указанных рекомендаций разработать документ территориального планирования поселения, включающего соответствующие обоснования принимаемых вариативных решений и содержащих перечень мероприятий по территориальному планированию.

ГЛАВА 2

ПЕРЕЧЕНЬ МЕРОПРИЯТИЙ ПО ТЕРРИТОРИАЛЬНОМУ ПЛАНИРОВАНИЮ И УКАЗАНИЕ НА ПОСЛЕДОВАТЕЛЬНОСТЬ ИХ ВЫПОЛНЕНИЯ.

Мероприятия по территориальному планированию включают следующие основные направления: функциональное зонирование территории и планируемые границы населенного пункта, экономическое развитие, социальное развитие, развитие транспортной инфраструктуры поселенческого значения, развитие инженерной инфраструктуры поселенческого значения, планируемое размещение объектов благоустройства, массового отдыха, мест захоронения и утилизации бытовых отходов.

2.1. ФУНКЦИОНАЛЬНОЕ ЗОНИРОВАНИЕ ТЕРРИТОРИИ И ПЛАНИРУЕМЫЕ ГРАНИЦЫ НАСЕЛЕННЫХ ПУНКТОВ

С учетом планируемого размещения зон перспективного развития, объектов жилищного строительства и объектов социальной инфраструктуры местного значения осуществлено функциональное зонирование территорий населенного пункта и прилегающих территорий сельского поселения. Функциональное зонирование определяет градостроительное назначение частей территории поселения.

Функциональное зонирование позволяет определить планируемые границы населенных пунктов Каптырево, Синий Камень, Новопокровка, Шарып, Шунеры, Санск.

Функциональное зонирование определяет планировочную систему поселения и создает условия для его перспективного территориального развития.

Функциональное зонирование определяет места размещения функциональных зон,

предназначенных для размещения: объектов экономической деятельности, жилья, объектов социальной инфраструктуры, головных сооружений инженерной инфраструктуры, других объектов капитального строительства.

Определяющей особенностью сельского поселения является ограниченность его территории не только существующей застройкой и большим объемом реконструируемых территорий, находящихся в зонах ограничений градостроительной деятельности, но и территориями занятыми объектами водного фонда и историко-культурного назначения.

Подсчет баланса используемых земель показывает, что часть селитебных территорий, на которых расположены жилые строения, находится в зонах нормативных ограничений существующих промышленных, инженерных и коммунальных объектов и должны быть впоследствии выведены из этих территорий и замещены другими градостроительными объектами. В целях сохранения данной жилой застройки рекомендуется разработать проекты организации санитарно-защитных зон по установлению оптимальных ее параметров. Целесообразно разработать проект планировки на вновь осваиваемые территории населенного пункта Каптырево, учитывая то, что имеются свободные от застройки территории пригодные в той или иной степени для градостроительного использования.

Таким образом, градостроительные возможности освоенной части территории ограничены, и проблемы перспективного развития населенных пунктов могут быть решены как в результате ее реконструкции, путем увеличения плотности застройки, так и путем освоения не используемых в настоящее время сельскохозяйственных земель.

Результат представлен на рисунках 14,15,16,17,18,19,20 (Схема 6. Схема планируемых границ функциональных зон с отображением параметров их планируемого развития МО «Каптыревский сельсовет» и планируемых границ населенных пунктов; Схема 7.1. Схема планируемых границ функциональных зон с отображением параметров их планируемого развития и планируемых границ населенного пункта Каптырево; Схема 7.2. Схема планируемых границ функциональных зон и планируемых границ населенного пункта Синий Камень; Схема 7.3.Схема планируемых границ функциональных зон и планируемых границ населенного пункта Новопокровка; Схема 7.4. Схема планируемых границ функциональных зон и планируемых границ населенного пункта Шарып; Схема 7.5. Схема планируемых границ функциональных зон и планируемых границ населенного пункта Шунеры; Схема 7.6. Схема планируемых границ функциональных зон и планируемых границ населенного пункта Саянск).

Варианты функционального зонирования определяют в значительной степени пути и направления территориального развития поселения и территориального развития насе-

ленных пунктов входящих в состав поселения.

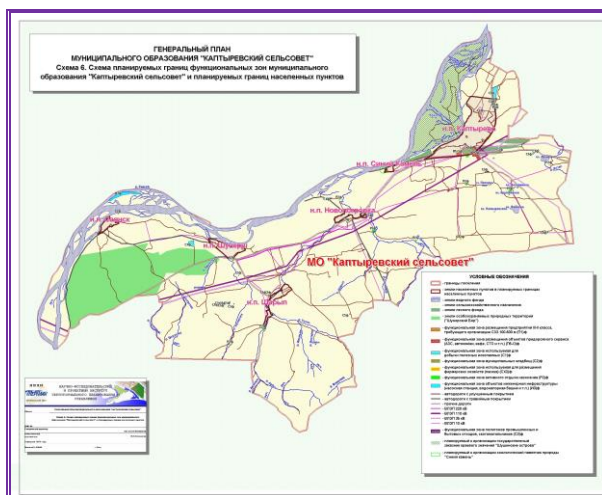


Рис.14

А. Функциональное зонирование территорий населенных пунктов.

А-1. Функциональное зонирование для населенного пункта Каптырево

Вариант предусматривает развитие населенного пункта преимущественно по сельскому типу, и предполагает, что предоставленные участки для малоэтажной жилой застройки с локальным инженерным обеспечением, преимущественно усадебного типа будут использоваться для ведения натурального хозяйства с организацией мини-ферм, теплиц и др. Совокупная площадь такой зоны, предусмотренной под селитебную застройку составит – 55,6 га. Максимальное количество земельных участков в этой зоне составляет – 463 (с учетом инфраструктуры 417). Площадь участков - до 0,12 га.

Данный тип застройки предполагает, что в поселении имеется большое число инвесторов имеющих возможности строительства, прежде всего из числа внутренних мигрантов – переселенцев из сельской местности.

По результатам планирования использования территории установлены следующие параметры земельных участков, отнесенных к различным функциональным зонам.

ТАБЛИЦА 22. СОСТАВ ФУНКЦИОНАЛЬНЫХ ЗОН СЕЛЬСКОГО ПОСЕЛЕНИЯ В ПЛАНИРУЕМЫХ ГРАНИЦАХ НАСЕЛЕННОГО ПУНКТА КАПТЫРЕВО (ПО ДАННЫМ ТЕРРИТОРИАЛЬНОГО ГРАДОСТРОИТЕЛЬНОГО ПЛАНИРОВАНИЯ)		
ФУНКЦИОНАЛЬНАЯ ЗОНА	ПЛОЩАДЬ (КВ. КМ)	ДОЛЯ (%)
ФУНКЦИОНАЛЬНАЯ ЗОНА МАЛОЭТАЖНОЙ ЖИЛОЙ ЗАСТРОЙКИ (ДО 3 –Х ЭТАЖЕЙ) (ЖЗФ)	0,05	0,77
ФУНКЦИОНАЛЬНАЯ ЗОНА ОДНОЭТАЖНОЙ ЖИЛОЙ ЗАСТРОЙКИ (Ж4)Ф	2,486	38,6
ФУНКЦИОНАЛЬНАЯ ЗОНА ОБЩЕСТВЕННО-ДЕЛОВОЙ ЗАСТРОЙКИ (О)Ф	0,052	0,8
ФУНКЦИОНАЛЬНАЯ ЗОНА ПРЕДПРИЯТИЙ IV КЛАССА (П2)Ф	0,1323	2,05

ФУНКЦИОНАЛЬНАЯ ЗОНА ПРЕДПРИЯТИЙ IV КЛАССА (П2)Ф	0,071	Вне границ н.п.
ФУНКЦИОНАЛЬНАЯ ЗОНА КОММУНАЛЬНЫХ И СКЛАДСКИХ ОБЪЕКТОВ V КЛАССА (П5)Ф	0,254	3,94
ФУНКЦИОНАЛЬНАЯ ЗОНА ГАРАЖЕЙ (П6)Ф	0,00055	0,008
ФУНКЦИОНАЛЬНАЯ ЗОНА СЕЛЬСКОХОЗЯЙСТВЕННЫХ ПРЕДПРИЯТИЙ (СХ1)Ф	0,3	4,65
ФУНКЦИОНАЛЬНАЯ ЗОНА ПАССИВНЫХ РЕКРЕАЦИЙ (Р1)Ф	1,484	23,0
ФУНКЦИОНАЛЬНАЯ ЗОНА АКТИВНЫХ РЕКРЕАЦИЙ (Р2)Ф	0,412	6,39
ФУНКЦИОНАЛЬНАЯ ЗОНА ЕСТЕСТВЕННОГО ЛАНДШАФТА (Р3)Ф	1,2	18,63
ФУНКЦИОНАЛЬНАЯ ЗОНА СООРУЖЕНИЙ ИНЖЕНЕРНОЙ И ТРАНСПОРТНОЙ ИНФРАСТРУКТУРЫ, ОБЪЕКТЫ СВЯЗИ (ИЗ)Ф	0,02	0,31
ФУНКЦИОНАЛЬНАЯ ЗОНА КЛАДБИЩ (С2)Ф	0,04	0,62
ФУНКЦИОНАЛЬНАЯ ЗОНА ПОЛИГОНА ТБО, СКОТОМОГИЛЬНИКА (С3)Ф		Вне границ н.п.

Таким образом, более 18% территории населенного пункта по-прежнему не будет вовлекаться в экономическую деятельность, и будет образовывать рекреационный потенциал территории.

Площадь территории под селитебной застройкой увеличится в 1,28 раза и составит 38,6% от общей площади территории населенного пункта в его планируемых границах. Это говорит о том, что существует территориальный потенциал для реализации жилищной программы на первых этапах реализации генерального плана.

Площади под объектами общественно-делового назначения составят 0,8% от общей площади территории населенного пункта.

Площади, используемые в экономической деятельности (размещение производственных предприятий и коммунально-складских объектов) увеличатся на 0,31 кв.км преимущественно для размещения объектов коммунально-складского назначения (объектов придорожного сервиса (СТО,АЗС и т.д.) (функциональная зона П5ф); территории для размещения сельскохозяйственных предприятий (функциональная зона СХ1ф) останутся без изменений. Следует отметить, что земли сельскохозяйственного назначения, включенные в состав земель населенного пункта (в его планируемые границы) планируется использовать преимущественно для организации подсобных хозяйств (усадеб), садоводства и огородничества.

Ландшафтно-рекреационная территория увеличится исключительно за счет того, что формируется функциональная зона пассивных рекреаций (Р1ф), включающая особо охраняемую лесопарковую территорию, включая леса, водоемы, охраняемые природные объекты, охраняемые ландшафты. Данная зона сформировалась за счет того, что в плани-

руемые границы населенного пункта (его южная граница проходит по автомобильной дороге с улучшенным покрытием) включены: незначительная часть земель покрытые лесной растительностью («облесненные» земли) и земли сельскохозяйственного назначения, не используемые в настоящее время по своему прямому использованию.

С учетом функционального зонирования возможно установление планируемых границ населенного пункта, которые показаны на рисунке 15, Схема 7.1. Схема планируемых границ функциональных зон с отображением параметров их планируемого развития и планируемых границ населенного пункта Каптырево. Площадь территории населенного пункта в связи с реализацией генерального плана должна увеличиться в 2,03 раза и составит 6,438 кв. км. Протяженность границы 13464,281 м.

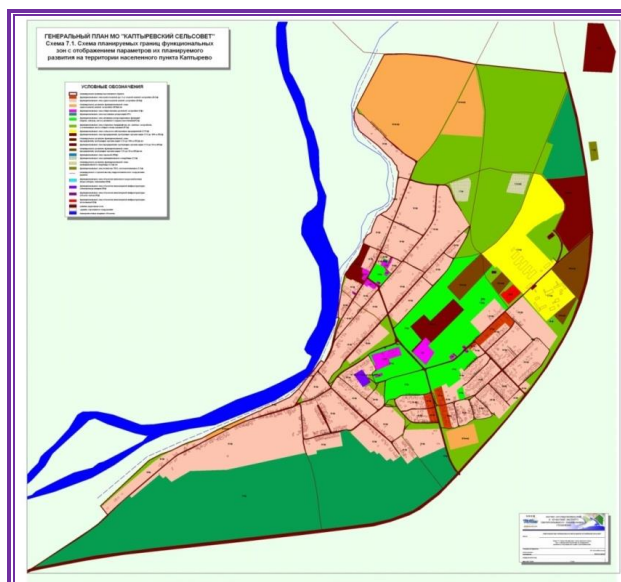


Рис.15

А-2. Функциональное зонирование для населенного пункта Синий Камень

Вариант предполагает размещение в планируемых границах населенного пункта жилого массива (в т.ч. сноса изношенного и аварийного жилья) застроенного блокированными и индивидуальными одноэтажными жилыми домами усадебного типа с придомовыми участками для ведения личного подсобного хозяйства (личные подворья, мини-фермы и т.п.) с локальным (групповым) инженерным обеспечением.

По результатам планирования использования территории установлены следующие параметры земельных участков, отнесенных к различным функциональным зонам.

ТАБЛИЦА 23. СОСТАВ ФУНКЦИОНАЛЬНЫХ ЗОН СЕЛЬСКОГО ПОСЕЛЕНИЯ В ПЛАНИРУЕМЫХ ГРАНИЦАХ НАСЕЛЕННОГО ПУНКТА СИНИЙ КАМЕНЬ (ПО ДАННЫМ ТЕРРИТОРИАЛЬНОГО ГРАДОСТРОИТЕЛЬНОГО ПЛАНИРОВАНИЯ)		
ФУНКЦИОНАЛЬНАЯ ЗОНА	ПЛОЩАДЬ (КВ. КМ)	ДОЛЯ (%)
ФУНКЦИОНАЛЬНАЯ ЗОНА ОДНОЭТАЖНОЙ ЖИЛОЙ ЗАСТРОЙКИ (Ж4)Ф	0,004	2,919
ФУНКЦИОНАЛЬНАЯ ЗОНА КОММУНАЛЬНЫХ И СКЛАДСКИХ ОБЪЕКТОВ V КЛАССА (П5)Ф	0,076	55,47
ФУНКЦИОНАЛЬНАЯ ЗОНА СЕЛЬСКОХОЗЯЙСТВЕННОГО ИСПОЛЬЗОВАНИЯ (СХ)Ф	0,012	8,76
ФУНКЦИОНАЛЬНАЯ ЗОНА СЕЛЬСКОХОЗЯЙСТВЕННОГО ИСПОЛЬЗОВАНИЯ (СХ)Ф	0,082	Вне границ н.п.
ФУНКЦИОНАЛЬНАЯ ЗОНА АКТИВНЫХ РЕКРЕАЦИЙ (Р2)Ф	0,029	21,16
ФУНКЦИОНАЛЬНАЯ ЗОНА ЕСТЕСТВЕННЫХ ЛАНДШАФТОВ (Р3)Ф	0,014	10,21

Таким образом, более 55% территории населенного пункта используется для размещения объектов коммунально-складского назначения. Ландшафтно-рекреационная территория составит более 30%.

Следует отметить, что в планируемые границы населенного пункта включается территория селитебной застройки, которая ранее была организована на землях сельскохозяйственного назначения за пределами границ сформированного кадастрового блока населенного пункта. Объектов общественно-делового назначения на территории населенного пункта нет.

С учетом функционального зонирования возможно установление планируемых границ населенного пункта, которые показаны на рисунке 16, Схема 7.2. Схема планируемых границ функциональных зон и планируемых границ населенного пункта Синий Камень. Площадь территории населенного пункта в связи с реализацией генерального плана должна увеличиться в 1,1 раза и составит 0,137 кв. км. Протяженность границы 1955,54 м.

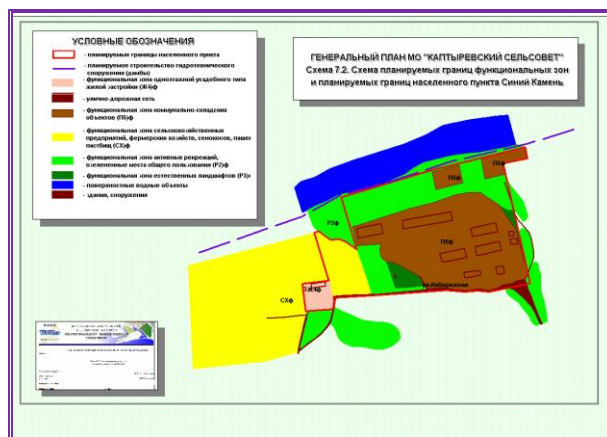


Рис.16.

А-3. Функциональное зонирование для населенного пункта Новопокровка

Вариант предполагает размещение в планируемых границах населенного пункта жилого массива (в т.ч. сноса изношенного и аварийного жилья) застроенного блокированными и индивидуальными одноэтажными жилыми домами усадебного типа с придомовыми участками для ведения личного подсобного хозяйства (личные подворья, мини-фермы и т.п.) с локальным (групповым) инженерным обеспечением.

По результатам планирования использования территории установлены следующие параметры земельных участков, отнесенных к различным функциональным зонам.

ФУНКЦИОНАЛЬНАЯ ЗОНА	ПЛОЩАДЬ (КВ. КМ)	ДОЛЯ (%)
ФУНКЦИОНАЛЬНАЯ ЗОНА ОДНОЭТАЖНОЙ ЖИЛОЙ ЗАСТРОЙКИ (Ж4)Ф	0,441	73,13
ФУНКЦИОНАЛЬНАЯ ЗОНА ОБЩЕСТВЕННО-ДЕЛОВОЙ ЗАСТРОЙКИ (О)Ф	0,009	1,49
ФУНКЦИОНАЛЬНАЯ ЗОНА СЕЛЬСКОХОЗЯЙСТВЕННЫХ ПРЕДПРИЯТИЙ (СХ1)Ф	0,035	5,8
ФУНКЦИОНАЛЬНАЯ ЗОНА АКТИВНЫХ РЕКРЕАЦИЙ (Р2)Ф	0,002	0,33
ФУНКЦИОНАЛЬНАЯ ЗОНА ЕСТЕСТВЕННОГО ЛАНДШАФТА (Р3)Ф	0,1157	19,18
ФУНКЦИОНАЛЬНАЯ ЗОНА СООРУЖЕНИЙ ИНЖЕНЕРНОЙ И ТРАНСПОРТНОЙ ИНФРАСТРУКТУРЫ, ОБЪЕКТЫ СВЯЗИ (ИЗ)Ф	0,0003	0,049
ФУНКЦИОНАЛЬНАЯ ЗОНА КЛАДБИЩ (С2)Ф	0,007	Вне границ н.п.

Таким образом, более 80% территории населенного пункта Новопокровка освоено для размещения мест традиционного проживания местного населения с организованной системой расположения объектов общественно-деловой застройки и мест активного отдыха населения и мест приложения труда. Селитебные территории представлены жилыми зданиями индивидуальной одноэтажной жилой застройки с придомовыми либо приусадебными участками используемые для ведения подсобного хозяйства.

За пределами границ населенного пункта организовано кладбище.

С учетом функционального зонирования возможно установление планируемых границ населенного пункта, которые показаны на рисунке 17, Схема 7.3. Схема планируемых границ функциональных зон и планируемых границ населенного пункта Новопо-

кровка. Площадь территории населенного пункта в связи с реализацией генерального плана не изменится и составит 0,603 кв. км. Протяженность границы 6135,1428 м.

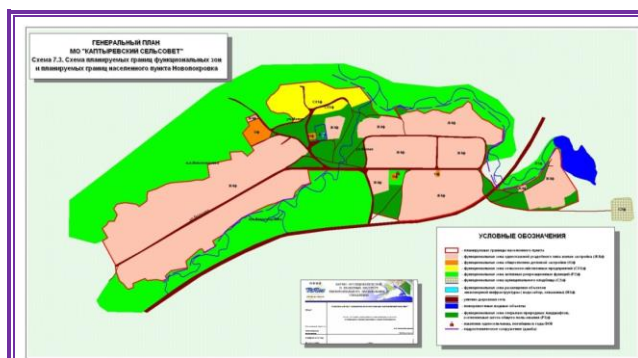


Рис.17.

А-4. Функциональное зонирование для населенного пункта Шарып

Вариант предполагает размещение в планируемых границах населенного пункта жилого массива (в т.ч. сноса изношенного и аварийного жилья) застроенного блокированными и индивидуальными одноэтажными жилыми домами усадебного типа с придомовыми участками для ведения личного подсобного хозяйства (личные подворья, мини-фермы и т.п.) с локальным (групповым) инженерным обеспечением.

По результатам планирования использования территории установлены следующие параметры земельных участков, отнесенных к различным функциональным зонам.

ТАБЛИЦА 25. СОСТАВ ФУНКЦИОНАЛЬНЫХ ЗОН СЕЛЬСКОГО ПОСЕЛЕНИЯ В ПЛАНИРУЕМЫХ ГРАНИЦАХ НАСЕЛЕННОГО ПУНКТА ШАРЫП (ПО ДАННЫМ ТЕРРИТОРИАЛЬНОГО ГРАДОСТРОИТЕЛЬНОГО ПЛАНИРОВАНИЯ)		
ФУНКЦИОНАЛЬНАЯ ЗОНА	ПЛОЩАДЬ (КВ. КМ)	ДОЛЯ (%)
ФУНКЦИОНАЛЬНАЯ ЗОНА ОДНОЭТАЖНОЙ ЖИЛОЙ ЗАСТРОЙКИ (Ж4)Ф	0,4367	58,53
ФУНКЦИОНАЛЬНАЯ ЗОНА ОБЩЕСТВЕННО-ДЕЛОВОЙ ЗАСТРОЙКИ (О)Ф	0,0065	0,87
ФУНКЦИОНАЛЬНАЯ ЗОНА СЕЛЬСКОХОЗЯЙСТВЕННОГО ИСПОЛЬЗОВАНИЯ (СХ4)Ф	0,195	26,13
ФУНКЦИОНАЛЬНАЯ ЗОНА КОММУНАЛЬНЫХ И СКЛАДСКИХ ОБЪЕКТОВ V КЛАССА (П5)Ф	0,047	6,3
ФУНКЦИОНАЛЬНАЯ ЗОНА АКТИВНЫХ РЕКРЕАЦИЙ (Р2)Ф	0,053	7,1
ФУНКЦИОНАЛЬНАЯ ЗОНА ЕСТЕСТВЕННОГО ЛАНДШАФТА (Р3)Ф	0,0078	1,04
ФУНКЦИОНАЛЬНАЯ ЗОНА КЛАДБИЩ (С2)Ф		Вне границ н.п.
ФУНКЦИОНАЛЬНАЯ ЗОНА ПОЛИГОНА ТБО, СКОТОМОГИЛЬНИКА (С3)Ф		Вне границ н.п.

Таким образом, более 90% территории населенного пункта Шарып освоено для размещения мест традиционного проживания местного населения с организованной системой расположения объектов общественно-деловой застройки, мест активного отдыха населения и мест приложения труда. Селитебные территории представлены жилыми зданиями индивидуальной одноэтажной жилой застройки с придомовыми либо приусадебными участками используемые для ведения подсобного хозяйства.

За пределами границ населенного пункта организовано кладбище и полигон ТБО, скотомогильник.

С учетом функционального зонирования возможно установление планируемых границ населенного пункта, которые показаны на рисунке 18, Схема 7.4. Схема планируемых границ функциональных зон и планируемых границ населенного пункта Шарып. Площадь территории населенного пункта в связи с реализацией генерального плана не изменится и составит 0,746 кв. км. Протяженность границы 7913,167 м.

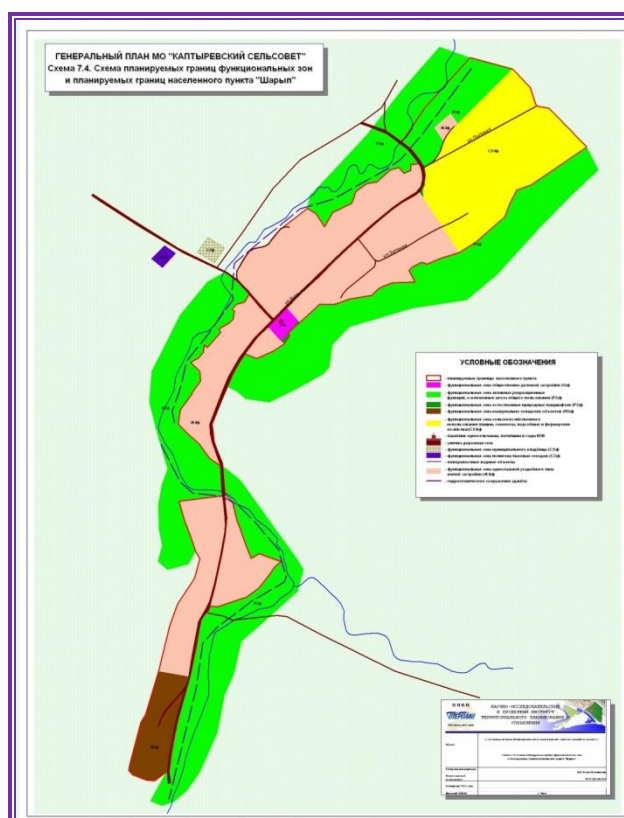


Рис.18

А-5. Функциональное зонирование для населенного пункта Шунеры

Вариант предполагает размещение в планируемых границах населенного пункта жилого массива (в т.ч.сноса изношенного и аварийного жилья) застроенного блокированными и индивидуальными одноэтажными жилыми домами усадебного типа с придомовыми

ми участками для ведения личного подсобного хозяйства (личные подворья, мини-фермы и т.п.) с локальным (групповым) инженерным обеспечением.

По результатам планирования использования территории установлены следующие параметры земельных участков, отнесенных к различным функциональным зонам.

ФУНКЦИОНАЛЬНАЯ ЗОНА	ПЛОЩАДЬ (КВ. КМ)	ДОЛЯ (%)
ФУНКЦИОНАЛЬНАЯ ЗОНА ОДНОЭТАЖНОЙ ЖИЛОЙ ЗАСТРОЙКИ (Ж4)Ф	0,824	75,3
ФУНКЦИОНАЛЬНАЯ ЗОНА ОБЩЕСТВЕННО-ДЕЛОВОЙ ЗАСТРОЙКИ (О)Ф	0,019	1,738
ФУНКЦИОНАЛЬНАЯ ЗОНА СЕЛЬСКОХОЗЯЙСТВЕННОГО ИСПОЛЬЗОВАНИЯ (СХ1)Ф	0,023	2,1
ФУНКЦИОНАЛЬНАЯ ЗОНА СЕЛЬСКОХОЗЯЙСТВЕННОГО ИСПОЛЬЗОВАНИЯ (СХ1)Ф	0,142	Вне границ н.п.
ФУНКЦИОНАЛЬНАЯ ЗОНА ПРЕДПРИЯТИЙ (П1)Ф	0,005	Вне границ н.п.
ФУНКЦИОНАЛЬНАЯ ЗОНА АКТИВНЫХ РЕКРЕАЦИЙ (Р2)Ф	0,002	0,18
ФУНКЦИОНАЛЬНАЯ ЗОНА ЕСТЕСТВЕННОГО ЛАНДШАФТА (Р3)Ф	0,225	20,58
ФУНКЦИОНАЛЬНАЯ ЗОНА КЛАДБИЩ (С2)Ф	0,013	Вне границ н.п.
ФУНКЦИОНАЛЬНАЯ ЗОНА ПОЛИГОНА ТБО, СКОТОМОГИЛЬНИКА (С3)Ф	0,039	Вне границ н.п.
ФУНКЦИОНАЛЬНАЯ ЗОНА СООРУЖЕНИЙ ИНЖЕНЕРНОЙ ИНФРАСТРУКТУРЫ (ИЗ)Ф	0,000023	0,002

Таким образом, около 80% территории населенного пункта Шунеры освоено для размещения мест традиционного проживания местного населения с организованной системой расположения объектов общественно-деловой застройки и мест активного отдыха населения. Селитебные территории представлены жилыми зданиями индивидуальной одноэтажной жилой застройки с придомовыми либо приусадебными участками, используемые для ведения подсобного хозяйства.

За пределами границ населенного пункта организованы места приложения труда, а также кладбище и полигон ТБО, скотомогильник.

С учетом функционального зонирования возможно установление планируемых границ населенного пункта, которые показаны на рисунке 19, Схема 7.5. Схема планируемых границ функциональных зон и планируемых границ населенного пункта Шунеры. Площадь территории населенного пункта в связи с реализацией генерального плана составит 1,093 кв. км. Протяженность границы 5432,1 м.

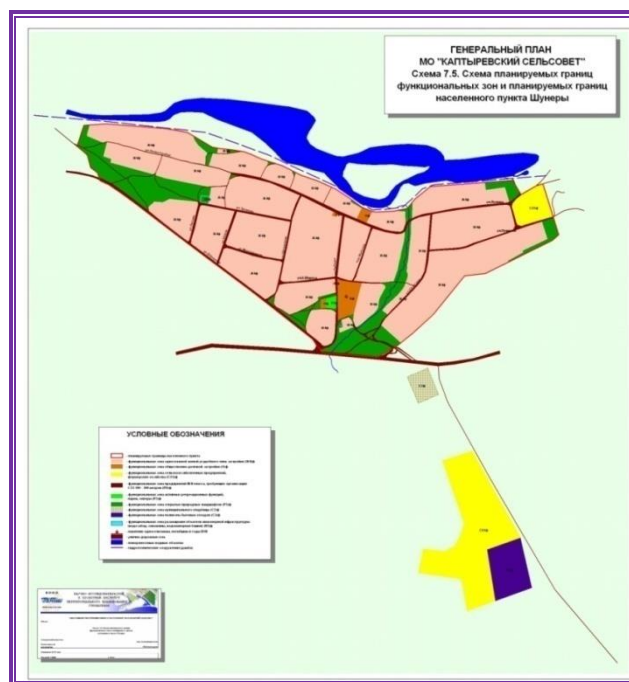


Рис.19

А-6. Функциональное зонирование для населенного пункта Саянск

Вариант предполагает размещение в планируемых границах населенного пункта жилого массива (в т.ч. сноса изношенного и аварийного жилья) застроенного блокированными и индивидуальными одноэтажными жилыми домами усадебного типа с придомовыми участками для ведения личного подсобного хозяйства (личные подворья, мини-фермы и т.п.) с локальным (групповым) инженерным обеспечением.

По результатам планирования использования территории установлены следующие параметры земельных участков, отнесенных к различным функциональным зонам.

ТАБЛИЦА 27. СОСТАВ ФУНКЦИОНАЛЬНЫХ ЗОН СЕЛЬСКОГО ПОСЕЛЕНИЯ В ПЛАНИРУЕМЫХ ГРАНИЦАХ НАСЕЛЕННОГО ПУНКТА САЯНСК (ПО ДАННЫМ ТЕРРИТОРИАЛЬНОГО ГРАДОСТРОИТЕЛЬНОГО ПЛАНИРОВАНИЯ)		
ФУНКЦИОНАЛЬНАЯ ЗОНА	ПЛОЩАДЬ (КВ. КМ)	ДОЛЯ (%)
ФУНКЦИОНАЛЬНАЯ ЗОНА ОДНОЭТАЖНОЙ ЖИЛОЙ ЗАСТРОЙКИ (Ж4)Ф	0,405	91,62
ФУНКЦИОНАЛЬНАЯ ЗОНА ОБЩЕСТВЕННО-ДЕЛОВОЙ ЗАСТРОЙКИ (О)Ф	0,0018	0,4
ФУНКЦИОНАЛЬНАЯ ЗОНА СЕЛЬСКОХОЗЯЙСТВЕННОГО ИСПОЛЬЗОВАНИЯ (СХ)Ф	0,0098	Вне границ н.п.
ФУНКЦИОНАЛЬНАЯ ЗОНА ЕСТЕСТВЕННОГО ЛАНДШАФТА (РЗ)Ф	0,0352	7,9
ФУНКЦИОНАЛЬНАЯ ЗОНА КЛАДБИЩ (С2)Ф	0,001456	Вне границ н.п.

Таким образом, более 90% территории населенного пункта Саянск освоено для размещения мест традиционного проживания местного населения с организованной си-

стемой расположения объектов общественно-деловой застройки и мест активного отдыха населения. Селитебные территории представлены жилыми зданиями индивидуальной одноэтажной жилой застройки с придомовыми либо приусадебными участками, используемые для ведения подсобного хозяйства.

За пределами границ населенного пункта организованы места приложения труда, а также кладбище.

С учетом функционального зонирования возможно установление планируемых границ населенного пункта, которые показаны на рисунке 20, Схема 7.6. Схема планируемых границ функциональных зон и планируемых границ населенного пункта Саянск. Площадь территории населенного пункта в связи с реализацией генерального плана составит 0,442 кв. км. Протяженность границы 3936,1м.

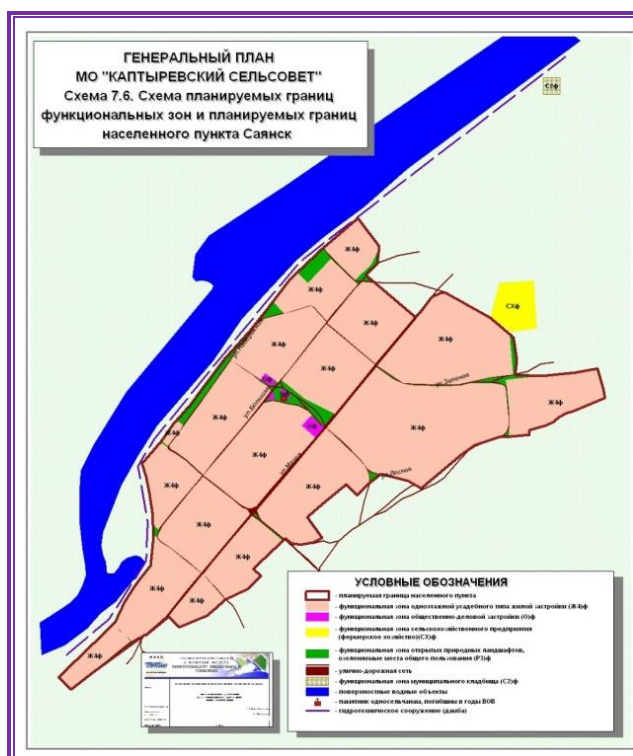


Рис.20

2.2. ЭКОНОМИЧЕСКОЕ РАЗВИТИЕ.

Сельское поселение в настоящее время имеет ограниченное число видов экономической деятельности и, соответственно, мест приложения труда.

Чтобы обеспечить экономическое развитие, следует путем создания условий для привлечения инвестиций стимулировать новые виды экономической деятельности и сохранять существующие.

Для определения путей экономического развития следует определить основные стратегические направления и приоритеты экономического развития сельского поселения.

Б. Основные стратегические направления и приоритеты экономического развития сельского поселения.

Б-1. Исходя из природных, исторических и географических особенностей местности, а также конкурентных преимуществ сельского поселения, на первом этапе основным стратегическим вариантом территориального развития будет являться экономическая специализация в области производства и переработки сельскохозяйственной продукции.

Сельское хозяйство следует развивать в основном по направлениям животноводства, птицеводства, пчеловодства, растениеводства и переработки производимой продукции и взаимоувязывать его с внутренним потреблением, а также вывозом продукции за пределы поселения и района. Необходимо максимально привлекать домашние хозяйства сельчан к мелкотоварному производству сельхозпродукции, взаимоувязывая это производство с развитием личных подсобных хозяйств и строительством одноэтажных жилых домов сельского типа с организацией придомового и приусадебного хозяйства (мини-ферм). Развитие фермерских и теплично-парниковых хозяйств, несомненно, отразится на дополнительном положительном экономическом эффекте территории поселения.

Б-2. Развитие строительства мало- и одноэтажных жилых домов, следует взаимоувязывать с созданием соответствующей инфраструктуры (ипотечного кредитования, производство строительных материалов, строительства). Инфраструктура жилищного строительства может быть использована для создания производственных объектов различной направленности. В частности, возможно, организовать производство по добычи и переработки глины на базе Шунерского и Шарыповского месторождения для выпуска кирпича используемого в строительстве.

Б-3. Хотя и не в значительной степени, но следует отметить экономическую специализацию поселения в сфере развития туристического бизнеса. На территории поселения выделены функциональные зоны как пассивных, так и активных рекреационных функций (Р2ф), где размещаются оздоровительные лагеря, места активного отдыха населения. Следует и в дальнейшем развивать туристскую инфраструктуру (питание, досуг, спорт, развлечения и т.п.) ориентированную на различные вкусы и уровень доходов туристов. Следует обеспечивать всесезонность туризма и развивать смежные с туризмом направления. Для создания разнопрофильной туристской инфраструктуры следует привлекать крупный и малый бизнес и максимально мобилизовать внутренние ресурсы. Наряду с оздоровительным туризмом следует развивать познавательный и спортивный туризм. В сельскохозяйственном и перерабатывающем производстве следует развивать сектор, обеспечивающий туристов продуктами питания.

Б-4. Учитывая высокую квалификацию работников всех сфер материального производства, высвобождаемых в результате сокращений целесообразно размещение в поселении предприятия ориентированного на производство высокотехнологичной продукции. В соответствии с предложениями органов местного самоуправления это могут быть направления связанные с глубокой переработкой сельскохозяйственной продукции или другой отраслевой направленности.

На основе указанных стратегических направлений экономического развития определен перечень рекомендуемых мероприятий по обеспечению экономического развития путем определения планируемых мест размещения объектов экономической деятельности (показано на Схемах 6;7.1;7.2;7.3;7.4;7.5; 7.6).

В. Перечень мероприятий по обеспечению экономического развития сельского поселения.

В-1. Размещение производств по производству и переработки, в том числе, высокотехнологичной переработки, сельскохозяйственной продукции предусмотреть в функциональных зонах СХ1(Ф), СХ(Ф).

В-2. Для обеспечения программы жилищного строительства конструкционными материалами (строительство деревянных жилых домов) предусмотреть в функциональной зоне П2(Ф).

В-3. Высокотехнологичные производства, связанные в том числе и с производством кирпича предусмотреть в функциональной зоне П1(Ф).

В-4. Размещение коммунальных и складских объектов предусмотреть в функциональной зоне П5(ф).

В-5. Размещение объектов придорожного сервиса по обслуживанию автотранспорта (автомойку, СТО, шиномонтаж, АЗС с закольцовкой паров бензина) предусмотреть в функциональной зоне П5(Ф)пл, там же вдоль автомобильной дороги в функциональной зоне О(Ф)пл предусмотреть размещение придорожного кафе (возможно ресторанно-гостиничного комплекса).(Комплексно предложена функциональная зона П5ф-Оф).

2.3. СОЦИАЛЬНОЕ РАЗВИТИЕ.

Сельское поселение в настоящее время имеет ограниченное число объектов социального обслуживания. В поселении имеется потребность в строительстве малоэтажных и одноэтажных жилых домов.

Чтобы обеспечить социальное развитие, следует путем создания новых объектов социальной сферы и усовершенствования существующих, а также стимулирования индиви-

дуального жилищного строительства существенно повысить качество жизни местного населения.

Для определения путей социального развития следует определить основные стратегические направления и приоритеты социального развития сельского поселения.

Г. Основные стратегические направления и приоритеты социального развития сельского поселения.

Г-1. Поселение рассматривается как часть системы расселения муниципального района, поэтому его развитие строится с учетом расширения и усиления связей с соседними поселениями и территориями. Опорным центром системы расселения в районе является населенный пункт – Каптырево. Другие населенные пункты в пределах срока планирования на территории поселения создаваться не будут.

Г-2. Анализ демографической ситуации в населенном пункте свидетельствует о наличии в поселении специфических проблем населения, требующих особого подхода к их решению. Наблюдаемые тенденции в поселении естественного движения населения предопределяют дальнейшее сокращение его численности, а также старение населения. По пессимистическим прогнозам, при сохранении существующих тенденций население сельского поселения к 2030 году сократится по сравнению с 1995 годом примерно в 1,28 раза и составит 1495 человек.

Вместе с тем, оптимистический прогноз, основанный на предположении о том, что сокращение численности населения района в течение последних пятнадцати лет был обусловлен экономическим спадом, преодоленным позднее, а также на инициативах федеральных органов власти по стимулированию (в том числе экономическому) повышению рождаемости, позволяет надеяться на то, что численность населения не сократится по сравнению с достигнутым уровнем.

Очевидно, что ожидается прирост населения в поселении за счет увеличения трудовой миграции, в связи с планируемым развитием территории поселения, как и не ожидается увеличения оттока населения.

Оптимистический прогноз показывает, что численность населения сельского поселения может увеличиться за счет удвоения рождаемости (без ожидаемого роста смертности) за 20-летний период на 1270 чел.

Г-3. Особое внимание следует уделить молодежи – она является основой будущего развития поселения. Следует создать больше возможностей для культурного досуга молодежи занятий спортом и для самореализации молодого поколения внутри поселения, оказывать больше содействия развитию позитивных молодежных инициатив. Важное значе-

ние для развития поселения имеет поддержка всех форм начального и среднего профессионального образования для обеспечения кадрами развивающейся экономики поселения.

Г-4. Развитие социальной инфраструктуры должно осуществляться в соответствии с вариантами территориального развития, приближающими центры оказания социальных услуг к населенным местам и обособленным местам приложения труда.

Г-5. Программа строительства жилых домов является наиболее перспективным социальным проектом, повышающим уровень жизни населения. Программа позволяет решить и другую социальную проблему – закрепления трудоспособного населения и сокращение трудовой миграции.

Программа предполагает, что в течение проектируемого срока (до 20 лет) активная часть населения будет участвовать в ее реализации путем краткосрочных и долгосрочных ипотечных заимствований.

Программа предусматривает строительство в населенном пункте жилых массивов с применением методов промышленного строительства из качественных местных и ввозимых материалов. В связи с этим, предполагается относительная унификация строящихся домов.

На основе указанных стратегических направлений определен перечень мероприятий по обеспечению социального развития поселения (показано на Схемах 6;7.1;7.2;7.3;7.4;7.5; 7.6).

Д. Перечень мероприятий по обеспечению социального развития сельского поселения.

Д-1. Развитие населенного пункта должно сопровождаться развитием его социальной инфраструктуры. Развитие объектов социальной инфраструктуры районного значения на территории сельского поселения должно быть предусмотрено Схемой территориального планирования муниципального района «Шушенский район». Размещение объектов социальной инфраструктуры поселенческого значения, размещение многофункциональной обслуживающей зоны связанной с развитием туризма планируется настоящим генеральным планом предусмотреть в общественно-деловых функциональных зонах О(Ф). Существующие объекты планируется усовершенствовать (осуществить капитальный ремонт либо реконструкцию) в соответствии с установленными региональными и местными нормативами градостроительного проектирования.

К вновь строящимся объектам относятся центры деловой, финансовой, общественной активности, объекты общественного питания, бытового обслуживания, гостиничные и

досуговые объекты, бизнес-центр, объекты предпринимательской деятельности, магазины, рынок.

Д-2. Объемные показатели жилищной программы, основываются на предположении, что ее участниками в течение двадцатилетнего срока станут не более 20% экономически активных семей (с учетом оптимистического прогноза), проживающих в сельском поселении «Каптыревский сельсовет».

ТАБЛИЦА 28 ЖИЛИЩНОЕ СТРОИТЕЛЬСТВО ПОСЕЛЕНИЯ НА 2016 ГОД

№ п/п	Наименование населенных пунктов	Численность населения на 01.01.2006 г.	Общая S сущ-щего ЖФ, м ²	Списание ЖФ на 1 оч., м ²	ЖФ с учетом выбытия, м ²	Численность населения на 1 оч., чел	ЖФ для населения 1 оч.	Необх. S стр-ва, м ²	S невос-треб. жилья, м ²
1	Каптыревский с/с	3 032	89000	13 352	75 648	2173	45 633	127	30 142
2	с. Каптырево	1848	51960	7 794	44 166	1325	27 825	0	16 341
3	с. Новопокровка	244	6790	1 019	5 771	174	3 654	0	2 117
4	с. Саянск	112	4500	675	3 825	87	1 827	0	1 998
5	п. Синий камень	3	230	35	195	0	0	0	195
6	п. Шарып	257	4150	623	3 527	174	3 654	127	0
7	с. Шунеры	568	21370	3 206	18 164	413	8 673	0	9 491
ЖИЛИЩНОЕ СТРОИТЕЛЬСТВО ПОСЕЛЕНИЯ НА 2026 ГОД									
	Каптыревский с/с	3 032	89000	26 700	62 300	1311	31 464	0	30 836
	с. Каптырево	1848	51960	15 588	36 372	800	19 200	0	17 172
	с. Новопокровка	244	6790	2 037	4 753	105	2 520	0	2 233
	с. Саянск	112	4500	1 350	3 150	52	1 248	0	1 902
	п. Синий камень	3	230	69	161	0	0	0	161
	п. Шарып	257	4150	1 245	2 905	105	2 520	0	385
	с. Шунеры	568	21370	6 411	14 959	249	5 976	0	8 983

2.4. РАЗВИТИЕ ТРАНСПОРТНОЙ ИНФРАСТРУКТУРЫ.

Сельское поселение имеет сложившуюся систему транспортных связей и улично-дорожную сеть.

Развитие транспортной инфраструктуры невозможно без усовершенствования дорог поселенческого значения и уличной сети.

Для определения путей развития транспортной инфраструктуры следует определить основные стратегические направления и приоритеты ее развития.

Е. Основные стратегические направления и приоритеты развития транспортной инфраструктуры сельского поселения.

Е-1. Основная автотранспортная магистраль «Шушенское-Саяногорск» протяженностью 78 км, и автомобильные дороги краевого значения соединяют крайние точки сельского поселения с соседними поселениями и обеспечивают межпоселенческие транспорт-

ные перевозки, а также играют важную роль в экономическом освоении территории поселения.

Е-2. Связующим элементом между отдельными функциональными зонами населенных пунктов является улично-дорожная сеть, запроектированная с учетом сложившейся ситуации и обеспечивающая нормативные радиусы доступности, удобную организацию движения транспортных средств по всем направлениям.

Так, главными улицами в н.п. Каптырево являются: Мира, Большая, Малая, Школьная, Зои Космодемьянской, Октябрьская, Победы и другие.

Главной улицей в населенном пункте Синий Камень является улица Набережная; в н.п. Новопокровка – Большая, Малая; в н.п. Шарып – ул. Большая; в н.п. Шунеры – улицы: Ленина, Зеленая, Щетинкина, Победы, К.Маркса, ул.Спартака, ул.Новостройки; в н.п.Саянск – Малая, Большая.

Следует отметить, что главные улицы не только используются для движения транспортных средств, но и используются для организации на них уличных шествий и демонстраций.

Главные улицы связаны с основными маршрутами общественного пассажирского автотранспорта.

Существенное улучшение качества автодорог в целом будет способствовать не только наиболее качественному обслуживанию пассажиров, но и позволит реализовать стратегические задачи поселения по повышению общего имиджа и привлекательности территории.

На основе указанных стратегических направлений определен перечень мероприятий по обеспечению развития транспортной инфраструктуры поселения, показано на рисунке 20. (Схема 8 Схема планируемого размещения объектов инженерной и транспортной инфраструктур на территории населенных пунктов).

Ж. Перечень мероприятий по обеспечению развития транспортной инфраструктуры сельского поселения.

Ж-1. Данным документом предусматривается проведение следующих работ по усовершенствованию межпоселенческих автодорог:

1.Поэтапное усовершенствование автодорог соединяющих сельское поселение «Каптыревский сельсовет» с поселениями муниципального района «Шушенский район».

В связи с развитием системы транспортной доступности населенного места не предусмотрено строительство новых участков автодорог с усовершенствованным покрытием.

Ж-2.Предусмотрена реконструкция существующей улично-дорожной сети по н.п. Каптырево протяженность – 39,5 км, площадь покрытия – 1,288 км²; по н.п.Синий Камень – протяженностью - 1,257 км, площадь покрытия - 0,035 км²; по н.п.Новопокровка – протяженностью - 7,5км, площадь покрытия – 0,242 км²; по н.п.Шарып – протяженностью – 7,393 км, площадь покрытия – 0,211 км²; по н.п. Шунеры – протяженностью – 13,633км, площадь покрытия – 0,434 км²; по н.п. Саянск – протяженностью – 5,4 км, площадь покрытия – 0,515 км².

Автомобильные автостоянки размещаются по всей территории населенных пунктов. В основном они располагаются в виде остановочных мест вдоль проезжей части улиц, а также возле организаций различного назначения.

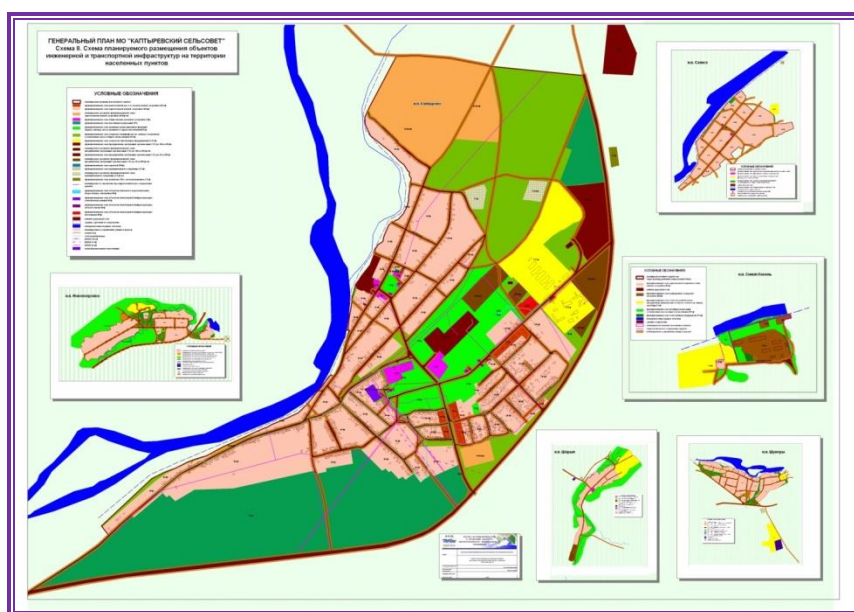


Рис.20

2.5. РАЗВИТИЕ ИНЖЕНЕРНОЙ ИНФРАСТРУКТУРЫ.

Сельское поселение имеет сложившуюся инженерную инфраструктуру.

Развитие инфраструктуры невозможно без совершенствования инженерных систем и строительства новых.

Для определения путей развития инженерной инфраструктуры следует определить основные стратегические направления и приоритеты ее развития.

3. Основные стратегические направления и приоритеты развития инженерной инфраструктуры сельского поселения.

3-1. Общее состояние системы электроснабжения населенного пункта характеризуется как удовлетворительное. По результатам замеров параметров сети установлено, что ее возможности используются не более чем на 75%.

В виду отсутствия информации по трансформаторным подстанциям, не представилось возможным их охарактеризовать, в связи с чем, фактическая нагрузка по существующим трансформаторам и недоиспользованные мощности не подсчитаны.

Развитие объектов электроснабжения районного значения на территории сельского поселения должно быть предусмотрено Схемой территориального планирования муниципального района «Шушенский район».

Предположим, что нет необходимости в развитии существующих сетей и сооружений за исключением строительства новых сетей для электроснабжения вновь строящихся объектов капитального строительства.

3-2. Теплоснабжение населенного пункта характеризуется как удовлетворительное. Одноэтажные жилые дома отапливаются печами, некоторые социальные объекты и предприятия отапливаются автономными котельными, работающие как на твердом топливе, так и на электроэнергии.

В среднем расход тепла на отопление и горячее водоснабжение малоэтажных жилых домов составит: по н.п. Каптырево – 81626,19 Гкал/год, по н.п. Шунеры – 6632,9 Гкал/год; по н.п. Шарып – 4539,1 Гкал/год, по н.п. Шунеры – 1640,7 Гкал/год.

Установленная мощность водогрейных котлов превышает потребности населенного пункта в теплоснабжении в несколько раз.

Таким образом, в населенном пункте не наблюдается дефицита в теплоснабжении, как в отношении генерируемых мощностей, так и в отношении технических параметров сетей.

Нет необходимости в развитии существующих объектов теплоснабжения за исключением строительства новых объектов и сетей теплоснабжения для вновь строящихся объектов капитального строительства.

3-3. Водоснабжение населенного пункта характеризуется как удовлетворительное и осуществляется за счет подземных вод водоносных горизонтов.

Согласно расчетам (таблица 25), годовые объемы водопотребления с учетом существующих объемов и планируемого строительства предполагаются в объеме: н.п. Каптырево на первом этапе – 785115 м³/год, что в несколько раз меньше проектной мощности существующей системы водоснабжения; н.п. Новопокровка – 110449 м³/год; н.п. Саянск – 28579,5 м³/год; н.п. Синий Камень – 1032,95 м³/год; н.п. Шарып – 82592,2 м³/год; н.п. Шунеры - 302731 м³/год.

Таким образом, в населенных пунктах не наблюдается дефицита в водоснабжении. Нет необходимости в развитии существующих сооружений водоснабжения за исключением снабжения питьевой водой вновь строящихся объектов капитального строительства.

3-4. Водоотведение сточных вод характеризуется как удовлетворительное. Согласно расчетам (таблица 25), годовые объемы водоотведения с учетом существующих объемов планируемого строительства предполагаются в объеме: н.п. Каптырево - на первом этапе – 478920,15 м³/год; н.п. Новопокровка – 68065,2 м³/год; н.п.Саянск – 17786,45 м³/год; н.п.Синий Камень – 591,3 м³/год; н.п. Шарып – 47300,35м³/год; н.п. Шунеры – 173382,3 м³/год.

Таким образом, в населенных пунктах не наблюдается дефицита в водоотведении сточных вод.

Нет необходимости в развитии существующих сетей и сооружений за исключением строительства новых участков сетей для водоотведения сточных вод от вновь строящихся объектов капитального строительства.

На основе указанных стратегических направлений определен перечень мероприятий по обеспечению развития инженерной инфраструктуры поселения, показано на рисунке 20. (Схема 8. Схема планируемого размещения объектов инженерной и транспортной инфраструктур на территории населенных пунктов).

И. Перечень мероприятий по обеспечению развития инженерной инфраструктуры сельского поселения.

И-1. Суммарная добавленная нагрузка на ТП при реализации решений генерального плана по н.п. Каптырево составит 616,8 кВА.

Согласно расчетам, необходимо построить (планируемая жилая застройка в северной части населенного пункта) одну трансформаторную подстанцию, которая может быть выполнена как двухтрансформаторная, закрытая, проходного типа. Вместе с тем, с учетом наличия свободных мощностей, по мере освоения территории объекты капитального строительства, могут быть подключены к существующим подстанциям.

Общая длина дополнительных линий освещения (северная часть населенного пункта) составляет 1,46 км. Общее число светильников 36 шт.

ТАБЛИЦА 29 Расчет дополнительных проектируемых мощностей для электро-снабжения поселения

№ п/п	Наименование населенного пункта	I очередь строительства				
		Расчетная потребность энергии, кВт			Количество ТП 10/0,4 кВА	Длина линий 10 кВ, км
		Всего	в том числе			
	Произв. нагрузки		Непроизв. нагрузки			
1	с. Каптырево	567	320	247	6x160	1,5
2	с. Новопокровка	127	85	42	1x100; 1x160	1,0
3	с. Саянск	8	-	8	1x100	0,5
4	п. Синий Камень	0	-	-	-	0,0
5	п. Шарып	46	25	21	2x100	0,5
6	с. Шунеры	264	112	152	3x160	1,0
	Итого:	1012	542	470	4x100; 10x160	4,5
2 очередь строительства						
1	с. Каптырево	680	540	140	2x100; 6x160	1,0
2	с. Новопокровка	232	213	19	1x100; 2x160	0,5
3	с. Саянск	6	-	6	-	0,0
4	п. Синий Камень	0	-	-	-	0,0
5	п. Шарып	91	75	16	2x100	0,5
6	с. Шунеры	253	204	49	3x160	0,5
	Итого:	1262	1032	230	5x100; 11x160	2,5

ТАБЛИЦА 30 Расчет необходимых для полной электрификации поселения электрических мощностей (расчетный срок строительства)

№ п/п	Наименование населенного пункта	Мощность на расчетный срок	
		трансформаторов 10 кВ, кВА	потребляемая, кВт
14	с. Каптырево	4880	4243
15	с. Новопокровка	1440	949
16	с. Саянск	200	139
17	п. Синий Камень	-	-
18	п. Шарып	1073	681
19	с. Шунеры	2573	1537
	Итого:	10166	7549

И-2. Протяженность водопроводных сетей планируемых к: реконструкции составит – 7,7 км по н.п. Каптырево, 4,2 км по н.п. Новопокровка и 5,2 км по н.п. Шунеры.

Для скважин, в воде которых превышен ПДК по жесткости, следует спроектировать станцию по умягчению воды.

Пожаротушение населенных пунктов осуществляется из пожарных гидрантов при помощи автонасоса или мотопомпы, находящихся в поезде. Принять расход воды на пожаротушение в н.п. Каптырево - 20 л/с, в том числе на внутреннее пожаротушение – 5 л/с, на наружное – 15 л/с; в н.п. Новопокровка, Саянск, Шарып - 15 л/с, в том числе на внутреннее пожаротушение – 5 л/с. на наружное – 10 л/с; в н.п. Шунеры – 25 л/с, в том числе на внутреннее пожаротушение – 10 л/с, на наружное – 15 л/с. Диктующим сооружением для определения расчетного расхода воды на пожаротушение в н.п. Синий Камень принято здание жилого дома. Расчетный расход воды на пожаротушение принят 5 л/с.

ТАБЛИЦА 31 РАСХОДЫ ВОДЫ И СТОКОВ

Наименование населенного пункта	Количество населения, чел.	Водопотребление, м ³ /сут.							
		В жилой зоне	Объектов соцкультбыта	Животноводство у населения	В пром. зоне	Животноводство в хозяйствах	Котельных	Неучтенные расходы, 5%	Всего
РАСЧЕТНЫЙ СРОК СТРОИТЕЛЬСТВА									
ВОДОПОТРЕБЛЕНИЕ									
с. Каптырево	800	184,00	878,05	109,56	274,39	301,83	273,89	9,20	2030,92
с. Новопокровка	105	21,00	105,28	13,16	32,90	36,19	32,90	1,05	242,48
с. Саянск	52	10,40	27,47	3,43	8,59	9,44	8,59	0,52	68,44
п. Синий Камень	0	0	-	-	-	-	-	-	0
п. Шарып	105	21,00	86,08	10,76	26,90	29,59	26,90	0,52	201,75
с. Шунеры	249	57,27	308,02	38,50	96,26	105,88	96,26	2,86	705,05
Итого:	1 311	293,67	1404,90	175,41	439,04	482,93	438,54	14,15	3248,64
ВОДООТВЕДЕНИЕ									
с. Каптырево	800	184,00	878,05		274,39			9,20	1345,64
с. Новопокровка	105	21,00	105,28		32,90			1,05	160,23
с. Саянск	52	10,40	27,47		8,59			0,52	46,98
п. Синий Камень	0	0	-		-			-	0
п. Шарып	105	21,00	86,08		26,90			0,52	134,50
с. Шунеры	249	57,27	308,02		96,26			2,86	464,41
Итого:	1 311	293,67	1404,90		439,04			14,15	2151,76

ТАБЛИЦА 32 ВЕДОМОСТЬ ВОДОЗАБОРНЫХ СООРУЖЕНИЙ

Наименование населенного пункта	Производительность водозаборных сооружений, м ³ /сут			Количество водозаборных сооружений и насосных станций			Количество станций умягчения и обезжелезивания	
	Современное состояние	Г очередь стр-ва	Расч. срок	Современное состояние	Г очередь стр-ва	Расч. срок	Г очередь стр-ва	Расч. срок
с. Каптырево	320	2560	2560	1	8	8	4	4
с. Новопокровка	480	480	480	2	2	2	1	1
с. Саянск	-	480	480	-	2	2	-	-
п. Синий Камень	-	-	-	-	-	-	-	-
п. Шарып	-	480	480	-	2	2	-	-
с. Шунеры	-	1200	1200	-	5	5	2	2
Итого:	800	5440	5440	3	21	21	7	7

ТАБЛИЦА 33 Ведомость объемов работ по водоснабжению и канализации (I очередь строительства)

Наименование населенного пункта	Сооружения водоснабжения			Сооружения канализации	
	Насосные станции II подъема, шт×м ³ /ч	Резервуары для воды, шт×м ³	Водонапорные башни, шт×м ³	Станции очистки сточных вод, шт×м ³ /сут, с выпуском стоков в реку	Поля фильтрации, га
с. Каптырево	1x50	2x250	-	1x2100	82,0
с. Новопокровка	-	-	1x200	1x200	-
с. Саянск	-	-	1x200	1x100	-
п. Синий Камень	-	-	-	-	-
п. Шарып	-	-	1x200	1x200	-
с. Шунеры	1x50	2x200	-	1x600	-
Итого:	2	4	3	5	82,0
Расчетный срок строительства					
с. Каптырево	1x50	2x250	-	1x2100	82,0
с. Новопокровка	-	-	1x200	1x200	-
с. Саянск	-	-	1x200	1x100	-
п. Синий Камень	-	-	-	-	-
п. Шарып	-	-	1x200	1x200	-
с. Шунеры	1x50	2x200	-	1x600	-
Итого:	2	4	3	5	82,0

ТАБЛИЦА 34 РАСХОДЫ ВОДЫ И СТОКОВ

Наименование населенного пункта	Количество населения, чел.	Водопотребление, м ³ /сут.							
		В жилой зоне	Объектов соцкультбыта	Животноводство у населения	В пром. зоне	Животноводство в хозяйствах	Котельных	Неучтенные расходы, 5%	Всего
РАСЧЕТНЫЙ СРОК СТРОИТЕЛЬСТВА									
ВОДОПОТРЕБЛЕНИЕ									
с. Каптырево	800	184,00	878,05	109,56	274,39	301,83	273,89	9,20	2030,92

*Генеральный план МО «Каптыревский сельсовет» муниципального района
«Шушенский район» Красноярского края*

с. Новопокровка	105	21,00	105,28	13,16	32,90	36,19	32,90	1,05	242,48
с. Саянск	52	10,40	27,47	3,43	8,59	9,44	8,59	0,52	68,44
п. Синий Камень	0	0	-	-	-	-	-	-	0
п. Шарып	105	21,00	86,08	10,76	26,90	29,59	26,90	0,52	201,75
с. Шунеры	249	57,27	308,02	38,50	96,26	105,88	96,26	2,86	705,05
Итого:	1 311	293,67	1404,90	175,41	439,04	482,93	438,54	14,15	3248,64
ВОДООТВЕДЕНИЕ									
с. Каптырево	800	184,00	878,05		274,39			9,20	1345,64
с. Новопокровка	105	21,00	105,28		32,90			1,05	160,23
с. Саянск	52	10,40	27,47		8,59			0,52	46,98
п. Синий Камень	0	0	-		-			-	0
п. Шарып	105	21,00	86,08		26,90			0,52	134,50
с. Шунеры	249	57,27	308,02		96,26			2,86	464,41
Итого:	1 311	293,67	1404,90		439,04			14,15	2151,76

И-3. В районах комплексной селитебной застройки на 1 этапе возможно строительство групповых выгребов. Вывоз отходов планируется осуществлять специализированным транспортом на полигон жидких отходов.

И-4. Проектом предусматривается в районах комплексной селитебной застройки н.п. Каптырево строительство квартальной (модульной с небольшой производительностью 4 Гкал/час.) котельной со строительством сетей теплоснабжения. Месторасположение котельной и общая длина сетей теплоснабжения уточняется после выполнения проекта планировки на соответствующую территорию.

Тепловые нагрузки на отопление, вентиляцию и горячее водоснабжение подсчитаны по укрупненным показателям в зависимости от общей площади жилых зданий и от числа людей проживающих в этих зданиях. Климатологические данные приняты согласно СНиП 23-01-99: расчетная температура наружного воздуха для проектирования отопления минус 40°С, то же вентиляция, средняя температура отопительного периода минус 8,8°С, продолжительность 225 суток.

Проектом предусматривается теплоснабжение общественно-деловой застройки, производственных зданий, жилых домов секционной застройки - централизованное от существующих котельных имеющих резерв. В тех населенных пунктах, где отсутствуют котельные, снабжение теплом - от индивидуальных источников тепла. Так, в н.п. Каптырево отопление предусматривается от существующих котельных.

Тепловые нагрузки, (первая очередь строительства) представлены в таблице 35.

2.6. РАЗВИТИЕ СИСТЕМ БЛАГОУСТРОЙСТВА, ОРГАНИЗАЦИЯ МЕСТ ЗАХОРОНЕНИЯ И УТИЛИЗАЦИИ БЫТОВЫХ ОТХОДОВ.

Сельское поселение имеет сложившуюся систему специального обслуживания (система благоустройства, массового отдыха населения, мест захоронения).

Развитие систем специального обслуживания невозможно без ее расширения и усовершенствования.

Для определения путей развития систем специального обслуживания следует определить основные стратегические направления и приоритеты их развития.

К. Основные стратегические направления и приоритеты развития систем благоустройства, мест захоронений и утилизации бытовых отходов сельского поселения.

К-1. Населенный пункт расположен в лесостепной зоне Красноярского края. Район расположения населенного пункта характеризуется значительным количеством леса.

Озеленение на территории населенного пункта представлено высокоствольными деревьями хвойных и мелколиственных пород, кустарниками.

Состояние внешнего благоустройства и озеленения удовлетворительно и соответствует экологическим требованиям.

При норме зеленых насаждений общего пользования 7 кв. м на человека общая площадь зеленых насаждений должна составить 2,23 га.

Данным генеральным планом предусмотрено создание озелененных пространств, площадью 4,98 га (совокупная площадь по населенным пунктам).

Следует отметить, что по территории поселения организованы функциональные зоны Р2(Ф) - зоны активных рекреационных функций, в которых предусмотрены места активного отдыха населения: базы отдыха, оздоровительные детские лагеря, и т.п. Организована функциональная зона пассивных рекреаций Р1(Ф) площадью 1,484 км² в планируемых границах н.п. Каптырево. В северо-западном направлении от границ населенного пункта Каптырево планируется организовать государственный заказник краевого значения «Шушенские острова».

На территории населенных пунктов организованы места отдыха населения.

Необходимо продолжить мероприятия по формированию объектов активного отдыха населения в населенных пунктах поселения с организацией специализированных площадок для отдыха, детских аттракционов.

В процессе реконструкции существующей улично-дорожной сети следует признать целесообразным мощение тротуаров бетонной плиткой, размещение в населенном пункте малых архитектурных форм, проведение мероприятий по совершенствованию художественного оформления населенных пунктов.

Генеральный план МО «Каптыревский сельсовет» муниципального района
«Шушенский район» Красноярского края

Таблица 35. ТЕПЛОВЫЕ НАГРУЗКИ (ПЕРВАЯ ОЧЕРЕДЬ СТРОИТЕЛЬСТВА)

Населенные пункты	Исходные данные		Расход тепла Гкал/час					Расчетная потребность Гкал/час	
	Население Тys.чел	Расчетная Площадь жилого фонда, тыс м ³	Жилой фонд	Общественно-деловой	промышленность, с/х и т.п.	Неучтенные расходы 5%	Итого	Индивидуальные источники	централизованные
Каптырево	1325	27825	4,687	3,800	2,300	0,478	11,265	2,704	9,075
Новопокровка	174	3654	0,622	0,503	0,850	0,063	2,038	2,038	-
Саянск	87	1827	0,317	0,318	-	0,041	0,676	0,676	-
Шарып	174	3654	0,623	0,315	0,082	0,039	1,059	1,059	-
Шунеры	413	8673	1,475	1,573	1,252	0,198	4,498	4,498	-
РАСЧЕТНЫЙ СРОК СТРОИТЕЛЬСТВА									
Каптырево	800	19200	13,101	4,181	5,470	0,507	23,259	9,071	15,039
Новопокровка	105	2520	0,411	0,553	2,550	0,067	3,581	3,581	-
Саянск	52	1248	0,211	0,334	-	0,042	0,587	0,587	-
Шарып	105	2520	0,462	0,372	0,328	0,043	1,205	1,205	-
Шунеры	249	5976	0,981	1,707	3,506	0,209	6,403	6,403	-

К-2. В настоящее время санитарной очисткой населенного пункта занимается поселковая администрация. Вывоз мусора с территорий жилой застройки осуществляется специализированным автотранспортом и самовывозом на полигон твердых бытовых отходов. Мусоросвалка расположена в 1,5 км южнее от н.п. Каптырево. Организованного скотомогильника на территории поселения нет.

К-3. На территории поселения организованы кладбища в населенных пунктах: Каптырево, Новопокровка, Шарып, Шунеры, Саянск. Кладбища, кроме кладбища н.п. Каптырево, могут быть расширены на перспективу. В населенном пункте Синий Камень кладбища нет.

На основе указанных стратегических направлений определен перечень мероприятий по обеспечению развития специальных систем обслуживания поселения рис.21. (Схема 9. Схема планируемого размещения объектов благоустройства, массового отдыха, мест захоронения, утилизации бытовых отходов на территории населенных пунктов).

Л. Перечень мероприятий по обеспечению развития специальных систем обслуживания сельского поселения.

Л-1. Основной объем зеленых насаждений общего пользования на территории населенных пунктов планируется сосредоточить в их центральной части, вдоль автодорог, в районе планируемого к строительству объектов капитального строительства, а также зеленые насаждения специального назначения на территориях, исключенных для жилищного строительства. Площадь зеленых насаждений с учетом элементов благоустройства составит 4,98 га.

Исходя из учета местных климатических и ландшафтных условий, на территории населенных пунктов требуется создание элементов (объектов) благоустройства (сооружение декоративных водных устройств (фонтанов)). У водоемов в границах населенных пунктов планируется организовать зону отдыха населения (пляж, мангалы).

Л-2. На расчетный период предусматриваются мероприятия по обустройству берегов рек, прудов в границах всех населенных пунктов поселения, включая берегоукрепление, расчистка и углубление дна. В пределах населенных пунктов рекомендуется устройство откосной набережной с передней стенкой из железобетонного шпунта с монолитным ростверком. За шпунтовой стенкой устраивается (возможно) прогулочная асфальтовая дорожка.

Л-3. В целях организации работы полигонов твердых бытовых отходов в соответствии с требованиями установленными законодательством необходимо разработка проектов, в том числе и по организации санитарно-защитной зоны на несанкционирован-

ные свалки и скотомогильники располагающиеся в поселении. Проект организации полигона и скотомогильника в населенном пункте Каптырево разработан. Его местоположение определено на нормативном удалении от планируемых границ населенного пункта Каптырево.

Л-4. Для благоустройства кладбищ необходимо предусмотреть их планировку, организацию погребения в рядах и кварталах, с организацией доступа специального транспорта к местам погребения. Необходимо проводить озеленение внутри территории кладбища вдоль дорог и аллей. В планируемых границах населенного пункта Каптырево предусмотрено строительство нового кладбища, границы которого и площадь уточняется после выполнения соответствующих мероприятий по землеустройству.

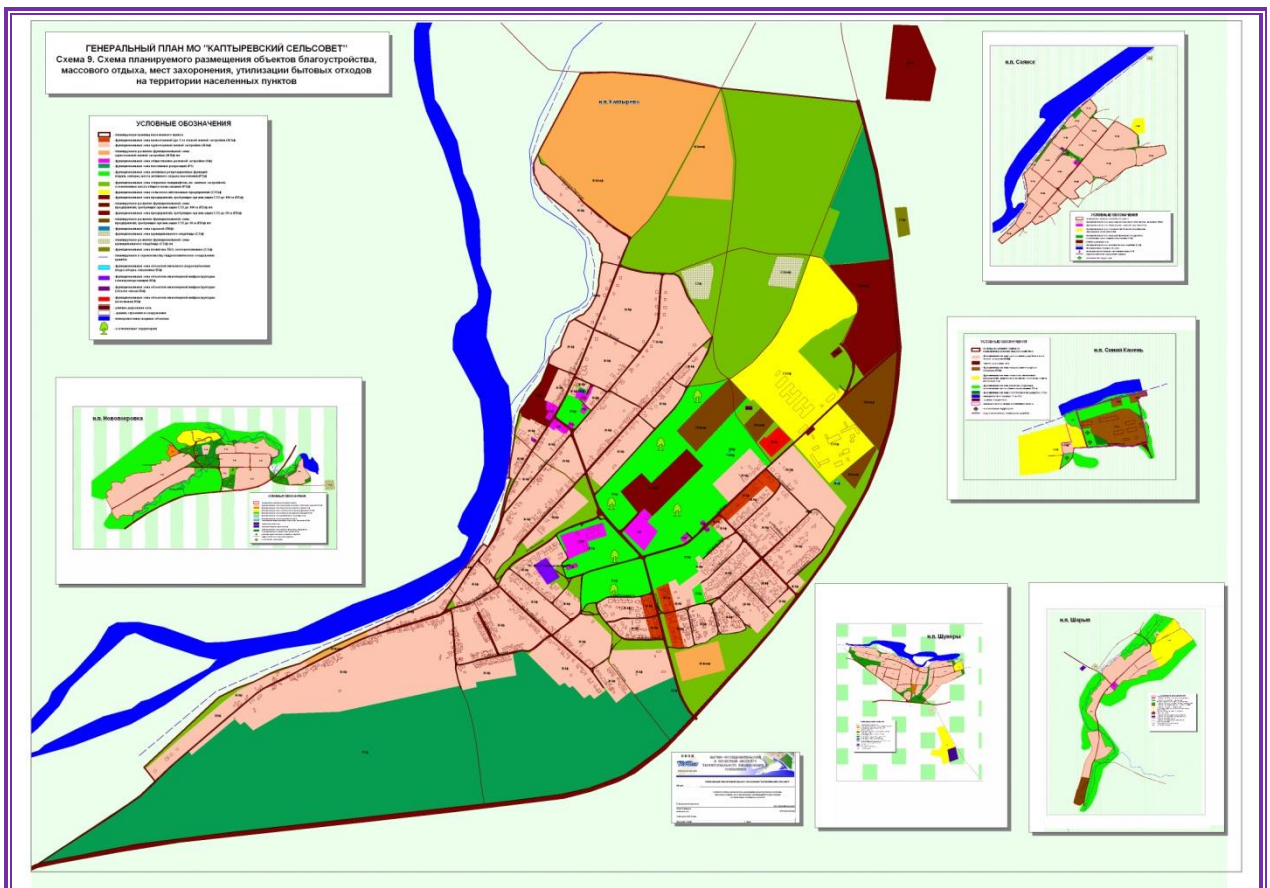


Рис.21