



Сегодня в номере публикуются:

Постановление администрации Каптыревского сельсовета от 22.08.2016г. № 203 «Об утверждении административного регламента предоставления муниципальной услуги «Предоставление земельных участков, находящихся в муниципальной собственности, земельных участков государственная собственность на которые не разграничена в собственности бесплатно на территории муниципального образования «Каптыревский сельсовет»»»

стр. 2



**КРАСНОЯРСКИЙ КРАЙ
ШУШЕНСКИЙ РАЙОН
АДМИНИСТРАЦИЯ КАПТЫРЕВСКОГО СЕЛЬСОВЕТА**

ПОСТАНОВЛЕНИЕ

от 22 августа 2016 года

с. Каптырево

№ 203

Об утверждении административного регламента предоставления муниципальной услуги «Предоставление земельных участков, находящихся в муниципальной собственности, земельных участков государственная собственность на которые не разграничена в собственность бесплатно на территории муниципального образования «Каптыревский сельсовет»»

В соответствии с Федеральным законом от 27.07.2010 № 210-ФЗ «Об организации предоставления государственных и муниципальных услуг», Федеральным законом от 23.06.2014 № 171-ФЗ «О внесении изменений в Земельный кодекс Российской Федерации и отдельные законодательные акты Российской Федерации», Постановлением Администрации Каптыревского сельсовета от 09.08.2011 № 160 «Об утверждении Порядка разработки и утверждения административных регламентов предоставления муниципальных услуг», руководствуясь статьей 18 Устава Каптыревского сельсовета, ПОСТАНОВЛЯЮ:

1. Утвердить административный регламент предоставления муниципальной услуги «Предоставление земельных участков, находящихся в муниципальной собственности, земельных участков государственная собственность на которые не разграничена в собственность бесплатно на территории муниципального образования «Каптыревский сельсовет»», согласно приложению.

2. Разместить настоящее Постановление на официальном сайте Администрации Каптыревского сельсовета www.kaptirevo.ru в сети Интернет в установленный срок.

3. Контроль за исполнением настоящего Постановления оставляю за собой.

4. Постановление вступает в силу в день, следующий за днём его официального опубликования в газете «Сельчанка».

Глава Каптыревского сельсовета

О.Н. Горлов

Приложение к Постановлению
Администрации Каптыревского сельсовета
от 22 августа 2016 г. № 203

**АДМИНИСТРАТИВНЫЙ РЕГЛАМЕНТ
предоставления муниципальной услуги «Предоставление земельных участков находящихся в муниципальной собственности, земельных участков государственная собственность на которые не разграничена в собственность бесплатно на территории муниципального образования «Каптыревский сельсовет»»**

1. Общие положения

1.1 Настоящий административный регламент по предоставлению муниципальной услуги «Предоставление земельных участков, находящихся в муниципальной собственности, земельных участков государственная собственность на которые не разграничена в собственность бесплатно на территории муниципального образования «Каптыревский сельсовет»» (далее - Регламент) разработан в целях повышения качества предоставления и доступности муниципальной услуги «Предоставление земельных участков, находящихся в муниципальной собственности, земельных участков государственная собственность на которые не разграничена в собственность бесплатно на территории муниципального образования «Каптыревский сельсовет»» (далее - муниципальная услуга), создания комфортных условий для участников отношений, возникающих в процессе предоставления муниципальной услуги и определяет порядок и стандарт предоставления муниципальной услуги.

1.2 Регламент размещается на Интернет-сайте www.kaptirevo.ru, также на информационных стендах, расположенных в здании администрации Каптыревского сельсовета адресу: Красноярский край, Шушенский район, с. Каптырево, ул. Победы, 3А.

1.3. Предоставление муниципальной услуги осуществляется:
- устно, в случае обращения заявителя (при личном обращении);
- письменно, в случае ответа на письменное обращение либо обращение, направленное через электронную почту.

1.4. Получение консультаций по процедуре предоставления муниципальной услуги может осуществляться следующими способами:

- посредством личного обращения;
- обращения по телефону;
- посредством письменных обращений по почте;
- посредством обращений по электронной почте.

1.5. Основными требованиями к консультациям заявителей являются:

- актуальность;
- своевременность;
- четкость в изложении материала;
- полнота консультирования;
- наглядность форм подачи материала;
- удобство и доступность.

1.6. Требования к форме и характеру взаимодействия специалиста администрации с заявителями:

при личном обращении заявителей специалист администрации должен представиться, указать фамилию, имя и отчество, сообщить занимаемую должность, самостоятельно дать ответ на заданный заявителем вопрос. В конце консультирования специалист администрации, осуществляющий консультирование, должен кратко подвести итоги и перечислить меры, которые следует принять заявителю (кто именно, когда и что должен сделать).

Ответ на письменные обращения и обращения по электронной почте дается в простой, четкой и понятной форме с указанием фамилии и инициалов, номера телефона специалиста администрации, исполнившего ответ на обращение. Ответ на письменное обращение подписывается Главой сельсовета либо уполномоченным должностным лицом.

1.7. При ответах на телефонные звонки специалист в вежливой форме четко и подробно информирует обратившихся по интересующим их вопросам. При невозможности специалиста, принявшего звонок, самостоятельно ответить на поставленный вопрос, телефонный звонок должен быть переадресован (переведен) на другого специалиста или обратившемуся гражданину должен быть сообщен телефонный номер, по которому можно получить необходимую информацию.

2. Стандарт предоставления муниципальной услуги

2.1. Наименование муниципальной услуги: «Предоставление земельных участков, находящихся в муниципальной собственности, земельных участков государственная собственность на которые не разграничена в собственность бесплатно на территории муниципального образования «Каптыревский сельсовет»».

2.2. Предоставление муниципальной услуги осуществляется администрацией Каптыревского сельсовета Шушенского района (далее - администрация). Ответственным исполнителем муниципальной услуги является специалист администрации (далее – специалист).

Место нахождения: Администрация Каптыревского сельсовета.

Почтовый адрес: 662730, Красноярский край, Шушенский район, с. Каптырево, ул. Победы, д. 3А.

Приёмные дни: понедельник-пятница.

График работы: с 8:00 до 16:00, перерыв на обед с 12:00 до 13:00, выходные дни – суббота, воскресенье.

Телефон/факс: 8 (39139)23-5-31, адрес электронной почты: kaptrevo_selo@mail.ru.

Информацию по процедуре предоставления муниципальной услуги можно получить у специалиста(ов), ответственного за предоставление муниципальной услуги.

2.3. Получателями муниципальной услуги являются физические или юридические лица.

От имени заявителя могут выступать физические лица, имеющие право в соответствии с законодательством Российской Федерации либо в силу наделения их заявителями в порядке, установленном законодательством Российской Федерации, полномочиями выступать от их имени (далее - заявители).

Описание заявителей:

- 1) Лица, с которыми заключен договор о развитии застроенной территории;
- 2) Религиозная организация, имеющая в собственности здания или сооружения религиозного или благотворительного назначения;
- 3) Некоммерческая организация, созданная гражданами, которой предоставлен земельный участок для садоводства, огородничества;
- 4) Члены некоммерческой организации, созданной гражданами, которой предоставлен земельный участок для садоводства, огородничества;
- 5) Гражданин, которому земельный участок предоставлен в безвозмездное пользование на срок не более чем шесть лет для ведения личного подсобного хозяйства или для осуществления крестьянским

(фермерским) хозяйством его деятельности на территории муниципального образования, определенного законом субъекта Российской Федерации

6) Гражданин, работающий по основному месту работы в муниципальных образованиях по специальности, которые установлены законом субъекта Российской Федерации;

7) Граждане, имеющие трех и более детей;

8) Отдельные категории граждан и (или) некоммерческие организации, созданные гражданами, устанавливаемые федеральным законом;

9) Гражданин Российской Федерации, в фактическом пользовании которых находится земельный участок, если на таком земельном участке расположен жилой дом, право собственности на который возникло у гражданина до дня введения в действие Земельного [кодекса](#) Российской Федерации либо после дня введения его в действие, при условии, что право собственности на жилой дом перешло к гражданину в порядке наследования и право собственности наследодателя на жилой дом возникло до дня введения в действие Земельного [кодекса](#);

2.4. Результатом предоставления муниципальной услуги является:

1) решение о предоставлении земельного участка в собственность бесплатно, если не требуется образование испрашиваемого земельного участка или уточнение его границ, и направление принятого решения заявителю;

2) мотивированный отказ в предоставлении земельного участка в собственность бесплатно.

2.5. Срок предоставления муниципальной услуги составляет не более чем тридцать дней со дня поступления заявления о предоставлении земельного участка, поступивших в письменном или электронном виде.

2.6. Правовыми основаниями для предоставления муниципальной услуги являются:

Конституция Российской Федерации («Российская газета», № 7, 21.01.2009);

Земельный кодекс Российской Федерации («Российская газета», 30.10.2001, № 211-212);

Градостроительный кодекс Российской Федерации («Российская газета», 30.12.2004, № 290);

Федеральный закон от 06.10.2003 № 131-ФЗ «Об общих принципах организации местного самоуправления в Российской Федерации» («Российская газета», № 202, 08.10.2003);

Федеральный закон от 25.10.2001 № 137-ФЗ «О введении в действие Земельного кодекса Российской Федерации» («Российская газета», 30.10.2001, № 211-212);

Федеральный закон от 27.07.2010 № 210-ФЗ «Об организации предоставления государственных и муниципальных услуг» («Российская газета», 30.07.2010, № 168);

Приказ Минэкономразвития России от 12.01.2015 № 1 «Об утверждении перечня документов, подтверждающих право заявителя на приобретение земельного участка без проведения торгов»;

Устав Каптыревского сельсовета от 20.05.2002 года № 560-р;

Постановление администрации Каптыревского сельсовета от 09.08.2011 № 159 «О Порядке формирования и ведения реестра муниципальных услуг»;

Постановление администрации Каптыревского сельсовета от 09.08.2011 № 160 «Об утверждении Порядка разработки и утверждения административных регламентов предоставления муниципальных услуг»;

Настоящим Административным регламентом.

2.7. Для предоставления муниципальной услуги заявитель обращается в администрацию с заявлением о предоставлении земельного участка, в котором указывается:

1) фамилия, имя, отчество, место жительства заявителя и реквизиты документа, удостоверяющего личность заявителя (для гражданина);

2) наименование и место нахождения заявителя (для юридического лица), а также государственный регистрационный номер записи о государственной регистрации юридического лица в едином государственном реестре юридических лиц, идентификационный номер налогоплательщика, за исключением случаев, если заявителем является иностранное юридическое лицо;

3) кадастровый номер испрашиваемого земельного участка;

4) основание предоставления земельного участка без проведения торгов;

5) вид права, на котором заявитель желает приобрести земельный участок, если предоставление земельного участка указанному заявителю допускается на нескольких видах прав;

6) реквизиты решения об изъятии земельного участка для государственных или муниципальных нужд в случае, если земельный участок предоставляется взамен земельного участка, изымаемого для государственных или муниципальных нужд;

7) цель использования земельного участка;

8) реквизиты решения об утверждении документа территориального планирования и (или) проекта планировки территории в случае, если земельный участок предоставляется для размещения объектов, предусмотренных этим документом и (или) этим проектом;

9) реквизиты решения о предварительном согласовании предоставления земельного участка в случае, если испрашиваемый земельный участок образовывался или его границы уточнялись на основании данного решения;

10) почтовый адрес и (или) адрес электронной почты для связи с заявителем.

Образец заявления приведен в приложении № 1 к настоящему Административному регламенту.

2.7.1. К заявлению о предоставлении земельного участка прилагаются:

документ, подтверждающий полномочия представителя заявителя, в случае, если с заявлением о предварительном согласовании предоставления земельного участка обращается представитель заявителя;

заверенный перевод на русский язык документов о государственной регистрации юридического лица в соответствии с законодательством иностранного государства в случае, если заявителем является иностранное юридическое лицо;

Предоставление указанных документов не требуется в случае, если указанные документы направлялись в уполномоченный орган с заявлением о предварительном согласовании предоставления земельного участка, по итогам рассмотрения которого принято решение о предварительном согласовании предоставления земельного участка.

2.8. Исчерпывающий перечень документов, необходимых для предоставления муниципальной услуги:

Категория заявителя	Документы предоставляемые заявителем самостоятельно	Документы предоставляемые в рамках межведомственного информационного взаимодействия
Лицо, с которым заключен договор о развитии застроенной территории	Договор о развитии застроенной территории	<p>Кадастровый паспорт испрашиваемого земельного участка либо кадастровая выписка об испрашиваемом земельном участке;</p> <p>Выписка из ЕГРП о правах на приобретаемый земельный участок (за исключением случаев образования земельных участков, государственная собственность на которые не разграничена) или уведомление об отсутствии в ЕГРП запрашиваемых сведений о зарегистрированных правах на указанный земельный участок;</p> <p>Утвержденный проект планировки и утвержденный проект межевания территории;</p> <p>Выписка из ЕГРЮЛ о юридическом лице, являющемся заявителем.</p>
Религиозная организация, имеющая в собственности здания или сооружения религиозного или благотворительного назначения	<p>Документ, удостоверяющий (устанавливающий) права заявителя на здание, сооружение, если право на такое здание, сооружение не зарегистрировано в ЕГРП</p> <p>Документ, удостоверяющий (устанавливающий) права заявителя на испрашиваемый земельный участок, если право на такой земельный участок не зарегистрировано в ЕГРП</p> <p>Сообщение заявителя (заявителей), содержащее перечень всех зданий, сооружений, расположенных на испрашиваемом земельном участке, с указанием их кадастровых (условных, инвентарных) номеров и адресных ориентиров.</p>	<p>Кадастровый паспорт испрашиваемого земельного участка либо кадастровая выписка об испрашиваемом земельном участке;</p> <p>Кадастровый паспорт здания, сооружения, расположенного на испрашиваемом земельном участке;</p> <p>Выписка из ЕГРП о правах на приобретаемый земельный участок и расположенных на нем объектов недвижимого имущества либо уведомление об отсутствии в ЕГРП запрашиваемых сведений;</p> <p>Выписка из ЕГРЮЛ о юридическом лице, являющемся заявителем.</p>
Некоммерческая организация, созданная гражданами, которой предоставлен земельный участок для садоводства, огородничества	Решение органа некоммерческой организации о приобретении земельного участка	<p>Утвержденный проект межевания территории;</p> <p>Проект организации и застройки территории некоммерческого объединения (в случае отсутствия утвержденного проекта межевания территории);</p> <p>Кадастровый паспорт испрашиваемого земельного участка либо кадастровая выписка об испрашиваемом земельном участке;</p>

		<p>участке;</p> <p>Выписка из ЕГРП о правах на приобретаемый земельный участок (за исключением случаев образования земельных участков, государственная собственность на которые не разграничена) или уведомление об отсутствии в ЕГРП запрашиваемых сведений о зарегистрированных правах на указанный земельный участок;</p> <p>Выписка из ЕГРЮЛ о юридическом лице, являющемся заявителем.</p>
<p>Члены некоммерческой организации, созданной гражданами, которой предоставлен земельный участок для садоводства, огородничества</p>	<p>Документ, подтверждающий членство заявителя в некоммерческой организации</p>	<p>Утвержденный проект межевания территории;</p> <p>Проект организации и застройки территории некоммерческого объединения (в случае отсутствия утвержденного проекта межевания территории);</p> <p>Кадастровый паспорт испрашиваемого земельного участка либо кадастровая выписка об испрашиваемом земельном участке;</p> <p>Выписка из ЕГРП о правах на приобретаемый земельный участок (за исключением случаев образования земельных участков, государственная собственность на которые не разграничена) или уведомление об отсутствии в ЕГРП запрашиваемых сведений о зарегистрированных правах на указанный земельный участок;</p> <p>Выписка из ЕГРЮЛ о некоммерческой организации, членом которой является гражданин.</p>
<p>Гражданин, которому земельный участок предоставлен в безвозмездное пользование на срок не более чем шесть лет для ведения личного подсобного хозяйства или для осуществления крестьянским (фермерским) хозяйством его деятельности на территории муниципального образования, определенного законом субъекта Российской Федерации</p>		<p>Кадастровый паспорт испрашиваемого земельного участка либо кадастровая выписка об испрашиваемом земельном участке;</p> <p>Выписка из ЕГРП о правах на приобретаемый земельный участок.</p>
<p>Гражданин, работающий по основному месту работы в муниципальных образованиях по специальности, которые установлены законом субъекта Российской Федерации</p>	<p>Приказ о приеме на работу, выписка из трудовой книжки или трудовой договор (контракт).</p>	<p>Кадастровый паспорт испрашиваемого земельного участка либо кадастровая выписка об испрашиваемом земельном участке;</p> <p>Выписка из ЕГРП о правах на приобретаемый земельный участок или уведомление об отсутствии в ЕГРП запрашиваемых сведений о зарегистрированных правах на указанный</p>

Граждане, имеющие трех и более детей	Документы, подтверждающие условия предоставления земельных участков в соответствии с законодательством субъектов Российской Федерации	земельный участок. Кадастровый паспорт испрашиваемого земельного участка либо кадастровая выписка об испрашиваемом земельном участке (в случае если заявитель указал кадастровый номер земельного участка в заявлении); Выписка из ЕГРП о правах на приобретаемый земельный участок или уведомление об отсутствии в ЕГРП запрашиваемых сведений о зарегистрированных правах на указанный земельный участок.
Отдельные категории граждан и (или) некоммерческие организации, созданные гражданами, устанавливаемые федеральным законом	Документы, подтверждающие право на приобретение земельного участка, установленные законодательством Российской Федерации	Кадастровый паспорт испрашиваемого земельного участка либо кадастровая выписка об испрашиваемом земельном участке; Выписка из ЕГРП о правах на приобретаемый земельный участок или уведомление об отсутствии в ЕГРП запрашиваемых сведений о зарегистрированных правах на указанный земельный участок.
Гражданине Российской Федерации, в фактическом пользовании которых находится земельный участок, если на таком земельном участке расположен жилой дом, право собственности на который возникло у гражданина до дня введения в действие Земельного кодекса Российской Федерации либо после дня введения его в действие, при условии, что право собственности на жилой дом перешло к гражданину в порядке наследования и право собственности наследодателя на жилой дом возникло до дня введения в действие Земельного кодекса Российской Федерации.	сообщение заявителя (заявителей), содержащее перечень всех зданий, строений, сооружений, расположенных на испрашиваемом земельном участке, с указанием их кадастровых (условных, инвентарных) номеров и адресных ориентиров; документы, подтверждающие обстоятельства, предусмотренные пунктом 4 статьи 3 Федерального закона от 25.10.2001 № 137-ФЗ «О введении в действие Земельного кодекса Российской Федерации».	Кадастровый паспорт испрашиваемого земельного участка либо кадастровую выписку об испрашиваемом земельном участке; Кадастровый паспорт здания, сооружения, расположенного на испрашиваемом земельном участке; Выписку из ЕГРП о правах на приобретаемый земельный участок и расположенные на нем объекты недвижимого имущества либо уведомление об отсутствии в ЕГРП запрашиваемых сведений; Документы и информацию об обстоятельствах, подтверждающих обстоятельства, предусмотренные пунктом 4 статьи 3 Федерального закона от 25.10.2001 № 137-ФЗ «О введении в действие Земельного кодекса Российской Федерации», которые находятся в распоряжении органов, предоставляющих государственные услуги, органов, предоставляющих муниципальные услуги, иных государственных органов, органов местного самоуправления либо подведомственных государственным органам или органам местного самоуправления организаций, участвующих в предоставлении государственных и муниципальных услуг в соответствии с нормативными правовыми актами Российской Федерации, нормативными правовыми актами субъектов Российской Федерации, муниципальными правовыми актами.

В соответствии с требованиями [Приказа](#) Минэкономразвития России от 12.01.2015 № 1 «Об утверждении перечня документов, подтверждающих право заявителя на приобретение земельного участка без проведения торгов» документы представляются (направляются) заявителями либо их уполномоченными

представителями в подлиннике (в копии, если документы являются общедоступными) либо в копиях, заверяемых должностным лицом администрации принимающим заявление о предоставлении земельного участка.

Заявитель вправе представить документы и (или) сведения, предоставляемые в рамках межведомственного информационного взаимодействия, по собственной инициативе.

2.9. Запрещено требовать от заявителя:

представления документов и информации или осуществления действий, представление или осуществление которых не предусмотрено нормативными правовыми актами, регулирующими отношения, возникающие в связи с предоставлением муниципальной услуги;

представления документов и информации, которые в соответствии с нормативными правовыми актами Российской Федерации, нормативными правовыми актами субъектов Российской Федерации и муниципальными правовыми актами находятся в распоряжении государственных органов, предоставляющих государственную услугу, иных государственных органов, органов местного самоуправления и (или) подведомственных государственным органам и органам местного самоуправления организаций, участвующих в предоставлении государственных или муниципальных услуг, за исключением документов, указанных в [части 6 статьи 7](#) Федерального закона от 27.07.2010 № 210-ФЗ «Об организации предоставления государственных и муниципальных услуг».

2.10. Исчерпывающий перечень оснований для отказа в приеме документов, необходимых для предоставления государственной или муниципальной услуги:

текст документа написан неразборчиво, без указания фамилии, имени, отчества физического лица;

в документах имеются подчистки, подписки, зачеркнутые слова и иные не оговоренные исправления;

документы не удостоверены в установленных законодательством случаях, не скреплены печатями, не имеют надлежащие подписи сторон или определенных законодательством должностных лиц;

документы исполнены карандашом;

документы имеют повреждения, наличие которых не позволяет однозначно истолковать их содержание;

2.11. Исчерпывающий перечень оснований для отказа в предоставлении муниципальной услуги:

1) с заявлением о предоставлении земельного участка обратилось лицо, которое в соответствии с земельным законодательством не имеет права на приобретение земельного участка без проведения торгов;

2) указанный в заявлении о предоставлении земельного участка земельный участок предоставлен на праве постоянного (бессрочного) пользования, безвозмездного пользования, пожизненного наследуемого владения или аренды, за исключением случаев, если с заявлением о предоставлении земельного участка обратился обладатель данных прав или подано заявление о предоставлении земельного участка в соответствии с подпунктом 10 пункта 2 статьи 39.10 Земельного кодекса РФ;

3) указанный в заявлении о предоставлении земельного участка земельный участок предоставлен некоммерческой организации, созданной гражданами, для ведения огородничества, садоводства, дачного хозяйства или комплексного освоения территории в целях индивидуального жилищного строительства, за исключением случаев обращения с заявлением члена этой некоммерческой организации либо этой некоммерческой организации, если земельный участок относится к имуществу общего пользования;

4) на указанном в заявлении о предоставлении земельного участка земельном участке расположены здание, сооружение, объект незавершенного строительства, принадлежащие гражданам или юридическим лицам, за исключением случаев, если сооружение (в том числе сооружение, строительство которого не завершено) размещается на земельном участке на условиях сервитута или на земельном участке размещен объект, предусмотренный пунктом 3 статьи 39.36 Земельного кодекса РФ, и это не препятствует использованию земельного участка в соответствии с его разрешенным использованием либо с заявлением о предоставлении земельного участка обратился собственник этих здания, сооружения, помещений в них, этого объекта незавершенного строительства;

5) на указанном в заявлении о предоставлении земельного участка земельном участке расположены здание, сооружение, объект незавершенного строительства, находящиеся в государственной или муниципальной собственности, за исключением случаев, если сооружение (в том числе сооружение, строительство которого не завершено) размещается на земельном участке на условиях сервитута или с заявлением о предоставлении земельного участка обратился правообладатель этих здания, сооружения, помещений в них, этого объекта незавершенного строительства;

6) указанный в заявлении о предоставлении земельного участка земельный участок является изъятым из оборота или ограниченным в обороте и его предоставление не допускается на праве, указанном в заявлении о предоставлении земельного участка;

7) указанный в заявлении о предоставлении земельного участка земельный участок является зарезервированным для государственных или муниципальных нужд в случае, если заявитель обратился с заявлением о предоставлении земельного участка в собственность, постоянное (бессрочное) пользование или с заявлением о предоставлении земельного участка в аренду, безвозмездное пользование на срок, превышающий срок действия решения о резервировании земельного участка, за исключением случая предоставления земельного участка для целей резервирования;

8) указанный в заявлении о предоставлении земельного участка земельный участок расположен в границах территории, в отношении которой с другим лицом заключен договор о развитии застроенной территории, за исключением случаев, если с заявлением о предоставлении земельного участка обратился собственник здания, сооружения, помещений в них, объекта незавершенного строительства, расположенных на таком земельном участке, или правообладатель такого земельного участка;

9) указанный в заявлении о предоставлении земельного участка земельный участок расположен в границах территории, в отношении которой с другим лицом заключен договор о развитии застроенной территории, или земельный участок образован из земельного участка, в отношении которого с другим лицом заключен договор о комплексном освоении территории, за исключением случаев, если такой земельный участок предназначен для размещения объектов федерального значения, объектов регионального значения или объектов местного значения и с заявлением о предоставлении такого земельного участка обратилось лицо, уполномоченное на строительство указанных объектов;

10) указанный в заявлении о предоставлении земельного участка земельный участок образован из земельного участка, в отношении которого заключен договор о комплексном освоении территории или договор о развитии застроенной территории, и в соответствии с утвержденной документацией по планировке территории предназначен для размещения объектов федерального значения, объектов регионального значения или объектов местного значения, за исключением случаев, если с заявлением о предоставлении в аренду земельного участка обратилось лицо, с которым заключен договор о комплексном освоении территории или договор о развитии застроенной территории, предусматривающие обязательство данного лица по строительству указанных объектов;

11) указанный в заявлении о предоставлении земельного участка земельный участок является предметом аукциона, извещение, о проведении которого размещено в соответствии с пунктом 19 статьи 39.11 Земельного кодекса РФ;

12) в отношении земельного участка, указанного в заявлении о его предоставлении, поступило предусмотренное подпунктом 6 пункта 4 статьи 39.11 Земельного кодекса РФ заявление о проведении аукциона по его продаже или аукциона на право заключения договора его аренды при условии, что такой земельный участок образован в соответствии с подпунктом 4 пункта 4 статьи 39.11 Земельного кодекса РФ и уполномоченным органом не принято решение об отказе в проведении этого аукциона по основаниям, предусмотренным пунктом 8 статьи 39.11 Земельного кодекса РФ;

13) в отношении земельного участка, указанного в заявлении о его предоставлении, опубликовано и размещено в соответствии с подпунктом 1 пункта 1 статьи 39.18 Земельного кодекса РФ извещение о предоставлении земельного участка для индивидуального жилищного строительства, ведения личного подсобного хозяйства, садоводства, дачного хозяйства или осуществления крестьянским (фермерским) хозяйством его деятельности;

14) разрешенное использование земельного участка не соответствует целям использования такого земельного участка, указанным в заявлении о предоставлении земельного участка, за исключением случаев размещения линейного объекта в соответствии с утвержденным проектом планировки территории;

15) испрашиваемый земельный участок не включен в утвержденный в установленном Правительством Российской Федерации порядке перечень земельных участков, предоставленных для нужд обороны и безопасности и временно не используемых для указанных нужд, в случае, если подано заявление о предоставлении земельного участка в соответствии с подпунктом 10 пункта 2 статьи 39.10 Земельного кодекса РФ;

16) площадь земельного участка, указанного в заявлении о предоставлении земельного участка некоммерческой организации, созданной гражданами, для ведения огородничества, садоводства, превышает предельный размер, установленный в соответствии с федеральным законом;

17) указанный в заявлении о предоставлении земельного участка земельный участок в соответствии с утвержденными документами территориального планирования и (или) документацией по планировке территории предназначен для размещения объектов федерального значения, объектов регионального значения или объектов местного значения и с заявлением о предоставлении земельного участка обратилось лицо, не уполномоченное на строительство этих объектов;

18) указанный в заявлении о предоставлении земельного участка земельный участок предназначен для размещения здания, сооружения в соответствии с государственной программой Российской Федерации, государственной программой Красноярского края и с заявлением о предоставлении земельного участка обратилось лицо, не уполномоченное на строительство этих здания, сооружения;

19) предоставление земельного участка на заявленном виде прав не допускается;

20) в отношении земельного участка, указанного в заявлении о его предоставлении, не установлен вид разрешенного использования;

21) указанный в заявлении о предоставлении земельного участка земельный участок не отнесен к определенной категории земель;

22) в отношении земельного участка, указанного в заявлении о его предоставлении, принято решение о предварительном согласовании его предоставления, срок действия которого не истек, и с заявлением о предоставлении земельного участка обратилось иное не указанное в этом решении лицо;

23) указанный в заявлении о предоставлении земельного участка земельный участок изъят для государственных или муниципальных нужд и указанная в заявлении цель предоставления такого земельного участка не соответствует целям, для которых такой земельный участок был изъят, за исключением земельных участков, изъятых для государственных или муниципальных нужд в связи с признанием многоквартирного дома, который расположен на таком земельном участке, аварийным и подлежащим сносу или реконструкции;

24) границы земельного участка, указанного в заявлении о его предоставлении, подлежат уточнению в соответствии с Федеральным законом «О государственном кадастре недвижимости»;

25) площадь земельного участка, указанного в заявлении о его предоставлении, превышает его площадь, указанную в схеме расположения земельного участка, проекте межевания территории или в проектной документации о местоположении, границах, площади и об иных количественных и качественных характеристиках лесных участков, в соответствии с которыми такой земельный участок образован, более чем на десять процентов;

26) заявителем нарушен порядок предоставления земельных участков в собственность, установленный [пунктом 1 статьи 39.14](#) Земельного кодекса Российской Федерации;

2.13. Муниципальная услуга предоставляется бесплатно.

2.14. Требования к помещениям, в которых предоставляется муниципальная услуга, к месту ожидания и приема заявителей, размещению и оформлению визуальной, текстовой информации о порядке предоставления муниципальной услуги.

1) Вход в здание должен быть оборудован информационной табличкой (вывеской), содержащей информацию о наименовании органа предоставляющего муниципальную услугу.

Заявителям или их представителям обеспечивается свободный доступ к местам предоставления муниципальной услуги.

Прием граждан осуществляется в специально выделенных для предоставления муниципальной услуги помещениях.

Помещения должны содержать места для информирования, ожидания и приема граждан. В помещениях для ожидания заявителям отводятся места, оборудованные стульями, столами, необходимыми бланками, раздаточными информационными материалами и письменными принадлежностями.

На прилегающей к зданию территории оборудована стоянка для парковки автотранспортных средств. На стоянке автотранспортных средств выделяется не менее 10 процентов мест (но не менее одного места) для парковки специальных автотранспортных средств инвалидов, которые не должны занимать иные транспортные средства. Инвалиды пользуются местами для парковки специальных автотранспортных средств бесплатно.

Помещения для приема заявителей должны быть оборудованы табличками с указанием кабинета и должности лица, осуществляющего прием. Место для приема заявителей должно быть оборудовано стулом, иметь место для написания и размещения документов, заявлений.

Рабочее место специалиста, предоставляющего муниципальную услугу, должно быть оборудовано телефонной связью, персональным компьютером, обеспечивающим доступ к необходимым информационным базам данных, печатающим и сканирующим устройствами.

2) Помещения, в которых предоставляется услуга, должны соответствовать Санитарно-эпидемиологическим правилам и нормативам «Гигиенические требования к персональным электронно-вычислительным машинам и организации работы. СанПиН 2.2.2/2.4.1340-03», введенным в действие постановлением Главного государственного санитарного врача Российской Федерации от 03.06.2003 № 118.

Помещения оборудуются средствами пожаротушения. В местах предоставления муниципальной услуги на видном месте размещаются схемы размещения средств пожаротушения и путей эвакуации граждан и работников администрации.

3) В целях обеспечения условий доступности для инвалидов администрация Каптыревского сельсовета, предоставляющая муниципальную услугу, обеспечивает:

- возможность посадки в транспортное средство и высадки из него перед входом в здание, в том числе с использованием кресла-коляски, при необходимости, с помощью специалиста оказывающего муниципальную услугу;

- беспрепятственный вход инвалидов в здание и выход из него;

- содействие со стороны специалиста оказывающего муниципальную услугу, инвалиду при входе в здание и выходе из него, при необходимости;

- возможность самостоятельного передвижения инвалидов по территории администрации;

- сопровождение инвалидов, имеющих стойкие расстройства функции зрения и самостоятельного передвижения, оказания им помощи на территории администрации;

- проведение инструктажа должностных лиц, осуществляющих первичный контакт с получателями услуги, по вопросам работы с инвалидами;

- условия доступности для инвалидов по зрению официального сайта администрации Каптыревского сельсовета Шушенского района www.kaptirevo.ru в информационно-телекоммуникационной сети «Интернет»;

- допуск в учреждение сурдопереводчика и тифлосурдопереводчика сопровождающего инвалида;

- допуск в учреждение собаки-проводника при наличии документа, подтверждающего её специальное обучение и выдаваемого по форме и в порядке, которые определяются федеральным органом исполнительной власти, осуществляющим функции по выработке и реализации государственной политики и нормативно-правовому регулированию в сфере социальной защиты населения;

- предоставление, при необходимости, услуги по месту жительства инвалида или в дистанционном режиме;

- оказание должностными лицами учреждения иной необходимой инвалидам помощи в преодолении барьеров, мешающих получению ими услуг наравне с другими лицами;

- оказание должностными лицами инвалидам необходимой помощи, связанной с разъяснением в доступной для них форме порядка предоставления и получения услуги, оформлением необходимых для ее предоставления документов, ознакомлением инвалидов с размещением кабинетов, последовательностью действий, необходимых для получения услуги.

4) Места информирования, предназначенные для ознакомления заявителей с информационными материалами, должны быть хорошо освещены и оборудованы:

- информационными стендами, на которых размещается визуальная и текстовая информация;

- надлежащим размещением оборудования и носителей информации, необходимых для обеспечения беспрепятственного доступа инвалидов к муниципальным услугам, с учетом ограничений их жизнедеятельности;

- дублирование необходимой для инвалидов звуковой и зрительной информации, а так же надписей, знаков и иной текстовой и графической информации знаками, выполненными рельефно-точечным шрифтом брайля;

- стульями и столами для оформления документов.

2.15. На информационном стенде в администрации размещаются следующие информационные материалы:

- сведения о перечне предоставляемых муниципальных услуг;

- образцы документов (справок).

- адрес, номера телефонов и факса, график работы, адрес электронной почты администрации;

- административный регламент;

- адрес официального сайта Учреждения в сети Интернет, содержащего информацию о предоставлении муниципальной услуги;

- порядок получения информации заявителями по вопросам предоставления муниципальной услуги, в том числе о ходе предоставления муниципальной услуги;

- перечень оснований для отказа в предоставлении муниципальной услуги;

- порядок обжалования действий (бездействия) и решений, осуществляемых (принятых) в ходе предоставления муниципальной услуги;

- необходимая оперативная информация о предоставлении муниципальной услуги.

Текст материалов, размещаемых на стендах, должен быть напечатан удобным для чтения шрифтом, основные моменты и наиболее важные места выделены.

2.16. Показателями доступности и качества муниципальной услуги являются:

- количество выданных документов, являющихся результатом муниципальной услуги;

- соблюдение сроков предоставления муниципальной услуги, сроков выполнения отдельных административных процедур в рамках ее предоставления.

3. Состав, последовательность и сроки выполнения административных процедур, требования к порядку их выполнения, в том числе особенности выполнения административных процедур в электронной форме, а также особенности выполнения административных процедур в многофункциональных центрах

3.1. Предоставление Услуги включает в себя следующие административные процедуры:

1) прием и регистрация Заявления;

2) передача Заявления на исполнение;

3) рассмотрение Заявления и представленных документов, принятие решения;

4) подготовка проекта правового акта, его согласование и подписание;

5) выдача результата предоставления муниципальной Услуги.

Блок-схема последовательности административных процедур при предоставлении Услуги приведена в приложении № 3 к настоящему Регламенту.

3.2. Прием и регистрация Заявления:

1) основанием начала административной процедуры является получение Заявления администрацией;

2) специалист администрации:

- устанавливает предмет обращения;

- устанавливает личность Заявителя, в том числе проверяет документ, удостоверяющий личность, полномочия Заявителя, в том числе полномочия представителя действовать от его имени;

- проверяет полноту содержащейся в Заявлении информации;

- проверяет наличие всех необходимых для предоставления Услуги документов исходя из соответствующего перечня документов;
- проверяет представленные документы на соответствие следующим требованиям пункта 2.10 настоящего Административного регламента;
- осуществляет проверку прилагаемых к Заявлению копий документов на их соответствие оригиналам;
- принимает решение о приеме Заявления или об отказе в приеме Заявления;
- регистрирует принятое Заявление в порядке делопроизводства. Заявление с прилагаемыми к нему документами подлежит обязательной регистрации специалистом администрации, в день поступления. В случае поступления Заявления по почте или посредством электронной почты - не позднее окончания рабочего дня, в течение которого Заявление было получено;

Заявителю выдается расписка в получении документов (приложение № 2) с указанием их перечня и даты их получения исполнителем.

3) зарегистрированное Заявление направляется главе сельсовета, в день регистрации Заявления для вынесения резолюции (поручения);

3.3. Передача Заявления на исполнение:

1) основанием начала административной процедуры является поступление зарегистрированного в установленном порядке Заявления главе сельсовета;

2) глава сельсовета рассматривает Заявление и дает поручение специалисту Администрации ответственному за рассмотрение заявления о предоставлении земельного участка;

3) срок выполнения административной процедуры по передаче Заявления на исполнение составляет два дня.

3.4. Рассмотрение заявления и предоставленных документов, принятие решения.

1) Основанием для начала исполнения процедуры проверки пакета документов является передача заявления с пакетом документов специалисту ответственному за рассмотрение заявления и приложенных к нему документов.

2) Специалист ответственный за рассмотрение заявления и приложенных к нему документов в течение 5 дней с даты поступления к нему заявления и прилагаемых к нему документов, проверяет их комплектность, наличие оснований для отказа в предоставлении муниципальной услуги в соответствии с настоящим Регламентом.

В случае если заявление не соответствует требованиям пункта 2.7. настоящего Административного регламента, подано в иной уполномоченный орган или к заявлению не приложены необходимые документы, специалист администрации в течение десяти дней со дня поступления заявления о предоставлении земельного участка возвращает это заявление заявителю. При этом должны быть указаны причины возврата заявления о предоставлении земельного участка.

3) В случае если заявитель не предоставил документы, которые находятся в распоряжении государственных органов, органов местного самоуправления и подведомственных государственным органам или органам местного самоуправления организациях, ответственный за рассмотрение заявления и приложенных к нему документов, направляет запросы по каналам межведомственного взаимодействия.

4) результатом исполнения административной процедуры является:

- принятие решения о подготовке проекта правового акта Администрации Каптыревского сельсовета о предоставлении земельного участка в собственность бесплатно;

- принятие решения об отказе в предоставлении земельного участка в собственность бесплатно;

Срок выполнения данной процедуры - 9 дней.

3.5. Подготовка проекта правового акта, его согласование и подписание:

1) основанием начала административной процедуры является наличие всех документов, необходимых для предоставления Услуги;

2) специалист администрации готовит проект правового акта Администрации Каптыревского сельсовета о предоставлении земельного участка в собственность бесплатно (далее - правовой акт), его согласование и подписание в срок не более 5 дней со дня поступления в администрацию заявления о предоставлении земельного участка

Проект правового акта согласовывается. После согласования проект решения передается на подпись Главе Каптыревского сельсовета или должностному лицу, назначенному в установленном порядке исполняющим полномочия Главы Каптыревского сельсовета.

3) Глава Каптыревского сельсовета или должностное лицо, назначенное в установленном порядке исполняющим полномочия Главы Каптыревского сельсовета, рассматривает представленные документы, подписывает и направляет их специалисту. Максимальный срок выполнения данной административной процедуры - 5 дней.

3.6. Выдача результата предоставления муниципальной услуги.

1) Специалист не позднее чем через 3 дня со дня получения указанных подписанных документов выдает или направляет их заявителю.

2) Заявителю передаются документы, подготовленные Уполномоченным органом по результатам предоставления муниципальной услуги, а также документы, подлежащие возврату заявителю по завершению предоставления услуги (при наличии).

Выдача документов производится заявителю либо доверенному лицу заявителя при предъявлении документа, удостоверяющего личность, а также документа, подтверждающего полномочия по получению документов от имени заявителя (для доверенных лиц).

При выдаче документов заявитель дает расписку в получении документов, в которой указываются все документы передаваемые заявителю, дата передачи документов.

3) Результатом выполнения административной процедуры является:

- выдача заявителю решения о предоставлении земельного участка в собственность бесплатно;

- выдача заявителю уведомления об отказе в предоставлении муниципальной услуги с указанием мотивированных причин отказа.

Максимальный срок выполнения данной административной процедуры – 30 дней.

3.7. Особенности организации предоставления муниципальных услуг в многофункциональных центрах

3.7.1. Предоставление муниципальных услуг в многофункциональных центрах осуществляется в соответствии с Федеральным законом от 27.07.2010 № 210-ФЗ «Об организации предоставления государственных и муниципальных услуг», Постановлением Правительства Красноярского края от 23.11.2009 № 598-п «Об утверждении долгосрочной целевой программы «Повышение качества оказания услуг на базе многофункциональных центров предоставления государственных и муниципальных услуг в Красноярском крае» на 2010 - 2012 годы», муниципальными правовыми актами по принципу «одного окна», в соответствии с которым предоставление муниципальной услуги осуществляется после однократного обращения заявителя с соответствующим запросом, а взаимодействие с органами, предоставляющими муниципальные услуги, осуществляется многофункциональным центром без участия заявителя в соответствии с нормативными правовыми актами и соглашением о взаимодействии.

3.7.2. Многофункциональные центры в соответствии с соглашениями о взаимодействии осуществляют:

1) приём запросов заявителей о предоставлении муниципальных услуг;

2) представление интересов заявителей при взаимодействии с органами, предоставляющими муниципальные услуги, а также с организациями, участвующими в предоставлении государственных и муниципальных услуг, в том числе с использованием информационно-технологической и коммуникационной инфраструктуры;

3) представление интересов органов, предоставляющих муниципальные услуги, при взаимодействии с заявителями;

4) информирование заявителей о порядке предоставления муниципальных услуг в многофункциональных центрах, о ходе выполнения запросов о предоставлении муниципальных услуг, а также по иным вопросам, связанным с предоставлением муниципальных услуг, а также консультирование заявителей о порядке предоставления муниципальных услуг в многофункциональных центрах;

5) взаимодействие с органами местного самоуправления по вопросам предоставления муниципальных услуг, а также с организациями, участвующими в предоставлении государственных и муниципальных услуг;

6) выдачу заявителям документов органов, предоставляющих муниципальные услуги, по результатам предоставления муниципальных услуг, если иное не предусмотрено законодательством Российской Федерации; составление и выдачу заявителям документов на бумажном носителе, подтверждающих содержание электронных документов, направленных в многофункциональный центр по результатам предоставления муниципальных услуг органами, предоставляющими муниципальные услуги, в соответствии с требованиями, установленными Правительством Российской Федерации;

7) составление и выдачу заявителям документов на бумажном носителе, подтверждающих содержание электронных документов, направленных в многофункциональный центр по результатам предоставления муниципальных услуг органами, предоставляющими муниципальные услуги, в соответствии с требованиями, установленными Правительством Российской Федерации;

8) прием, обработку информации из информационных систем органов, предоставляющих муниципальные услуги, в том числе с использованием информационно-технологической и коммуникационной инфраструктуры, если это предусмотрено соглашением о взаимодействии и иное не предусмотрено федеральным законом, и выдачу заявителям на основании такой информации документов, включая составление на бумажном носителе и заверение выписок из указанных информационных систем, в соответствии с требованиями, установленными Правительством Российской Федерации;

9) иные функции, указанные в соглашении о взаимодействии.

3.7.3. При реализации своих функций многофункциональные центры не вправе требовать от заявителя:

1) предоставления документов и информации или осуществления действий, предоставление или осуществление которых не предусмотрено нормативными правовыми актами, регулирующими отношения, возникающие в связи с предоставлением муниципальной услуги;

2) представления документов и информации, в том числе подтверждающих внесение заявителем платы за предоставление муниципальных услуг, которые находятся в распоряжении органов, предоставляющих муниципальные услуги, иных органов местного самоуправления либо органам местного самоуправления организаций в соответствии с нормативными правовыми актами Российской Федерации, нормативными правовыми актами субъектов Российской Федерации, муниципальными правовыми актами, за исключением документов, включенных в определенный [частью 6 статьи 7](#) Федерального закона № 210-ФЗ перечень документов. Заявитель вправе представить указанные документы и информацию по собственной инициативе;

3) осуществления действий, в том числе согласований, необходимых для получения муниципальных услуг и связанных с обращением в иные государственные органы, органы местного самоуправления, организации, за исключением получения услуг, включенных в перечни, указанные в [части 1 статьи 9](#) Федерального закона № 210-ФЗ, и получения документов и информации, предоставляемых в результате предоставления таких услуг.

3.7.4. При реализации своих функций в соответствии с соглашениями о взаимодействии многофункциональный центр обязан:

1) предоставлять на основании запросов и обращений федеральных государственных органов и их территориальных органов, органов государственных внебюджетных фондов, органов государственной власти субъектов Российской Федерации, органов местного самоуправления, физических и юридических лиц необходимые сведения по вопросам, относящимся к установленной сфере деятельности многофункционального центра, в том числе с использованием информационно-технологической и коммуникационной инфраструктуры;

2) обеспечивать защиту информации, доступ к которой ограничен в соответствии с федеральным [законом](#), а также соблюдать режим обработки и использования персональных данных;

3) соблюдать требования соглашений о взаимодействии;

4) осуществлять взаимодействие с органами, предоставляющими муниципальные услуги, подведомственными органам местного самоуправления организациями и организациями, участвующими в предоставлении предусмотренных [частью 1 статьи 1](#) Федерального закона № 210-ФЗ муниципальных услуг, в соответствии с соглашениями о взаимодействии, нормативными правовыми актами, регламентом деятельности многофункционального центра;

5) при приеме запросов о предоставлении государственных или муниципальных услуг и выдаче документов устанавливать личность заявителя на основании паспорта гражданина Российской Федерации и иных документов, удостоверяющих личность заявителя, в соответствии с законодательством Российской Федерации, а также проверять соответствие копий представляемых документов (за исключением нотариально заверенных) их оригиналам

4. Формы контроля за исполнением административного регламента

4.1. Текущий контроль за соблюдением последовательности действий, определенных Регламентом осуществляется Глава Каптыревского сельсовета и включает в себя проведение проверок соблюдения и исполнения ответственными лицами (специалистами) действующего законодательства, а также положений Регламента.

4.2. Персональная ответственность ответственных лиц (специалистов) закрепляется в соответствующих положениях должностных инструкций.

4.3. Контроль за полнотой и качеством предоставления муниципальной услуги включает в себя проведение проверок, выявление и устранение нарушений прав заявителей, рассмотрение, принятие решений и подготовку ответов на обращения заявителей, содержащие жалобы на решения, действия (бездействия) ответственных лиц (специалистов).

4.4. По результатам проведенных проверок в случае выявления нарушений прав заявителей по предоставлению муниципальной услуги осуществляется привлечение виновных лиц к ответственности в соответствии с законодательством Российской Федерации.

4.5. Проведение проверок может носить плановый характер и внеплановый характер (по конкретному обращению заявителя по предоставлению муниципальной услуги).

5. Досудебный (внесудебный) порядок обжалования решений и действий (бездействия) органа, предоставляющего муниципальную услугу, а также должностных лиц, муниципальных служащих администрации

5.1. Предметом досудебного (внесудебного) обжалования заявителем являются решения и действия (бездействие) администрации, предоставляющей муниципальную услугу, должностного лица администрации, муниципального служащего, предоставляющего муниципальную услугу.

5.2. Заявитель может обратиться с жалобой, в том числе в следующих случаях:

- 1) нарушение срока регистрации запроса заявителя о предоставлении муниципальной услуги;
- 2) нарушение срока предоставления муниципальной услуги;

3) требование у заявителя документов, не предусмотренных нормативными правовыми актами Российской Федерации, нормативными правовыми актами субъектов Российской Федерации, муниципальными правовыми актами для предоставления муниципальной услуги;

4) отказ в приеме документов, предоставление которых предусмотрено нормативными правовыми актами Российской Федерации, нормативными правовыми актами субъектов Российской Федерации, муниципальными правовыми актами для предоставления муниципальной услуги, у заявителя;

5) отказ в предоставлении муниципальной услуги, если основания отказа не предусмотрены федеральными законами и принятыми в соответствии с ними иными нормативными правовыми актами Российской Федерации, нормативными правовыми актами субъектов Российской Федерации, муниципальными правовыми актами;

6) затребование с заявителя при предоставлении муниципальной услуги платы, не предусмотренной нормативными правовыми актами Российской Федерации, нормативными правовыми актами субъектов Российской Федерации, муниципальными правовыми актами;

7) отказ органа, предоставляющего муниципальную услугу, должностного лица органа, предоставляющего муниципальную услугу, в исправлении допущенных опечаток и ошибок в выданных в результате предоставления государственной или муниципальной услуги документах либо нарушение установленного срока таких исправлений.

5.3. Жалоба подается в письменной форме на бумажном носителе, в электронной форме в администрацию, предоставляющую муниципальную услугу. Жалобы на решения, принятые должностными лицами администрации, подаются на имя главы Каптыревского сельсовета.

5.4. Жалоба может быть направлена по почте, через многофункциональный центр, с использованием информационно-телекоммуникационной сети Интернет, официального сайта администрации, единого портала государственных и муниципальных услуг либо регионального портала государственных и муниципальных услуг, а также может быть принята при личном приеме заявителя.

5.5. Жалоба должна содержать:

- наименование администрации, предоставляющей муниципальную услугу, фамилию, имя, отчество должностного лица администрации либо муниципального служащего, предоставляющего муниципальную услугу, решения и действия (бездействие) которых обжалуются;

- фамилию, имя, отчество (последнее - при наличии), сведения о месте жительства заявителя - физического лица, а также номер (номера) контактного телефона, адрес (адреса) электронной почты (при наличии) и почтовый адрес, по которым должен быть направлен ответ заявителю;

- сведения об обжалуемых решениях и действиях (бездействии) администрации, предоставляющей муниципальную услугу, должностного лица либо муниципального служащего администрации, предоставляющего муниципальную услугу;

- доводы, на основании которых заявитель не согласен с решением и действием (бездействием) администрации, предоставляющей муниципальную услугу, должностного лица либо муниципального служащего администрации, предоставляющего муниципальную услугу. Заявителем могут быть представлены документы (при наличии), подтверждающие доводы заявителя, либо их копии.

Письменная жалоба должна быть написана разборчивым почерком, не содержать нецензурных выражений.

5.6. Жалоба, поступившая в администрацию, подлежит рассмотрению должностным лицом, наделенным полномочиями по рассмотрению жалоб, в течение пятнадцати рабочих дней со дня ее регистрации, а в случае обжалования отказа администрации, предоставляющей муниципальную услугу, должностного лица либо муниципального служащего администрации, предоставляющего муниципальную услугу, в приеме документов у заявителя либо в исправлении допущенных опечаток и ошибок или в случае обжалования нарушения установленного срока таких исправлений - в течение пяти рабочих дней со дня ее регистрации.

5.7. Письменные жалобы не рассматриваются в следующих случаях:

- в жалобе не указаны фамилия заявителя, направившего обращение, и почтовый адрес, по которому должен быть направлен ответ;

- в жалобе содержатся нецензурные либо оскорбительные выражения, угрозы жизни, здоровью и имуществу должностного лица, а также членов его семьи;

- текст жалобы не поддается прочтению, о чем сообщается заявителю, направившему жалобу, если его фамилия и почтовый адрес поддаются прочтению, а также сообщается по электронной почте (при наличии такой информации и если указанные данные поддаются прочтению);

- жалоба повторяет текст предыдущего обращения, на которое заинтересованному лицу давался письменный ответ по существу, и при этом в жалобе не приводятся новые доводы или обстоятельства. В случае поступления такой жалобы заинтересованному лицу направляется уведомление о ранее данных ответах или копии этих ответов.

5.8. По результатам рассмотрения жалобы администрация, предоставляющая муниципальную услугу, принимает одно из следующих решений:

- удовлетворяет жалобу, в том числе в форме отмены принятого решения, исправления допущенных администрацией, предоставляющей муниципальную услугу, опечаток и ошибок в выданных в результате предоставления муниципальной услуги документах;

- отказывает в удовлетворении жалобы.

5.9. Не позднее дня, следующего за днем принятия решения, указанного в [пункте 5.8](#) настоящего регламента, заявителю в письменной форме и по желанию заявителя в электронной форме направляется мотивированный ответ о результатах рассмотрения жалобы.

Приложение № 1
к Административному регламенту

Форма заявления
Главе Каптыревского сельсовета

ОТ _____
(фамилия, имя, отчество - для гражданина; наименование - для юридического лица)

адрес место жительства:

_____ (место жительства заявителя - для гражданина) (место нахождения заявителя (для юридического лица), а также государственный регистрационный номер записи о государственной регистрации юридического лица в едином государственном реестре юридических лиц, идентификационный номер налогоплательщика, за исключением случаев, если заявителем является иностранное юридическое лицо)

паспортные данные

серия _____ номер _____
кем выдан _____

дата выдачи _____

контактный телефон _____

адрес электронной почты _____

ЗАЯВЛЕНИЕ

Прошу предоставить земельный участок, расположенный по адресу: _____, с кадастровым номером _____ общей площадью _____ кв.м., **в собственность бесплатно**

_____ (основание предоставления земельного участка без проведения торгов)

_____ (вид права, на котором заявитель желает приобрести земельный участок, если предоставление земельного участка указанному заявителю допускается на нескольких видах прав)

_____ (реквизиты решения об изъятии земельного участка для государственных или муниципальных нужд в случае, если земельный участок предоставляется взамен земельного участка, изымаемого для государственных или муниципальных нужд)

_____ (цель использования земельного участка)

_____ (реквизиты решения об утверждении документа территориального планирования и (или) проекта планировки территории в случае, если земельный участок предоставляется для размещения объектов, предусмотренных этим документом и (или) этим проектом)

_____ (реквизиты решения о предварительном согласовании предоставления земельного участка в случае, если испрашиваемый земельный участок образовывался или его границы уточнялись на основании данного решения)

Прилагаются документы:

1) документ, подтверждающий полномочия представителя заявителя, в случае, если с заявлением о предварительном согласовании предоставления земельного участка обращается представитель заявителя;

2) заверенный перевод на русский язык документов о государственной регистрации юридического лица в соответствии с законодательством иностранного государства в случае, если заявителем является иностранное юридическое лицо.

_____ (дата)

_____ (подпись)

Приложение № 2
к Административному регламенту

РАСПИСКА
в приеме документов

от гр. _____
(фамилия, имя, отчество заявителя, наименование - для юридического лица)
зарегистрированной(го) по адресу: _____

Перечень принятых документов:

№ п/п	Наименование документа	Кол-во листов	Примечание
1	2	3	4

Предъявлен паспорт гражданина Российской Федерации серии _____ № _____,
Выдан « ___ » _____ г. _____
_____, код подразделения _____

Дата принятия документов « ___ » _____ 20__ г.
Время _____ Место: кабинет № _____

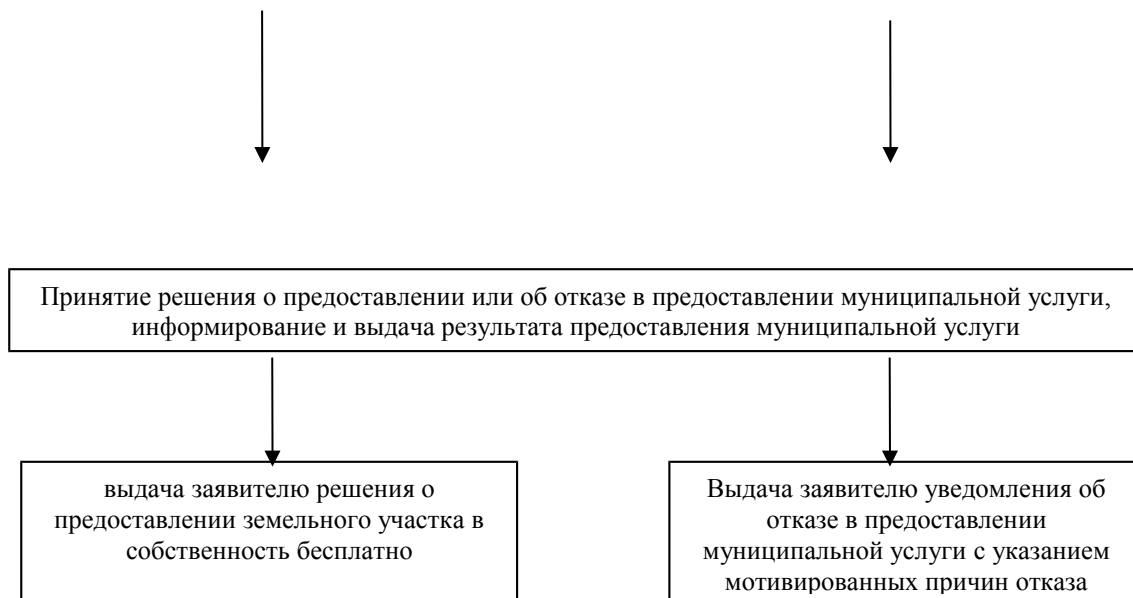
Документы сдал: _____
(фамилия, инициалы заявителя, подпись, дата)

Документы принял: _____
(должность, фамилия, инициалы должностного лица, принявшего заявление, подпись)

Приложение № 3
к Административному регламенту

БЛОК-СХЕМА
предоставления муниципальной услуги





Учредитель:
Администрация Каптыревского сельсовета Шушенского района, Каптыревский сельский Совет депутатов.

№ 28 от 24 августа 2016 года,
тираж – 300 экземпляров
(газета распространяется бесплатно)
Издатель и распространитель издания: Администрация Каптыревского сельсовета Шушенского района

Адрес редакции:
662730, Красноярский край, Шушенский район, с. Каптырево, ул. Победы, д. 3А.
Телефон/факс 8(39139) 23-531,
Редактор Горлов О.Н.

