



Сельчанка



выпуск № 14 от 10 июня 2019 года

Сегодня в номере публикуются:

- Постановления администрации Каптыревского сельсовета:
- от 07.06.2019 № 98 «Об утверждении Положения о межведомственной комиссии по оценке и обследованию помещения в целях признания его жилым помещением, жилого помещения пригодным (непригодным) для проживания граждан, а также многоквартирного дома в целях признания его аварийным и подлежащим сносу или реконструкции и Порядка признания садового дома жилым домом и жилого дома садовым домом» стр. 2
 - Памятка по соблюдению пожарной безопасности в лесу. стр. 9
 - Памятка для населения о правилах пользования газом в быту. стр. 10
 - Памятка по палам травы. стр. 13
 - Безопасность на воде стр. 14
 - Общие правила для отдыхающих на водоемах стр. 15
 - Информация о переходе Красноярского края на цифровое эфирное телевизионное вещание. стр. 23
 - Объявление о проведении на территории муниципального образования «Каптыревский сельсовет» мероприятий по отлову бродячих собак стр. 24

**КРАСНОЯРСКИЙ КРАЙ
ШУШЕНСКИЙ РАЙОН
АДМИНИСТРАЦИЯ КАПТЫРЕВСКОГО СЕЛЬСОВЕТА**

ПОСТАНОВЛЕНИЕ

от 07 июня 2019 года

с. Каптырево

№ 98

Об утверждении Положения о межведомственной комиссии по оценке и обследованию помещения в целях признания его жилым помещением, жилого помещения пригодным (непригодным) для проживания граждан, а также многоквартирного дома в целях признания его аварийным и подлежащим сносу или реконструкции и Порядка признания садового дома жилым домом и жилого дома садовым домом

В соответствии с Жилищным кодексом Российской Федерации, Федеральным законом от 06.10.2003 № 131-ФЗ «Об общих принципах организации местного самоуправления в Российской Федерации», Федеральным законом от 29.07.2017 № 217-ФЗ «О ведении гражданами садоводства и огородничества для собственных нужд и о внесении изменений в отдельные законодательные акты Российской Федерации», постановлением Правительства Российской Федерации от 28.01.2006 № 47 «Об утверждении положения о признании помещения жилым помещением, жилого помещения непригодным для проживания и многоквартирного дома аварийным и подлежащим сносу или реконструкции, садового дома жилым домом и жилого дома садовым домом», Уставом Каптыревского сельсовета, **ПОСТАНОВЛЯЮ:**

1. Создать межведомственную комиссию по оценке и обследованию помещения в целях признания его жилым помещением, жилого помещения пригодным (непригодным) для проживания граждан, а также многоквартирного дома в целях признания его аварийным и подлежащим сносу или реконструкции и утвердить состав комиссии (Приложение № 1).

2. Утвердить Положение о межведомственной комиссии по оценке и обследованию помещения в целях признания его жилым помещением, жилого помещения пригодным (непригодным) для проживания граждан, а также многоквартирного дома в целях признания его аварийным и подлежащим сносу или реконструкции (Приложение № 2).

3. Утвердить Порядок признания садового дома жилым домом и жилого дома садовым домом (Приложение № 3).

4. Считать утратившим силу постановление администрации Каптыревского сельсовета:

- от 02.09.2011 года № 182 «О формировании на территории муниципального образования «Каптыревский сельсовет» межведомственной комиссии по вопросам оценки жилых помещений муниципального жилищного фонда»;

- от 15.12.2016 года № 287 «О внесении изменений в постановление администрации Каптыревского сельсовета от 02.09.2011 № 182 «О формировании на территории муниципального образования «Каптыревский сельсовет» межведомственной комиссии по вопросам оценки жилых помещений муниципального жилищного фонда».

5. Контроль за выполнением настоящего постановления оставляю за собой.

6. Постановление вступает в силу в день, следующий за днем его официального опубликования в газете «Сельчанка».

Глава Каптыревского сельсовета

О.Н. Горлов

Приложение № 1 к постановлению
Администрации Каптыревского сельсовета
от 07.06.2019г. № 98

**Состав
межведомственной комиссии по оценке и обследованию помещения
в целях признания его жилым помещением, жилого помещения
пригодным (непригодным) для проживания граждан,
а также многоквартирного дома в целях признания
аварийным и подлежащим сносу или реконструкции**

Председатель межведомственной комиссии: Тулаев Владимир Валерьевич	- Заместитель главы администрации Каптыревского сельсовета
Заместитель председателя межведомственной комиссии: Арчиноква Марина Владимировна	- главный бухгалтер администрации Каптыревского сельсовета
Секретарь межведомственной комиссии: Бартова Наталья Владимировна	- специалист 2 категории администрации Каптыревского сельсовета
Члены межведомственной комиссии:	
Гаркалова Лидия Петровна	- завхоз администрации Каптыревского сельсовета
Калачева Антонина Михайловна	Заместитель директора по административной хозяйственной части МБОУ "Каптыревская средняя общеобразовательная школа", депутат Каптыревского сельского Совета депутатов
Тершина Галина Васильевна	- Участковый специалист РМБУ «КЦСОН», депутат Каптыревского сельского Совета депутатов
Зыков Александр Сергеевич	Заведующий МКУ "Пожарное ДЕПО Каптыревского сельсовета" (по согласованию)
Самароков Алексей Алексеевич	Директор МУП «Водоканал» Иджинского сельсовета (по согласованию)
	Зам. Начальника отдела ЖКХ, архитектуры и градостроительства администрации Шушенского района (по согласованию)
	Представитель ФГУП «Ростехинвентаризация-Федеральное БТИ» по Красноярскому краю, (по согласованию)
	Представитель территориального отдела Управления Роспотребнадзора по Красноярскому краю в г. Минусинске (по согласованию)
	Собственник жилого помещения (уполномоченное им лицо) (по согласованию)

Приложение № 2 к постановлению
Администрации Каптыревского сельсовета
от 07.06.2019г. № 98

Положение

о межведомственной комиссии по оценке и обследованию помещения в целях признания его жилым помещением, жилого помещения пригодным (непригодным) для проживания граждан, а также многоквартирного дома в целях признания аварийным и подлежащим сносу или реконструкции

1. Межведомственная комиссия по оценке и обследованию помещения в целях признания его жилым помещением, жилого помещения пригодным (непригодным) для проживания граждан, а также многоквартирного дома в целях признания аварийным и подлежащим сносу или реконструкции (далее - межведомственная комиссия) создается в соответствии с Жилищным кодексом Российской Федерации, постановлением Правительства Российской Федерации от 28.01.2006 № 47 «Об утверждении Положения о признании помещения жилым помещением, жилого помещения непригодным для проживания и многоквартирного дома аварийным и

подлежащим сносу или реконструкции» (далее – постановление Правительства Российской Федерации № 47).

2. Межведомственная комиссия создается для оценки и обследования находящихся на территории муниципального образования «Каптыревский сельсовет» помещений в целях признания их жилыми помещениями; жилых помещений в целях признания их пригодными (непригодными) для проживания граждан; многоквартирных домов в целях признания их аварийными и подлежащими сносу или реконструкции; частных жилых помещений в целях признания их пригодными (непригодными) для проживания граждан на предмет соответствия указанных помещений и домов требованиям, установленным постановлением Правительства Российской Федерации № 47.

3. В своей деятельности межведомственная комиссия руководствуется Конституцией Российской Федерации, действующим федеральным законодательством, законодательством Красноярского края, иными нормативно-правовыми актами, а также настоящим Положением.

4. Деятельностью межведомственной комиссии руководит председатель межведомственной комиссии, которым назначается должностное лицо администрации Каптыревского сельсовета. В случае отсутствия председателя межведомственной комиссии его полномочия возлагаются на заместителя председателя межведомственной комиссии.

В состав межведомственной комиссии включаются представители администрации Каптыревского сельсовета.

В состав межведомственной комиссии включаются также представители органов, уполномоченных на проведение регионального жилищного надзора (муниципального жилищного контроля), государственного контроля и надзора в сферах санитарно-эпидемиологической, пожарной, промышленной, экологической и иной безопасности, защиты прав потребителей и благополучия человека (далее - органы государственного надзора (контроля), на проведение инвентаризации и регистрации объектов недвижимости, находящихся в городских и сельских поселениях, других муниципальных образованиях, а также в случае необходимости - представители органов архитектуры, градостроительства и соответствующих организаций, эксперты, в установленном порядке аттестованные на право подготовки заключений экспертизы проектной документации и (или) результатов инженерных изысканий.

Собственник жилого помещения (уполномоченное им лицо), за исключением федерального органа исполнительной власти, органа исполнительной власти субъекта Российской Федерации, органа местного самоуправления привлекается к работе в межведомственной комиссии с правом совещательного голоса.

Уведомление собственнику жилого помещения (уполномоченному им лицу) о времени и месте заседания межведомственной комиссии направляется секретарем межведомственной комиссии одним из следующих способов: путем направления уведомления заказным письмом по форме согласно приложению, к настоящему положению; путем вручения уведомления под роспись; путем направления в электронной форме, в случае если в заявлении собственник жилого помещения (уполномоченное им лицо) указал адрес электронной почты.

Уведомление заказной почтой направляется не позднее семи дней до даты заседания комиссии, уведомление под расписку вручается не позднее трех дней до даты заседания межведомственной комиссии, уведомление направляется в электронной форме не позднее трех дней до даты заседания Комиссии.

5. Заседания межведомственной комиссии проводятся по мере необходимости. Заседание межведомственной комиссии считается правомочным, если на нем присутствует более половины ее членов.

6. Межведомственная комиссия на основании заявления собственника помещения, федерального органа исполнительной власти, осуществляющего полномочия собственника в отношении оцениваемого имущества, правообладателя или гражданина (нанимателя) либо на основании заключения органов государственного надзора (контроля) по вопросам, отнесенным к их компетенции, в течение 30 дней с даты регистрации заявления, проводит оценку соответствия помещения установленным требованиям и принимает решение (в виде заключения), указанное в пункте 11 настоящего Положения.

7. В ходе процедуры проведения оценки соответствия помещения требованиям, установленным постановлением Правительства Российской Федерации № 47, межведомственная комиссия:

принимает и рассматривает заявление и прилагаемые к нему обосновывающие документы;

определяет перечень дополнительных документов (заключения (акты) соответствующих органов государственного надзора (контроля), заключение проектно-изыскательской организации по результатам обследования элементов ограждающих и несущих конструкций жилого помещения), необходимых для принятия решения о признании жилого помещения соответствующим (не соответствующим) требованиям, установленным постановлением Правительства Российской Федерации № 47;

определяет экспертов, включаемых в состав межведомственной комиссии, в установленном порядке аттестованных на право подготовки заключений экспертизы проектной документации и (или) результатов инженерных изысканий;

оценивает пригодность (непригодность) жилых помещений для постоянного проживания;

составляет заключения в порядке, предусмотренном пунктом 11 настоящего Положения, по форме согласно приложению № 1 к постановлению Правительства Российской Федерации № 47;

составляет акты обследований помещений, многоквартирных домов и заключений межведомственной комиссии об оценке соответствия помещения (многоквартирного дома) требованиям, установленным постановлением Правительства Российской Федерации № 47;

передает по одному экземпляру распоряжения органа местного самоуправления и заключения межведомственной комиссии заявителю и собственнику жилого помещения.

8. Для рассмотрения вопроса о пригодности (непригодности) помещения для проживания и признания многоквартирного дома аварийным и подлежащим сносу или реконструкции заявитель представляет в межведомственную комиссию по месту нахождения жилого помещения:

заявление о признании помещения жилым помещением или жилого помещения непригодным для проживания и (или) многоквартирного дома аварийным и подлежащим сносу или реконструкции;

копии правоустанавливающих документов на жилое помещение, право на которое не зарегистрировано в Едином государственном реестре прав на недвижимое имущество и сделок с ним;

в отношении нежилого помещения для признания его в дальнейшем жилым помещением - проект реконструкции нежилого помещения;

заключение специализированной организации, проводившей обследование многоквартирного дома, - в случае постановки вопроса о признании многоквартирного дома аварийным и подлежащим сносу или реконструкции;

заключение проектно-изыскательской организации по результатам обследования элементов ограждающих и несущих конструкций жилого помещения - в случае, если в соответствии с **пунктом 2, 3 статьи 7** настоящего Положения представление такого заключения является необходимым для принятия решения о признании жилого помещения соответствующим (не соответствующим) установленным в Постановлении от 28.01.2006 № 47 требованиям;

заявления, письма, жалобы граждан на неудовлетворительные условия проживания - по усмотрению заявителя.

Заявитель вправе представить заявление и прилагаемые к нему документы на бумажном носителе лично или посредством почтового отправления с уведомлением о вручении либо в форме электронных документов с использованием федеральной государственной информационной системы «Единый портал государственных и муниципальных услуг (функций)» или посредством многофункционального центра предоставления государственных и муниципальных услуг.

9. В случае если заявителем выступает орган государственного надзора (контроля), указанный орган представляет в межведомственную комиссию свое заключение, после рассмотрения которого комиссия предлагает собственнику помещения представить документы, указанные в 8 настоящего Положения.

10. Межведомственная комиссия на основании межведомственных запросов с использованием единой системы межведомственного электронного взаимодействия и подключаемых к ней региональных систем межведомственного электронного взаимодействия получает, в том числе в электронной форме:

сведения из Единого государственного реестра прав на недвижимое имущество и сделок с ним о правах на жилое помещение;

технический паспорт жилого помещения, а для нежилых помещений - технический план;

заключения (акты) соответствующих органов государственного надзора (контроля) в случае, если представление указанных документов в соответствии с абзацем 3 пункта 7

настоящего Положения признано необходимым для принятия решения о признании жилого помещения соответствующим (не соответствующим) установленным в настоящем Положении требованиям.

Межведомственная комиссия вправе запрашивать указанные документы в органах, уполномоченных на проведение регионального жилищного надзора, государственного контроля и надзора в сферах санитарно-эпидемиологической, пожарной, экологической и иной безопасности, защиты прав потребителей и благополучия человека.

В случае непредставления заявителем документов, предусмотренных пунктом 8 настоящего Положения, и невозможности их истребования на основании межведомственных запросов с использованием единой системы межведомственного электронного взаимодействия и подключаемых к ней региональных систем межведомственного электронного взаимодействия межведомственная комиссия возвращает без рассмотрения заявление и соответствующие документы в течение 15 дней со дня истечения срока, предусмотренного пунктом 6.

11. По результатам работы межведомственная комиссия принимает одно из следующих решений:

- о соответствии помещения требованиям, предъявляемым к жилому помещению, и его пригодности для проживания;

- о выявлении оснований для признания помещения подлежащим капитальному ремонту, реконструкции или перепланировке (при необходимости с технико-экономическим обоснованием) с целью приведения утраченных в процессе эксплуатации характеристик жилого помещения в соответствие с установленными в постановлении Правительства Российской Федерации № 47 требованиями;

 - о выявлении оснований для признания помещения непригодным для проживания;

- о выявлении оснований для признания многоквартирного дома аварийным и подлежащим реконструкции;

- о выявлении оснований для признания многоквартирного дома аварийным и подлежащим сносу;

- об отсутствии оснований для признания многоквартирного дома аварийным и подлежащим сносу или реконструкции.

Решение межведомственной комиссии принимается большинством голосов членов комиссии. Если число голосов «за» и «против» при принятии решения равно, решающим является голос председателя комиссии. В случае несогласия с принятым решением члены комиссии вправе выразить свое особое мнение в письменной форме и приложить его к заключению.

Решение межведомственной комиссии оформляется в виде заключения либо в виде решения о проведении дополнительного обследования оцениваемого помещения.

12. На основании полученного заключения администрация Каптыревского сельсовета в течение 30 дней со дня получения заключения принимает решение о признании помещения жилым помещением, жилого помещения пригодным (непригодным) для проживания граждан, а также многоквартирного дома аварийным и подлежащим сносу или реконструкции (за исключением жилых помещений жилищного фонда Российской Федерации и многоквартирных домов, находящихся в федеральной собственности) и издает постановление администрации Каптыревского сельсовета с указанием о дальнейшем использовании помещения, сроках отселения физических и юридических лиц в случае признания дома аварийным и подлежащим сносу или реконструкции или о признании необходимости проведения ремонтно-восстановительных работ.

13. Заключение, решение и акт обследования межведомственной комиссии составляются в трех экземплярах.

14. Межведомственная комиссия в 5-дневный срок со дня принятия решения, предусмотренного пунктом 12 настоящего Положения, направляет в письменной или электронной форме с использованием информационно-телекоммуникационных сетей общего пользования, в том числе информационно-телекоммуникационной сети Интернет, включая федеральную государственную информационную систему «Единый портал государственных и муниципальных услуг (функций)», или посредством многофункционального центра предоставления государственных и муниципальных услуг, по одному экземпляру заключения межведомственной комиссии заявителю и собственнику жилого помещения, а также в случае выявления оснований для признания жилого помещения непригодным для проживания и многоквартирного дома аварийным и подлежащим сносу или реконструкции - в орган государственного жилищного

надзора (муниципального жилищного контроля) по месту нахождения такого помещения или многоквартирного дома.

15. В случае выявления оснований для признания жилого помещения непригодным для проживания вследствие наличия вредного воздействия факторов среды обитания, представляющих особую опасность для жизни и здоровья человека либо представляющих угрозу разрушения здания по причине его аварийного состояния, либо признания жилого помещения непригодным для проживания вследствие его расположения в опасных зонах схода оползней, селевых потоков, снежных лавин, а также на территориях, которые ежегодно затапливаются паводковыми водами и на которых невозможно при помощи инженерных и проектных решений предотвратить подтопление территории, решение направляется в соответствующий федеральный орган исполнительной власти, орган исполнительной власти субъекта Российской Федерации, орган местного самоуправления, собственнику жилого помещения и заявителю не позднее рабочего дня, следующего за днем оформления решения.

16. Решение межведомственной комиссии может быть обжаловано заинтересованными лицами в судебном порядке.

Приложение к Положению
о межведомственной комиссии по оценке и
обследованию помещения
в целях признания его жилым помещением,
жилого помещения пригодным (непригодным) для
проживания граждан, а также многоквартирного
дома в целях признания аварийным и
подлежащим сносу или реконструкции

Собственнику жилого помещения
(уполномоченному им лицу)

(адрес)

Уведомление

Межведомственная комиссия по оценке и обследованию помещения в целях признания его жилым помещением, жилого помещения пригодным (непригодным) для проживания граждан, а также многоквартирного дома в целях признания аварийным и подлежащим сносу или реконструкции уведомляет Вас о том, что заседание комиссии по рассмотрению вашего заявления

состоится «___» _____ 20__ года в _____ часов _____ минут в помещении администрации Каптыревского сельсовета Шушенского района по адресу: Красноярский край, Шушенский район, с. Каптырево, ул. Победы, д. 3А, каб. № _____.

В указанное время вам необходимо явиться с документом, удостоверяющим личность, либо направить своего представителя.

Председатель комиссии

(подпись)

(фамилия и инициалы)

**Порядок
признания садового дома жилым домом
и жилого дома садовым домом**

1. Настоящий порядок устанавливает требования к организации рассмотрения Администрацией Каптыревского сельсовета заявления собственника садового дома или жилого дома о признании садового дома (далее – заявитель) жилым домом и жилого дома садовым домом.

2. Для рассмотрения вопроса о признании садового дома жилым домом и жилого дома садовым домом заявитель предоставляет в Администрацию Каптыревского сельсовета непосредственно либо через многофункциональный центр предоставления государственных и муниципальных услуг (далее - многофункциональный центр):

заявление о признании садового дома жилым домом или жилого дома садовым домом (далее - заявление), в котором указываются кадастровый номер садового дома или жилого дома и кадастровый номер земельного участка, на котором расположен садовый дом или жилой дом, почтовый адрес заявителя или адрес электронной почты заявителя, а также способ получения решения Администрации Каптыревского сельсовета и иных предусмотренных документов (почтовое отправление с уведомлением о вручении, электронная почта, получение лично в многофункциональном центре, получение лично в Администрации Каптыревского сельсовета);

выписку из Единого государственного реестра недвижимости об основных характеристиках и зарегистрированных правах на объект недвижимости (далее - выписка из Единого государственного реестра недвижимости), содержащую сведения о зарегистрированных правах заявителя на садовый дом или жилой дом, либо правоустанавливающий документ на жилой дом или садовый дом в случае, если право собственности заявителя на садовый дом или жилой дом не зарегистрировано в Едином государственном реестре недвижимости, или нотариально заверенную копию такого документа;

заключение по обследованию технического состояния объекта, подтверждающее соответствие садового дома требованиям к надежности и безопасности, установленным частью 2 статьи 5, статьями 7, 8 и 10 Федерального закона от 30.12.2009 № 384-ФЗ «Технический регламент о безопасности зданий и сооружений», выданное индивидуальным предпринимателем или юридическим лицом, которые являются членами саморегулируемой организации в области инженерных изысканий (в случае признания садового дома жилым домом);

в случае, если садовый дом или жилой дом обременен правами третьих лиц, - нотариально удостоверенное согласие указанных лиц на признание садового дома жилым домом или жилого дома садовым домом.

Заявитель вправе не представлять выписку из Единого государственного реестра недвижимости.

В случае если заявителем не представлена указанная выписка для рассмотрения заявления о признании садового дома жилым домом или жилого дома садовым домом, Администрация Каптыревского сельсовета запрашивает с использованием единой системы межведомственного электронного взаимодействия в Федеральной службе государственной регистрации, кадастра и картографии выписку из Единого государственного реестра недвижимости, содержащую сведения о зарегистрированных правах на садовый дом или жилой дом.

3. Срок рассмотрения Администрацией Каптыревского сельсовета заявления и иных документов составляет 45 дней.

4. По результатам рассмотрения заявления и иных документов принимает одно из следующих решений:

о признании садового дома жилым домом или жилого дома садовым домом;

об отказе в признании садового дома жилым домом или жилого дома садовым домом.

5. Администрации Каптыревского сельсовета не позднее чем через 3 рабочих дня со дня принятия решения о признании садового дома жилым домом или жилого дома садовым домом направляет заявителю способом, указанным в заявлении, такое решение по форме согласно приложению № 3 к постановлению Правительства Российской Федерации № 47.

В случае выбора заявителем в заявлении способа получения лично в многофункциональном центре такое решение направляется в многофункциональный центр не позднее чем через 3 рабочих дня со дня его принятия.

6. Исчерпывающий перечень оснований для отказа в признании садового дома жилым домом или жилого дома садовым домом:

непредставление заявителем документов, предусмотренных абзацем 2 и (или) 4 пункта 2 настоящего Порядка;

поступление в уполномоченный орган местного самоуправления сведений, содержащихся в Едином государственном реестре недвижимости, о зарегистрированном праве собственности на садовый дом или жилой дом лица, не являющегося заявителем;

поступление в уполномоченный орган местного самоуправления уведомления об отсутствии в Едином государственном реестре недвижимости сведений о зарегистрированных правах на садовый дом или жилой дом, если правоустанавливающий документ, предусмотренный абзацем 3 пункта 2 настоящего Порядка, или нотариально заверенная копия такого документа не были представлены заявителем.

Отказ в признании садового дома жилым домом или жилого дома садовым домом по указанному основанию допускается в случае, если уполномоченный орган местного самоуправления после получения уведомления об отсутствии в Едином государственном реестре недвижимости сведений о зарегистрированных правах на садовый дом или жилой дом уведомил заявителя указанным в заявлении способом о получении такого уведомления, предложил заявителю представить правоустанавливающий документ, предусмотренный подпунктом «б» пункта 2 настоящего Положения, или нотариально заверенную копию такого документа и не получил от заявителя такой документ или такую копию в течение 15 календарных дней со дня направления уведомления о представлении правоустанавливающего документа;

непредставление заявителем документа, предусмотренного подпунктом «г» пункта 2 настоящего Порядка, в случае если садовый дом или жилой дом обременен правами третьих лиц;

размещение садового дома или жилого дома на земельном участке, виды разрешенного использования которого, установленные в соответствии с законодательством Российской Федерации, не предусматривают такого размещения;

использование жилого дома заявителем или иным лицом в качестве места постоянного проживания (при рассмотрении заявления о признании жилого дома садовым домом).

7. Решение об отказе в признании садового дома жилым домом или жилого дома садовым домом выдается или направляется указанным в заявлении способом заявителю не позднее чем через 3 рабочих дня со дня принятия такого решения.

8. Решение об отказе в признании садового дома жилым домом или жилого дома садовым домом может быть обжаловано заявителем в судебном порядке.

ПАМЯТКА по соблюдению пожарной безопасности в лесу

Основным виновником лесных пожаров является человек - его небрежность при пользовании в лесу огнем во время работы и отдыха. Большинство пожаров возникает в местах пикников, сбора грибов и ягод, во время охоты, от брошенной горящей спички, непотушенной сигареты. Во время выстрела охотника вылетевший из ружья пыж начинает тлеть, поджигая сухую траву. Часто можно видеть, насколько завален лес бутылками и осколками стекла. В солнечную погоду эти осколки фокусируют солнечные лучи как зажигательные линзы. Не полностью потушенный костер в лесу служит причиной последующих больших бедствий.

В лесных массивах наиболее часто возникают низовые пожары, выжигающие лесную подстилку, подрост и подлесок, травянисто-кустарничковый покров, валежник, корневища деревьев и т.п. В засушливый период при ветре представляют опасность верховые пожары, при которых огонь распространяется также и по кронам деревьев, преимущественно хвойных пород. Скорость низового пожара - от 0,1 до 3 м/мин, верхового - до 100 м/мин по направлению ветра.

Для предотвращения возникновения пожаров в лесах в период со дня схода снежного покрова до установления устойчивой дождливой осенней погоды или образования снежного покрова в лесах запрещается:

1. Разводить костры в хвойных молодняках, на горячих, на участках поврежденного леса, торфяниках, в местах рубок (на лесосеках), не очищенных от порубочных остатков и заготовленной древесины, в местах с подсохшей травой, а также под кронами деревьев.

Разводить костер нужно на открытых, специально оборудованных местах, окружив его минерализованной полосой не менее 0,5 м. По истечении необходимости костер должен быть, залит водой или засыпан землей до полного прекращения тления.

2. Бросать горящие спички, окурки и горячую золу из курительных трубок, стекло (стеклянные бутылки, банки и др.).

3. Употреблять при охоте пыжи из горючих или тлеющих материалов.

4. Оставлять промасленные или пропитанные бензином, керосином или иными горючими веществами материалы в не предусмотренных специально для этого местах.

5. Заправлять горючим топливные баки двигателей внутреннего сгорания при работе двигателя, использовать машины с неисправной системой питания двигателя, а также курить или пользоваться открытым огнем вблизи машин, заправляемых горючим.

Запрещается также засорение леса бытовыми, строительными, промышленными и иными отходами и мусором. Сжигание мусора, вывозимого из населенных пунктов, может производиться вблизи леса только на специально отведенных местах.

В период пожароопасного сезона сжигание мусора разрешается производить только при отсутствии пожарной опасности в лесу по условиям погоды и под контролем ответственных лиц.

Запрещается выжигание травы на земельных участках, непосредственно примыкающих к лесам, защитным и озеленительным лесным насаждениям, без постоянного наблюдения.

Граждане при пребывании в лесах обязаны:

а) соблюдать требования пожарной безопасности в лесах;

б) при обнаружении лесных пожаров немедленно уведомлять о них органы государственной власти или органы местного самоуправления;

в) принимать при обнаружении лесного пожара меры по его тушению своими силами до прибытия сил пожаротушения;

г) оказывать содействие органам государственной власти и органам местного самоуправления при тушении лесных пожаров.

Пребывание граждан в лесах может быть ограничено в целях обеспечения пожарной безопасности в лесах в соответствии с законодательством Российской Федерации.

Помните, что от Ваших действий по предотвращению пожаров зависит не только наша природа и фауна, но и безопасность людей, их здоровье и жизнь!!!

Памятка

для населения о правилах пользования газом в быту

ВНИМАНИЕ!

ЗНАЙ И СТРОГО ВЫПОЛНЯЙ!

Население, использующее газ в быту, обязано:

- пройти инструктаж по безопасному пользованию газом в эксплуатационной организации газового хозяйства;
- иметь инструкцию (памятку) по пользованию газом;
- строго соблюдать правила эксплуатации газовых приборов;
- следить за нормальной работой газовых приборов, дымоходов и вентиляции;
- проверять тягу до включения и во время работы газовых приборов с отводом продуктов сгорания газа в дымоход;
- перед использованием газифицированной печью проверять, открыт ли полностью шибер;
- периодически очищать «карман» дымохода;
- по окончании пользования газом закрыть краны на газовом приборе и перед ним;

- при размещении баллона внутри кухни закрыть вентиль у баллона;
- при неисправности газового оборудования вызвать работников предприятия газового хозяйства;
- при внезапном прекращении подачи газа немедленно закрыть краны горелок газовых приборов и сообщить в аварийную газовую службу по телефону 04;
- перед входом в подвалы и погреба до включения света или зажигания огня убедиться в отсутствии запаха газа.

При появлении в помещении квартиры запаха газа владелец квартиры обязан:

- немедленно прекратить пользование газовым прибором;
- перекрыть кран к прибору и на приборе;
- открыть окна или форточки для проветривания помещения;
- вызвать аварийную службу газового хозяйства по телефону 04 (вызывать вне загазованного помещения);
- не зажигать огня, не курить;
- не включать и не выключать электроосвещение и электроприборы;
- не пользоваться электрозвонком.

При обнаружении запаха газа в подвале, подъезде, во дворе, на улице каждый житель дома обязан:

- оповестить окружающих о мерах предосторожности;
- сообщить в аварийную газовую службу по телефону 04 из незагазованного места;
- принять меры по удалению людей из зоны загазованности;
- предотвратить включение и выключение электроосвещения, появление открытого огня и искры;
- до прибытия аварийной бригады организовать проветривание помещения.

При эксплуатации газового оборудования население обязано:

- допускать в квартиру работников предприятий газового хозяйства по предъявлении ими служебных удостоверений в любое время суток для осмотра и ремонта газопроводов и газового оборудования;
- обеспечить свободный доступ работников газового хозяйства к месту установки баллонов со сжиженным газом в день их установки;
- ставить в известность предприятие газового хозяйства при выезде из квартиры на срок более 1 месяца;
- владельцы домов и квартир на правах личной собственности должны своевременно заключать договоры на техническое обслуживание газового оборудования и проверку дымоходов, вентиляционных каналов. В зимнее время необходимо периодически проверять оголовки с целью недопущения их обмерзания и закупорки;
- экономно расходовать газ, своевременно оплачивать его стоимость, а в домах, принадлежащих гражданам на правах личной собственности, - стоимость технического обслуживания газового оборудования.

При эксплуатации газового оборудования населению запрещается:

- производить самовольную газификацию дома (квартиры, садового домика);
- производить перестановку, замену и ремонт газовых приборов, баллонов и запорной арматуры;
- осуществлять перепланировку помещения, где установлены газовые приборы, без согласования с соответствующими организациями;
- вносить изменения в конструкцию газовых приборов;
- изменять устройство дымовых и вентиляционных систем;
- клеить «карманы» и люки, предназначенные для чистки дымоходов;

- отключать автоматику безопасности и регулирования;
- пользоваться газом при неисправных газовых приборах, автоматике, арматуре и газовых баллонах, особенно при обнаружении утечки газа;
- самовольно устанавливать дополнительные шиберы в дымоходах и на дымоотводящих трубах от водонагревателей;
- пользоваться газом без проведения очередных проверок и чисток дымовых и вентиляционных каналов в сроки, определенные Правилами безопасности в газовом хозяйстве;
- пользоваться газовыми приборами при закрытых форточках (фрамугах), жалюзийных решетках вентиляционных каналов;
- пользоваться газовыми приборами при отсутствии тяги в дымоходах и вентиляционных каналах, щелях под дверями ванных комнат;
- оставлять работающие газовые приборы без присмотра;
- допускать к пользованию газовыми приборами детей дошкольного возраста, а также лиц, не контролирующих свои действия и не знающих правил пользования этими приборами;
- использовать газ и газовые приборы не по назначению;
- пользоваться газовыми плитами для отопления помещений;
- пользоваться помещениями, где установлены газовые приборы, для сна и отдыха;
- применять открытый огонь для обнаружения утечек газа;
- хранить в помещениях и подвалах порожние и заполненные сжиженным газом баллоны;
- без специального инструктажа производить замену порожних баллонов на заполненные газом и подключать их;
- иметь в газифицированном помещении более одного баллона вместимостью 50 л или двух баллонов вместимостью 27 л каждый (один из баллонов запасной);
- располагать баллоны против топочных дверок печей на расстоянии менее 2 м;
- допускать порчу газового оборудования и хищение газа.

Примечание:

1. Данные «Правила пользования газом в быту» утверждены приказом ВО «Росстройгазификация» при Совете Министров РФ № 86-п от 26.04.90.
2. Лица, нарушившие «Правила пользования газом в быту», несут ответственность в соответствии со ст. 95 Кодекса РФ об административных правонарушениях и ст. 94 Уголовного Кодекса РФ (согласовано Министерством юстиции РФ 08.02.90 № 2-14/41).

Оказание первой помощи пострадавшим при отравлении бытовым газом

Большую опасность в быту представляет бытовой газ, который с воздухом может образовывать взрывопожароопасную смесь. При его неполном сгорании выделяется окись углерода (угарный газ), сернистые соединения и другие побочные продукты, образующиеся при горении.

При вдыхании этих продуктов человек может получить острое отравление и даже со смертельным исходом.

При отравлении бытовым газом пострадавшего вынести на свежий воздух и положить так, чтобы его голова находилась ниже ног. Вызвать скорую помощь.

Меры безопасности по предупреждению отравления бытовым газом

С целью предотвращения отравления газом в быту необходимо выполнять следующие меры предосторожности:

- не находиться длительное время на кухне при включенном газе (особенно больные и престарелые);
- не разрешайте детям играть или делать уроки на кухне;

- не обогревайте помещение квартиры газом;
- не открывайте максимально газовые краны;
- следите за цветом пламени (желтый цвет пламени свидетельствует о неисправности горелки);
- посуду с широким дном ставьте на подставку с высокими ребрами;
- не оставляйте горящие газовые приборы без присмотра;
- во время пользования газовой плитой откройте форточку, а дверь кухни закройте;
- после выключения газа проветрите кухню в течение 15-20 мин;
- используйте подплиточные воздухоочистители или вытяжные вентиляторы.

Заключение

Вы изучили памятку.

Побеспокойтесь, чтобы ее знали все члены семьи. Храните ее в квартире на видном и доступном месте.

Если вам что-то неясно, обратитесь за консультацией в эксплуатационную организацию газового хозяйства.

ПАМЯТКА ПО ПАЛАМ ТРАВЫ

Практически единственным источником палов сухой травы является человек. В большинстве случаев прошлогоднюю сухую траву, стерню и тростник жгут, руководствуясь мифами о пользе весенних выжиганий травы. Случается, что травяные палы возникают и по естественным причинам (от молний, например), но в общем количестве травяных палов их доля крайне мала.

Чтобы отдых на природе не был омрачен трагедией, администрация Каптыревского сельсовета рекомендует:

- в каждой семье тщательно продумайте все меры безопасности при проведении отдыха и обеспечьте их неукоснительное выполнение, как взрослыми, так и детьми;
- на приусадебных участках во избежание пожаров не поджигайте траву, не сжигайте мусор (лучше закапывать его в подходящем месте);
- не оставляйте в местах отдыха непотушенные костры, спички, окурки, стеклянные бутылки (на солнце они работают как увеличительные стекла, фокусируют солнечный свет и поджигают траву, мох и т.д.);
- не жгите траву, не оставляйте горящий огонь без присмотра;
- тщательно тушите окурки и горящие спички перед тем, как выбросить их.

Общая информация о палах

Поджигание сухой травы несет гораздо больше вреда, чем пользы. Большой вред наносится природе родного края. Огонь пожирает не только сухую траву, но и ту юную, ради которой так стараются «любезные» правонарушители. Гибнут мхи, кустарники, а также молодые деревца. После пала заметно снижается плодородие почвы, пропадает вся ее полезная микрофлора, в том числе и та, которая помогает растениям противостоять болезням. Поджог сухой травы – это еще и одна из причин лесных пожаров, к которым, кстати, приводит еще и бесконтрольное сжигание мусора.

Травяные палы

Травяной пал – это настоящее стихийное бедствие. И всему виной — опасная и неразумная традиция поджигать весной сухую траву на полях: «как хорошо, быстро убрали прошлогоднюю траву и удобрили почву золой». А это не так.

Из-за травяных палов выгорают леса и лесополосы, а на полях почва становится бесплодной. В огне гибнут птицы и птичьи гнезда, мелкие млекопитающие, беспозвоночные и микроорганизмы. Восстанавливаться от таких потерь территория будет не один десяток лет. Неконтролируемый пал легко может стать лесным или торфяным пожаром, добраться до

населенного пункта, сжечь сарай или дом, стать причиной отравления дымом, что особенно опасно для людей с большим сердцем или страдающих астмой.

За короткое время травяные палы охватывают огромные площади.

Травяной пал — это такой же пожар, как и любой другой. А пожар проще предотвратить, чем потушить.

Не проходите мимо горящей травы, при невозможности потушить пожар своими силами, сообщайте о возгораниях и пожарах:

в пожарную охрану по телефону 01; 8(39139)32162; (моб. 112);

в муниципальную пожарную охрану 8(39139)23-660

в единую дежурную диспетчерскую службу района по телефону 8(39139)3-75-95

БУДЬТЕ ОСТОРОЖНЫ С ОГНЕМ! ВАША БЕЗОПАСНОСТЬ ЗАВИСИТ ОТ ВАС.

Безопасность на воде

Рыбалка - прекрасный вид активного отдыха. Но о том, что на рыбалке человека с удочкой подстерегают разного рода опасности, задумываются немногие. А между тем, любой водоем, даже давно знакомый, является местом определенного риска. Поэтому каждому любителю рыбной ловли тут необходимы постоянное внимание и соблюдение элементарных мер безопасности.

Перед посадкой в лодку надо осмотреть ее и убедиться в наличии весел, руля, уключин, спасательного круга и черпака для отлива воды. Обязательно наденьте спасательный жилет! Посадку в лодку производить осторожно, ступая посередине настила. Садиться на банки (скамейки) нужно равномерно. Ни в коем случае нельзя садиться на борт лодки, пересаживаться с одного места на другое, а также переходить с одной лодки на другую, раскачивать лодку, купаться и нырять с нее.

Итак, моторчик заурчал, лодка побежала по волнам, и все городские заботы остались за спиной. Через два-три часа путешествия вас начнет клонить в сон - это самое настоящее отравление – чистым воздухом. Не надо себя пересиливать, сделайте привал, перекусите и отдохните. Категорически запрещается употребление спиртных напитков и купание ночью.

Начинать походы на мотолодке надо с тренировки на небольших закрытых озёрах. Готовиться надо заранее – вода небрежности не прощает. Если в бачке, укрепленном на самом моторе, кончилось горючее, не заливайте его до тех пор, пока мотор не остынет. Не теряйтесь, если мотор охватит пламенем. Быстро накройте его попавшимся под руку брезентовым чехлом, тряпкой или собственной телогрейкой. Если же пламя не удалось сбить, немедленно покиньте лодку, иначе можно пострадать от осколков взорвавшегося бензобака.

Запомните, что при аварии лодка сначала ложится на бок, а затем переворачивается вверх дном. Бессмысленно забираться на перевернувшуюся лодку, она неустойчива и неминуемо опрокинется. Если вы не умеете плавать, не теряйте самообладания: ухватитесь за лодку с носа или кормы и, действуя рукой, ногами, постарайтесь вывести ее на мелкое место. Перевернувшаяся лодка может спасти несколько человек; надо только осторожно держаться за корму или нос лодки, погрузившись в воду до подбородка.

Запрещается катание на лодках детей до 16 лет без сопровождения взрослых, перегружать лодку сверх установленной нормы, пересекать курс теплоходов и катеров, близко подходить к ним и двигаться по судовому ходу, пользоваться лодкой лицам в нетрезвом виде.

Теперь, когда вы узнали несколько приёмов безопасного мореплавания на свежем воздухе расслабьтесь и получайте удовольствие от рыбалки.

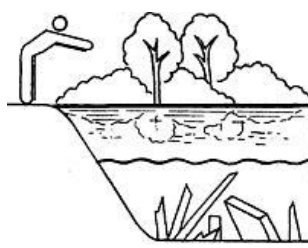
Общие правила для отдыхающих на водоемах

В разгар лета так естественно стремление большинства населения провести часы отдыха у водоемов, в жаркую пору насладиться исходящей от воды прохладой, окунуться с головой в чистую воду и поплавать вволю до легкой приятной усталости. К тому же нет лучшего средства закаливания организма, чем регулярное купание на открытом воздухе.

Но отдых у воды подарит радость общения с природой и хорошее самочувствие для здоровья только тому, кто будет постоянно помнить, что вода - враждебная для человека среда.

Жара вынуждает многих людей забыть об осторожности.

Спасаясь от нее, ныряльщики ломают себе шею и на всю жизнь остаются инвалидами.



Как бы ни был крепок человек, сколько бы он ни заявлял, что сильнее природы, на поверку он оказывается чрезвычайно хрупким.

Медики-травматологи говорят, что травмы при нырянии опасны тем, что половина ныряльщиков погибает сразу, а остальным редко

удается избежать инвалидности.

Часть пострадавших получает тяжелые увечья, у другой — травмы такие, что о восстановлении подвижности речь уже не идет.

Одни лезут в воду, будучи в состоянии опьянения, другие плохо представляют последствия своего неразумного поведения на воде, третьи плохо проинформированы об опасностях, которые их подстерегают на незнакомом водоеме, выбранном ими для купания.

А многие просто не слышали о тех правилах, нарушение которых приводит к трагическим случаям.

Полную безопасность пребывания в воде не обеспечивают даже приобретение специальных навыков и длительная тренировка, тонут и хорошие пловцы.

Для неподготовленного же человека вода таит постоянную опасность, если он не выполняет определенные правила купания в открытых водоемах.

Основные из них:

- не купаться в незнакомых не оборудованных для купания местах;
- не заплывать за границы пляжа;
- не купаться менее чем через полтора-два часа после приема пищи;
- не купаться в состоянии опьянения;
- не перегреваться на солнце перед купанием;
- не купаться в плохую погоду и в темное время суток.

Особую опасность природные водоемы представляют для детей. Дети могут броситься без оглядки в воду любого водоема, не поинтересовавшись перед этим, а можно ли в нем купаться. Для маленьких же детей опасность может представлять и оборудованный по всем правилам пляж, если они не будут находиться под пристальным наблюдением взрослых.

Родители и воспитатели детских учреждений всех форм и категорий должны твердо усвоить и непреложно выполнять три заповеди:

не разрешать детям посещать водоемы для купания и игр на воде без сопровождения взрослых;

не допускать купания детей в незнакомых местах и в необорудованных для купания частях водоема;

не допускать купания детей без непрерывного нахождения каждого ребенка под наблюдением взрослого человека, знающего правила купания и способного оказать немедленную помощь в случае необходимости.

Если же обстоятельства сложатся так, что в турпоходе или при выезде семьи на природу в жаркую погоду невозможно будет устоять перед соблазном детей окунуться в чистую воду попавшегося на пути незнакомого водоема, то надо с большой ответственностью подходить к выбору места купания.

Понравившееся место должно быть предварительно тщательно обследовано умеющим хорошо плавать и нырять взрослым человеком. После чего устанавливаются границы участка, удовлетворяющего требованиям безопасного купания детей соответствующих возрастов.

В месте купания не должно быть выхода грунтовых вод (родников), водоворотов и течения, превышающего скорость 0,5 м/сек.

Вода в месте купания должна быть чистая и на видимом расстоянии не должно быть источников ее загрязнения.

Вблизи от района купания не должно быть движения судов, лодок и других плавсредств.

Наибольшую опасность для купающихся представляют носящиеся по поверхности воды гидроциклы (водные мотоциклы). Их нельзя подпускать ближе 100 метров к месту купания детей.

Немало случаев гибели людей, детей в том числе, происходит при авариях маломерных плавательных средств, особенно гребных и моторных лодок.

Отсюда вывод: чтобы дети не попадали в аварии на маломерных судах, родители и воспитатели не должны отпускать их в плавание, даже кратковременное, на гребных, парусных или моторных лодках, не имеющих государственного номера на борту, не прошедших ежегодного технического освидетельствования.

Судно должно управляться лицом с соответствующим удостоверением на право управления и отвечать следующим правилам:

судно должно быть исправно и укомплектовано спасательными средствами по числу пассажиров;

количество груза или число пассажиров на судне не должны превышать норму, указанную в судовом билете;

маломерное судно не должно выходить на водоем при ветре и волнении, превышающем указанные в судовом билете пределы;

судоводитель должен быть трезв и здоров.

Выполнение указанных требований и соблюдение правил плавания на водоеме является гарантией того, что судно не попадет в аварийную ситуацию.

Некоторые правила оказания помощи людям, терпящим бедствие на воде

Поведение человека на воде

Причины гибели человека на воде различны. Чаще всего люди тонут из-за неумения плавать, нарушения правил поведения при купании и катании на катере или лодке, купания в нетрезвом состоянии и в местах, запрещенных для купания.

Дети часто остаются у воды без присмотра взрослых и иногда гибнут.

Испуг, страх, ужас при нахождении человека на воде могут вызывать в организме человека мгновенные изменения, приводящие не только к физиологическим сдвигам, в

результате которых парализуется мышечная деятельность, но и более тяжелым последствиям. Человек, цепенея от страха, уже не может трезво оценить опасность и погибает: он производит бессмысленные движения вместо того, чтобы мобилизовать себя на преодоление панического состояния.

Средства спасения

При спасении людей, оказавшихся в воде, используются следующие средства:

- коллективные спасательные средства;
- индивидуальные спасательные средства;
- оборудование для подводных работ.

Коллективные средства спасения

К коллективным средствам спасения относятся спасательные и дежурные шлюпки, жесткие и мягкие надувные спасательные плоты, плоты-каюты (спасательные отсеки) и капсулы. Все коллективные и индивидуальные спасательные средства окрашивают в оранжевый цвет и снабжают полосами из светоотражающего материала, что способствует их быстрейшему обнаружению в воде.

Спасательные шлюпки полностью или частично закрытые, являются основными спасательными средствами. Шлюпки обеспечивают плавучесть в случае пробоины в любом месте ниже ватерлинии при полной загрузке. Они сохраняют плавучесть, когда залиты водой.

Спасательные плоты бывают жесткие и надувные. Плот должен выдерживать прыжки людей с высоты не менее 4,5 м. и находиться на плаву в течение 30 суток. Надувной спасательный плот имеет вместимость 10 чел. Жесткий плот сделан из легкого сплава и имеет вместимость также 10 чел.

Индивидуальные спасательные средства

К индивидуальным спасательным средствам относятся спасательные жилеты, круги, нагрудники, а также подручные средства спасения.

Спасательные жилеты бывают надувные и с твердыми наполнителями, окрашиваются в оранжевый цвет.

Спасательные круги изготавливаются из плавучего материала (пробка, пенополистирол и др.). Используются также и надувные круги.

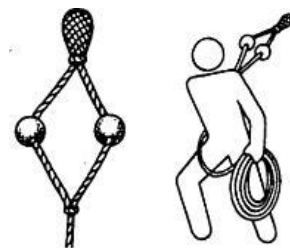
Спасательный нагрудник представляет собой пояс с карманами, заполненными пенопластовым или пробковым материалом. Используются также и надувные нагрудники

Подручные средства спасения

К подручным средствам спасения относятся спасательные концы Александрова, багры, шесты, и другие приспособления.

Спасательный конец Александрова представляет собой плавучий линь, обычно из [полипропилена](#), длиной около 30 м., с петлей диаметром около 40 см. и двумя поплавками [ярко-оранжевого](#) цвета. На конце петли крепят груз массой 250-300 г., можно в виде хлопчатобумажного мешочка, набитого песком.

Спасатель забрасывает утопающему конец с петлей, оставляя противоположный конец себе. Благодаря плавучести полипропилена, линь держится на поверхности воды. Утопающий берётся за петлю руками или надевает её себе подмышки, после чего спасатель подтягивает его к судну или к берегу. Поплавки при этом дополнительно поддерживают человека на плаву, в некоторой степени являясь слабым подобием [спасательного жилета](#).



Спасательный багор служит для извлечения пострадавшего из воды. Он состоит из шеста длиной 4-5 м., на конце которого укреплен железный оцинкованный крюк с нанизанными пробками или пенопластовыми шарами различного диаметра.

Спасательный шест длиной 5-8 м. изготавливают из дерева, дюралюминовых или других труб из легкого материала диаметром 4-7 см. На одном его конце (для рук пострадавшего) делают отверстие для петли из пенькового каната длиной 30-50 см., на другом — также через отверстие крепят пеньковый канат длиной до 40 м.

Спасание вплавь

Чтобы оказать помощь пострадавшему, необходимо уметь хорошо плавать и нырять и хорошо знать приемы спасания и буксировки тонущего.

Для спасения тонущего нужно быстро приблизиться к нему, что возможно при плавании способом кроль. Спасатель должен отбуксировать пострадавшего к берегу или к плавсредству.

При плавании в одежде целесообразно применять способы брасс и на боку без выноса рук.

Если имеется возможность, то обувь необходимо снять, карманы брюк, куртки или другой одежды вывернуть, так как они затрудняют плавание.

Оказывая помощь пострадавшему, спасатель должен правильно оценить обстановку, учесть расстояние до тонущего, скорость течения, наличие спасательных средств и др.

Подплывать к пострадавшему нужно с таким расчетом, чтобы его наносило течением на спасателя.

Особенно опасны для спасателя и тонущего судороги, которые вызываются охлаждением и переутомлением мышц.

Если свело мышцу бедра, необходимо, согнув ногу в колене, сильно прижимать руками пятку по направлению к седалищу.

При судорогах кистей рук нужно резко сжимать пальцы в кулаки и разжимать их.

При судорогах мышц живота необходимо энергично подтягивать к животу колени ног.

Если свело икроножную мышцу, нужно ногу поднять над поверхностью воды и, вытянув ее, энергично подтягивать стопу руками к себе.

При судорогах руки следует лечь на бок и работать другой рукой под водой.

Попав на волну, необходимо следить за тем, чтобы вдох приходился в промежутках между ударами волн.

Плавая против волны, следует спокойно подниматься на волну и скатываться с нее. Можно набрать воздуха при большой волне и нырнуть под нее.

Попав в водоворот, спасатель должен быстро и глубоко вдохнуть воздух и, погрузившись в воду, сделать рынок в сторону, затем выплывать на поверхность.

Способы спасания

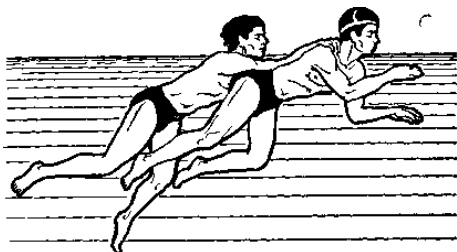
Оказание помощи людям на воде делят на два вида:

- оказание помощи уставшему пловцу;
- спасение тонущего.

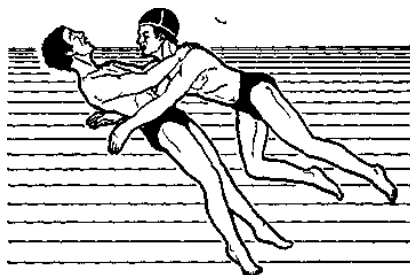
Оказание помощи уставшему пловцу

Здесь возможны три способа:

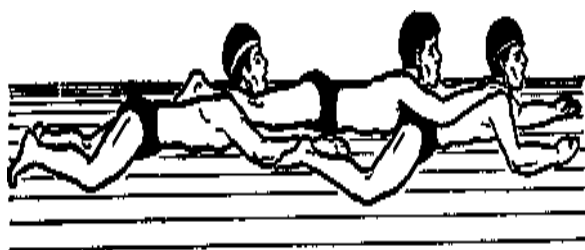
1. Спасатель подплывает к уставшему пловцу, который кладет вытянутые руки на плечи спасателю сзади. Плывая способом брасс, спасатель тянет уставшего пловца, а последний, по возможности, помогает буксировке, работая ногами.



2. Если уставший пловец спасатель наплывает на него со стороны плечи свободно уставшего, последний широко чтобы не мешать движению рук и брассом, спасатель толкает уставшего человека так, чтобы его находились на поверхности воды.



плывет на спине, стороны ног, кладет выпрямленные руки раздвигает ноги, ног спасателя. Плывая впереди себя рот и нос все время



3. В том случае, если помощь оказывают два спасателя, терпящий бедствие человек располагается между ними, положив выпрямленные руки на плечи впереди плывущего спасателя, а ноги на плечи спасателя, плывущего сзади.

Оказывающие помощь плывут способом «басс».

Спасение тонущего

Приемы спасения:

1. К тонущему человеку подплывают сзади. Если это сделать невозможно, то следует поднырнуть под него, захватить левой рукой под колено его правой ноги, а ладонью правой руки сильно толкнуть левое колено спереди и повернуть тонущего к себе спиной. Делать это нужно в тех случаях, когда пострадавший в панике, совершает беспорядочные движения или сопротивляется.

Оказавшись за спиной тонущего, спасатель пропускает свою руку под мышку его правой руки и, крепко захватив его руку и плечо, всплывает с ним на поверхность и буксирует в безопасное место.



2. Захват за голову тонущего. Спасатель берет вытянутыми руками голову тонущего человека так, чтобы пальцы рук лежали на щеках, а мизинцы — под нижней челюстью и, плывя на спине, работая одними ногами, буксирует утопающего к берегу или к плавсредству, поднимая его лицо над поверхностью воды.

3. Захват под мышки. подхватывает мышки и буксирует его, помощи ног.



Спасатель крепко пострадавшего под плывя на спине при



4. Захват утопающего под руку.

Приблизившись к тонущему сзади, спасатель продвигает свою правую руку под правую руку спасаемого, этой же рукой берет его за левую руку выше локтевого сустава и прижимает его спиной к себе, а затем буксирует на боку в безопасное место.

5. Захват выше локтей. Спасатель обхватывает обе руки утопающего за локти, стягивает их назад, затем просовывает свою левую руку спереди под мышку и проводит ее за спину утопающего. Затем левой рукой захватывает правую руку утопающего выше локтя и сильно прижимает его к себе спиной. Захват можно производить и правой рукой, если спасатель плавает на левом боку.



6. Захват за волосы или за ворот одежды.

Захват выполняют следующим образом. Спасатель, захватив рукой волосы или воротник одежды тонущего, плавает на боку, работая свободной рукой и ногами. Буксировать тонущего нужно выпрямленной рукой, поддерживая его голову над водой, чтобы вода не попала в дыхательные пути.

Способы освобождения от захватов тонущего

В большинстве случаев утопающий находится в крайнем испуге или в полушоковом состоянии, в результате чего он судорожно хватается за спасателя. Чтобы освободиться от захватов тонущего, спасатель прилагает большие усилия, а иногда применяет силу. Чаще всего тонущий хватается спасателя за кисти рук, шею (спереди или сзади), под руки и за ноги. Если тонущий захватывает спасателя, последний должен освободиться от него способом ныряния.

В том случае, если ныряние успеха не приносит, следует прибегнуть к одному из следующих способов освобождения от захвата.

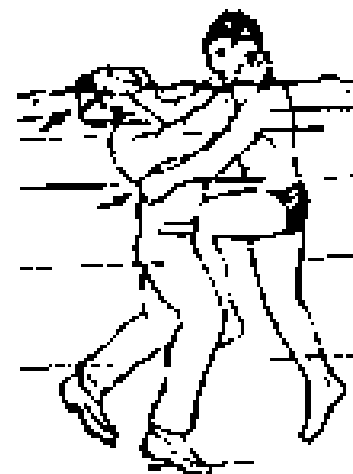
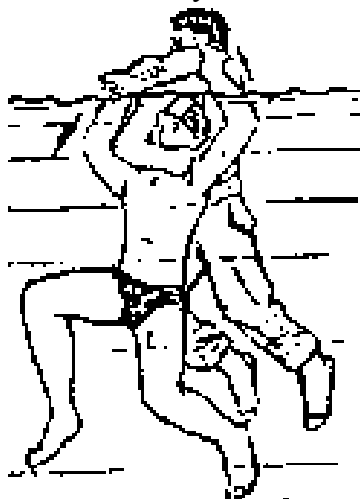
Освобождение от захвата за кисти рук.

Если тонущий схватил спасателя за кисти рук, то спасатель быстро определяет, как расположены большие пальцы тонущего. Затем сильным рынком в сторону за большие пальцы разводит руки. Одновременно, подтянув ноги и, оперевшись ими в грудь тонущего, спасатель отталкивается от него, затем резким движением разворачивает тонущего к себе спиной и буксирует.



Освобождение от захвата за шею спереди.

Если утопающий обхватил шею спасателя руками спереди, то спасатель ладонью одной руки упирается в подбородок утопающего, большим и указательным пальцами той же руки старается закрыть ему ноздри. Одновременно другой рукой обхватывает тонущего за поясницу. Затем, нажимая пальцами на нос, сильно прижимает утопающего к себе и резко толкает его в подбородок, изгибая тонущего в пояснице. Освобождение можно усилить ударом колена в низ живота тонущего, но этот прием применяется только в крайних случаях.



Освобождение от захвата за шею сзади. Если тонущий обхватил спасателя за шею сзади, то спасатель одной рукой захватывает утопающего за кисть левой или правой руки. Ладонью левой руки подпирает его локоть той же руки и, резко приподнимая локоть вверх, а кисть поворачивая вниз, выскользывает из-под рук. Затем, не отпуская захваченной руки, продолжает разворачивать утопающего спиной к себе и переходит к одному из приемов буксировки.

Освобождение от захвата за туловище через руки.

При захвате тонущим спасателя руками за туловище через руки спереди спасатель, сжав кисти рук в кулаки, наносит резкий удар большими пальцами в область ребер утопающего, затем его буксирует.

Освобождение от захвата за туловище под руки. Спасатель освобождается таким же приемом, как и при захвате за шею спереди.

Освобождение от захвата за ноги. При захвате тонущим спасателя за ноги, спасатель, одной рукой захватив голову тонущего в области висков, а другой с противоположной стороны за подбородок, энергично поворачивает голову тонущего в сторону и на бок до тех пор, пока он не оставит спасателя. Освободившись от захвата ног, не отпуская головы тонущего, спасатель, работая энергично ногами, всплывает с тонущим на поверхность и буксирует его.

Если какой-либо применяемый прием освобождения от захватов не дал положительного результата, то, не теряя времени, прием следует повторить.

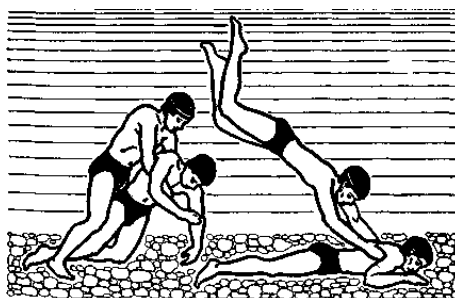


Спасение пострадавших, находящихся на дне водоема

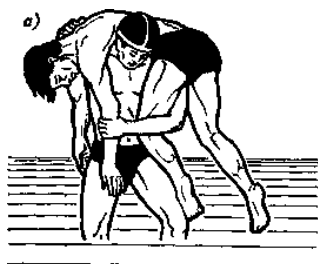


В том случае, если лежит на грунте лицом вниз, то приближается к нему со стороны ног, под мышку, приподнимает, отталкивается от дна и, всплыв на буксирует его в безопасное место.

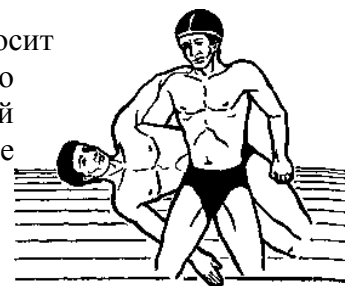
При погружении тонущего на грунт, спасатель ныряет за ним. Если пострадавший лежит на грунте лицом вверх, то спасатель, ныряя, подплывает к пострадавшему со стороны головы, приподнимает ее и туловище пострадавшего, а затем, взяв под мышки, энергично отталкивается с ним от дна и всплывает на поверхность воды, буксируя пострадавшего.



пострадавший спасатель приподхватывает его энергично поверхность,



Достигнув берега, спасатель выносит пострадавшего на сухое место и немедленно приступает к оказанию первой медицинской помощи. Нести из воды пострадавшего удобнее упором на бедро, на два бедра или плечи.



Меры обеспечения безопасности детей на водном объекте

(Из «Правил охраны жизни людей на водных объектах в Ростовской области»)

Безопасность детей на водном объекте обеспечивается правильным выбором и оборудовани­ем мест, отведенных для купания, систематической разъяснительной работой с детьми о правилах поведения на водном объекте и соблюдением мер предосторожности.

Не допускать купания детей в неустановленных местах и других нарушений правил поведения на водном объекте.

В детских лагерях и других детских учреждениях, расположенных у водных объектов, участок для купания детей должен выбираться у пологого песчаного берега (далее - место для купания детей).

Дно места для купания детей должно иметь постепенный уклон до глубины 2 метров, быть без ям и уступов, свободно от водных растений, коряг, камней, стекла и других опасных предметов.

Перед открытием купального сезона в детском лагере, учреждении дно водного объекта в пределах участка акватории, отведенного для купания, должно быть обследовано водолазами и очищено от опасных предметов.

В местах купания детей оборудуются участки для обучения плаванию детей дошкольного и младшего школьного возраста с глубиной не более 0,7 метра, а также для детей старшего возраста - не более 1,2 метра. Участки обозначаются линией поплавков, закрепленных на тросах, или специальным ограждением.

В местах с глубиной до 2 метров разрешается купаться хорошо плавающим детям в возрасте от 12 лет. Эти места ограждаются буйками с интервалом 25-30 метров.

Место для купания детей должно отвечать установленным санитарным требованиям, быть благоустроено и ограждено со стороны суши.

В местах для купания детей на расстоянии 3 метров от границы водного объекта, через каждые 25 метров, устанавливаются стойки (щиты) с размещенными на них спасательными кругами и спасательным средством "конец Александрова" (далее - спасательный инвентарь).

Территории детских учреждений оборудуются стендами с материалами о правилах поведения на водном объекте и информационными таблицами.

Места для купания детей оборудуются медицинскими пунктами и навесами для защиты от солнца.

Купание детей проводится с инструктором по плаванию группой не более 10 человек, продолжительность купания составляет не более 10 минут.

Купание детей, не умеющих плавать, проводится отдельно от детей, умеющих плавать.

Ответственность за безопасность детей во время купания возлагается на инструктора по плаванию. Эксплуатация мест купания детских лагерей, учреждений запрещается без наличия в их штатах инструкторов по плаванию.

Перед началом купания детей проводится подготовка мест для купания (территории пляжа и участка акватории водного объекта, отведенного для купания):

границы участка, отведенного для купания детей, обозначаются вдоль береговой черты флажками;

на стойках (щитах) размещается спасательный инвентарь;

лодка со спасателем выходит за границу участка, отведенного для купания, и удерживается в 2 метрах от нее.

По окончании подготовки мест, отведенных для купания, детей группами выводят на участки для купания и проводят инструктаж по правилам поведения на воде.

Купание детей проводится под наблюдением инструкторов по плаванию, спасателей и медицинских работников.

Детям запрещается нырять в воду с перил, мостиков, заплывать за границу участка, отведенного для купания, плавать на не предназначенных для этого средствах.

Во время купания детей на участке запрещаются:

купание и нахождение посторонних лиц;

катание на лодках и катерах;

игры и спортивные мероприятия.

Для проведения на берегу водного объекта занятий по обучению плаванию огораживается и оборудуется специальная площадка.

На площадке должны находиться:

плавательные доски и резиновые круги для каждого ребенка;

2-3 шеста, применяемые для поддержки не умеющих плавать детей, плавательные поддерживающие пояса;

3-4 мяча;

2-3 переносных громкоговорящих устройства;

стенд с расписанием занятий, учебными плакатами по методике обучения и технике плавания;

медицинский пункт, оборудованный специальными средствами по спасению утопающих;

спасательная лодка.

Для купания детей во время походов, прогулок, экскурсий выбирается неглубокое место с пологим и чистым дном. Инструкторами по плаванию, спасателями проводится обследование места купания и осуществляется наблюдение за купанием детей.

С 3 июня 2019 Красноярский край перешел на цифровое эфирное телевидение

Бесплатный просмотр до 20 самых популярных общероссийских телеканалов: Первый канал, Россия 1, Матч ТВ, НТВ, Пятый канал, Россия К, Россия 24, Карусель, ОТР, ТВ Центр, СТС, ТНТ, Рен-ТВ, Пятница, Спас, Домашний, Звезда, ТВ3, Мир, Муз ТВ. Радиоканалы: Вести ФМ, Маяк и Радио России

Большинство современных моделей телевизоров уже готово к приему эфирных телеканалов в цифровом формате. Для приема программ в цифровом формате на «обычных» телевизорах необходимо приобрести специальные приставки, поддерживающие формат DVB-T2. Пожалуйста, убедитесь, что вы и ваши близкие, в особенности пожилые люди, имеют возможность подключения к ЦТВ.

Подробную информацию о том, что такое цифровое эфирное телевидение, как подключиться, какое оборудование необходимо для приема сигналов, можно найти на сайте управления: uszn.shushenskoe.rf

Также консультацию по подключению к государственному цифровому эфирному телевидению можно получить в Едином информационном центре по телефону 8-800-220-20-02 .

Дополнительно сообщаем, что Подпрограмма «Повышение качества жизни отдельных категорий граждан, степени их социальной защищенности» государственной программы «Развитие системы социальной поддержки граждан», утвержденной Постановлением Правительства Красноярского края от 30.09.2013 № 507-п, предоставляет возможность комиссиям по вопросу предоставления единовременной адресной материальной помощи гражданам, нуждающимся в поддержке в связи с понесенными непредвиденными расходами на приобретение пользовательского оборудования для приема цифрового сигнала, оказания помощи в том числе и в случаях, если они не относятся к какой либо из социально незащищенных категорий населения.

За более подробной информацией обращаться по адресу:

пгт Шушенское, ул.Первомайская, 48,

либо по телефонам: 3-74-70, 3-34-65, 3-35-63, 3-38-35,

по техническим вопросам: 3-23-80

ОБЪЯВЛЕНИЕ
о проведении на территории муниципального образования «Каптыревский сельсовет»
мероприятий по отлову безнадзорных собак

Уважаемые жители с. Каптырево, с. Новопокровка, п. Синий Камень, с. Шунеры, п. Шарып, с. Саянск!

Администрация Каптыревского сельсовета извещает Вас о том, что после 12 июня 2019 года на территории муниципального образования «Каптыревский сельсовет» специализированной организацией будут осуществляться мероприятия по отлову безнадзорных животных.

Обращаем внимание владельцев собак, что выгул животных без сопровождения хозяина запрещен!

Во время выезда специализированной организации на территорию Каптыревского сельского поселения для выполнения работ, животные без сопровождения владельца будут подлежать отлову.

Дополнительную информацию о проведении мероприятий по отлову, вы можете узнать в Администрации Каптыревского сельсовета, по адресу: Красноярский край, Шушенский район, с. Каптырево, ул. Победы, д. 3А, тел.8(39139)23531.

Администрации Каптыревского сельсовета

Учредитель:
Администрация Каптыревского
сельсовета Шушенского района,
Каптыревский сельский Совет
депутатов.

№ 14 от 10 июня 2019 года,
тираж – 300 экземпляров
(газета распространяется
бесплатно)
Издатель и распространитель
издания: Администрация
Каптыревского сельсовета
Шушенского района

Адрес редакции:
662730, Красноярский край,
Шушенский район,
с. Каптырево, ул. Победы, д. 3А.
Телефон/факс 8(39139) 23-531,
Редактор Горлов О.Н.